

### En Bref :

Culture	Observations (cliquer sur l'item pour accéder à la page).	Indicateur de risque	Informations
Céréales à paille	Stades		<ul style="list-style-type: none"> <li>Stade moyen 2-3 feuilles en blé. 2 feuilles en orge.</li> </ul>
	Pucerons		<ul style="list-style-type: none"> <li>Pucerons sur 41% des parcelles observées.</li> <li>Parcelles réseau : nombre stable des parcelles dépassant le seuil de risque.</li> <li>Parcelles flottantes : si vous observez des parcelles flottantes, remplissez le formulaire : <a href="#">Formulaire observations pucerons</a>.</li> <li>Conditions climatiques favorables.</li> </ul>
	Limaces		<ul style="list-style-type: none"> <li>Légère augmentation du nombre de parcelles attaquées et de parcelles ayant dépassé le seuil de risque.</li> <li>Conditions météo assez favorables.</li> </ul>
Colza	Larves d'altises		<ul style="list-style-type: none"> <li>Les larves sont observables sur l'ensemble de la région.</li> <li><b>Point sur l'observation des larves d'altises (méthodes et seuils).</b></li> </ul>
	Hernie des crucifères		<ul style="list-style-type: none"> <li>Remonter l'information via l'enquête de Terre-Inovia : <a href="#">Enquête Hernie</a></li> </ul>

Légende : Risque global très faible Risque global très fort

### Céréales à paille

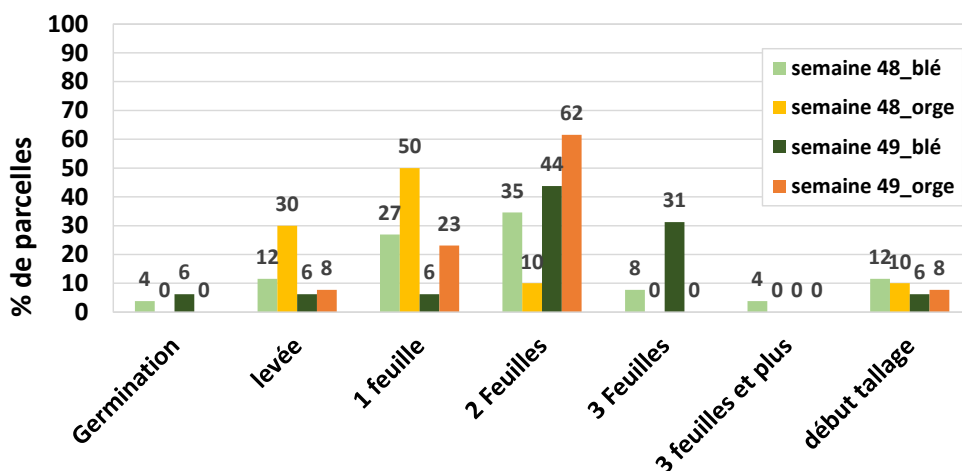
#### Stades

Cette semaine 16 parcelles de blé et 13 d'orge ont été observées.

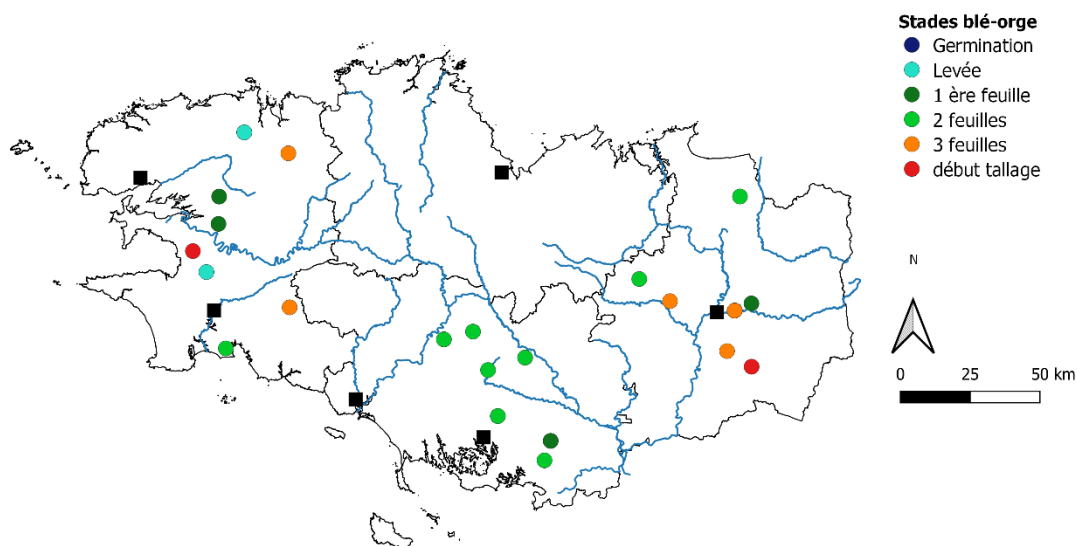
Stade moyen : 2-3 feuilles pour le blé et 2 feuilles pour l'orge

Stade min : germination-levée

Stade max : début tallage



Carte 1 : répartition géographique des stades des céréales à paille. Semaine 49



### Ravageurs

### Pucerons

#### Observations issues des parcelles du réseau : pucerons toujours présents

**Résultats des piégeages :** sur les 17 pièges relevés (9 en orge et 8 en blé), 50% indiquent la présence de pucerons ailés. Les captures ont été faites très majoritairement en Ille-et-Vilaine mais aussi dans le Morbihan et dans le Finistère.

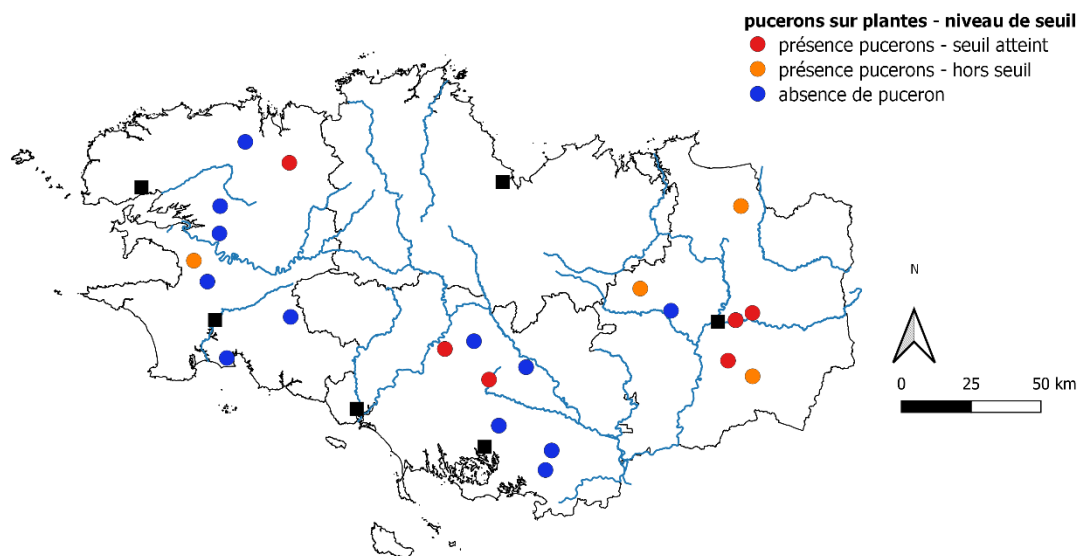
**Résultats des observations sur plantes :** 29 parcelles ont été observées pour ce ravageur, dont 15 en blé et 13 en orge. 41% des parcelles sont encore infestées, il s'agit de parcelles non traitées ou n'ayant pas déclaré de traitement. Le détail des observations :

- **Avec pucerons et avec dépassement de seuil :** 7 parcelles (3 en orge et 4 de blé) ont dépassé le seuil de présence depuis plus de 10 jours, avec cependant moins de 10% de plantes infestées. Les parcelles sont situées dans le Morbihan, l'Ille-et-Vilaine et le Finistère.
- **Avec pucerons mais sans dépassement de seuil :** 5 parcelles d'orge et 1 parcelle de blé principalement en Ille-et-Vilaine et dans le Morbihan.
- **Aucun puceron :** 10 parcelles d'orge et 7 parcelles de blé.



Figure 1 Puceron aptère (*Rhopalosiphum padi*) Source : Fredon -Bretagne

#### Carte 2 : répartition géographique des parcelles observées pour le % de pucerons par plante et du seuil de risque - semaine 49

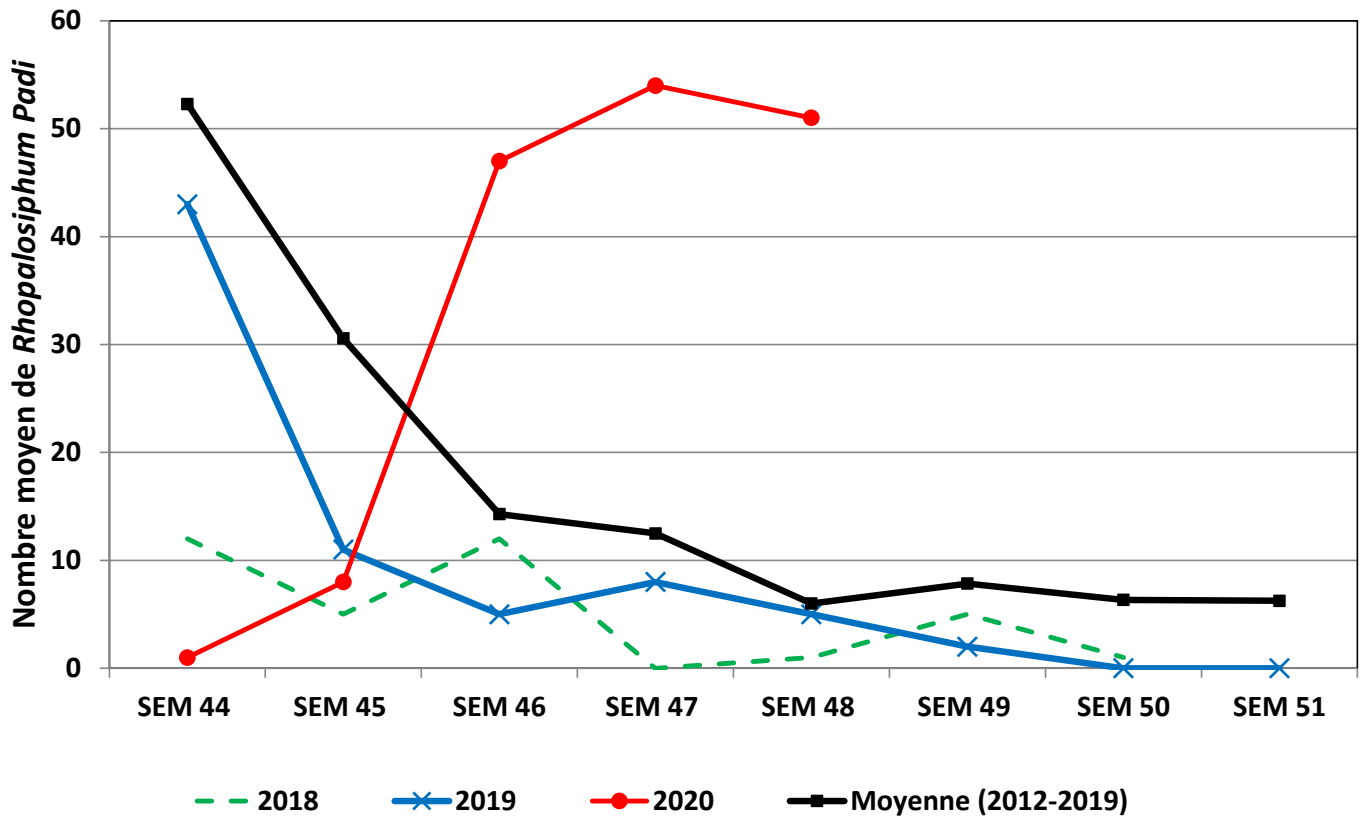


#### Données issues de la tour à aspiration de Rennes : captures toujours élevées

Le graphique ci-dessous a été réalisé à partir de données collectées par la tour à aspiration de l'INRAE de Rennes. Cela nous renseigne sur l'activité des vols de pucerons (*Rhopalosiphum padi*) principal vecteur de la Jaunisse Nanisante de l'Orge sur céréales à l'automne). Cela donne une indication sur le risque de présence de pucerons dans les parcelles mais pas sur le pouvoir virulifère.

La semaine 48 se traduit par une légère baisse de la dynamique de vol, en lien avec le rafraîchissement et l'humidité observée ces derniers jours. Cette légère baisse ne permet pas pour le moment de conclure sur une réduction de l'activité des pucerons. C'est ce que confirme les observations faites dans les champs cette semaine (sem.49), présentées plus haut dans le BSV. **Bien que le % de parcelles infestées ait diminué par rapport à la semaine dernière, le nombre de parcelles ayant dépassé le seuil des 10 jours de présence est lui resté stable.**

Graphique 2 : Résultats des captures hebdomadaire du puceron *Rhopalosiphum padi* par la tour à aspiration de L'INRAe de Rennes



### Période et seuil indicatif de risque :

De la levée jusqu'au stade « 5 feuilles ».

10% des pieds colonisés par au moins un puceron ou présence de pucerons pendant plus de 10 jours dans la parcelle.

### Analyse de risque et prévisions :

Aller observer vos propres parcelles dès la levée. Si elles sont hors réseau BSV, remplissez le formulaire : [Formulaire observations pucerons](#). L'idéal est d'observer sur 5 zones x 10 plantes, en l'absence de pluie, aux heures les plus chaudes et bien observer à l'aisselle des feuilles.

Par rapport à la semaine dernière, le % de parcelles infestées a diminué en passant de 65% à 41%. Les conditions météo étant encore propices, cette baisse est liée aux parcelles du réseau qui ont été traitées (environ ¼).

La météo des prochains jours va se dégrader (pluies, températures fraîches, vents...) ce qui sera peu favorable aux vols des pucerons et donc à de nouvelles infestations. On peut s'attendre à une baisse des captures par la tour à succion.

**Cependant ces conditions ne seront pas défavorables aux pucerons déjà présents dans les parcelles**, il faut des températures proches de -5°C pour tuer l'insecte. **Les intempéries rendront les observations plus difficiles car les pucerons vont se réfugier à l'aisselle des feuilles ou dans la partie enroulée des feuilles non étalées.** Il faut observer avec attention les cultures.

Pour rappel les adultes ailés ne volent pas si les températures sont fraîches. La sensibilité au virus décroît sensiblement à partir du stade début tallage.

### Limaces

**Observations issues des parcelles du réseau : hausse des dégâts.**

**Résultats des piégeages :** sur les 23 pièges relevés, 7 ont permis la capture de 12 limaces. Les parcelles sont situées en Ille-et-Vilaine, dans le Morbihan et le Finistère.

**Résultats des observations des plantes :** 28 parcelles ont été observées pour ce ravageur, des dégâts ont été observés dans 12 d'entre-elle.

**Dégâts avec dépassement de seuil de risque :** 3 parcelles. Près de Bourgbarré et Bignan en Ille-et-Vilaine. Près de Plomodiern dans le Finistère.

**Dégâts sans dépassement de risque :** 10 parcelles principalement en Ille-et-Vilaine mais aussi dans le Finistère et le Morbihan.



Dégâts de limaces  
Source : Fredon Bretagne

#### Période et seuil indicatif de risque :

Du semis jusqu'au stade « 3-4 feuilles ». Après la levée : plus de 30% des plantes présentant des dégâts.

#### Analyse de risque :

3 parcelles sur 28 ont dépassé le seuil indicatif de risque. Le retour des pluies attendues cette semaine sera favorable à l'activité des limaces. Le risque est **moyen**, surveiller vos parcelles.

## COLZA

### Ravageurs

### *Larves d'altises d'hiver : Priorité à l'observation de vos propres parcelles*

Mise en place de la surveillance dans les parcelles : Détails dans le BSV précédent - cliquez-ici ([BSV n° 34](#))

#### Période d'observation :

Stade rosette jusqu'à décollement du bourgeon terminal.

#### Prévisions des périodes d'éclosion et stade larvaire :

Le tableau ci-dessous synthétise les prévisions d'éclosions de larves d'altises issues d'un modèle de Terres-Inovia. Cela permet de mieux situer la période idéale pour effectuer les observations des larves d'altises. D'après le modèle, les larves sont observables sur l'ensemble de la région.

	Dates de vol d'altises		
	20/09 (sem.39)	25/09 (sem.40)	1/10 (sem.41)
Rennes (35)			
Rostrenen (22)			
Saint-Brieuc (22)			
Quimper (29)			
Lorient (56)			



Favorable à l'observation des larves



Non favorable à l'observation des larves



### Observations issues des parcelles du réseau :

Aucune larve d'altise n'a été observée par les deux méthodes.

### Seuil indicatif de risque :

Détails dans le BSV précédent - cliquez-ici ([BSV n° 34](#))

## *Hernie des crucifères - Focus*

« La hernie des crucifères, maladie racinaire, provoque des renflements ou galles du système racinaire du colza et de nombreuses crucifères dès l'automne.

L'arrachage de pieds permet d'observer ces symptômes racinaires.

Ces hypertrophies sont de forme et de grosseur variables. Les galles sont d'abord fermes (intérieur plein) et blanches, puis brunissent et se craquellent, puis pourrissent. La dégradation du système racinaire entraîne la mort de la plante dans la majorité des cas.

Les symptômes observés sur les parties aériennes vont du flétrissement temporaire du feuillage, au cours de chaudes journées, à un défaut de croissance et à un rougissement des plantes infectées. Avant l'apparition des symptômes sur feuilles, la maladie peut déjà avoir progressé considérablement dans les racines. » (*Source texte et photo : Terre-Inovia*).

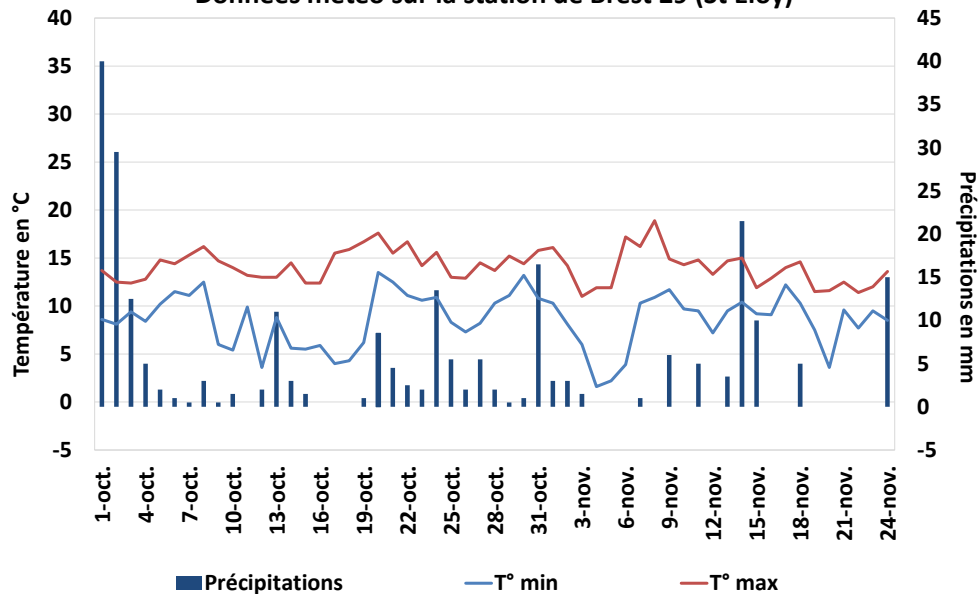


Dans le BSV de cette semaine, aucun cas n'a été recensé. Si vous observez ou avez des parcelles touchées par la hernie des crucifères, n'hésitez pas à remonter l'information en remplissant l'enquête menée par Terre-Inovia ci-contre. [Enquête Hernie](#)

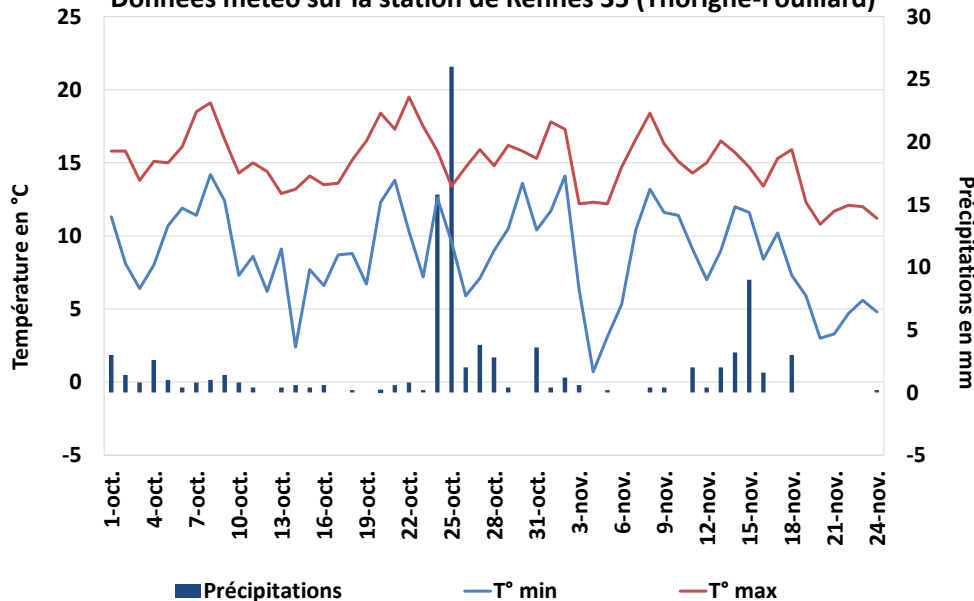
## ANNEXES

### *Bilan Météo*

### Données météo sur la station de Brest 29 (St Eloy)



### Données météo sur la station de Rennes 35 (Thorigné-Fouillard)



Représentations graphiques indiquant la pluviométrie journalière (histogramme), les températures minimales (courbe bleue) et les températures maximales (courbe rouge) entre le 1er octobre et le 25 novembre 2020 pour les villes de Rennes (35) et de Brest (29). Source : Demeter

L'ensemble des observations contenues dans ce bulletin a été réalisé par les partenaires suivants :

Agrial, Agriculteurs, Agritech Service, Arvalis-Institut du Végétal, CLAL St Yvi, CRAB, CECAB, Coop de Broons, Coopérative Garun - La Paysanne, Coopérative Le Gouessant, D2n, Eilyps, Fdceta 35, Fredon Bretagne, GN Solutions, Gruel Fayer, Le Gall Corre, Lycée de Bréhoulou, Lycée La Touche, SAS Jégouzo.

Direction de Publication  
Chambre Régionale d'Agriculture de Bretagne  
ZAC Atalante Champeaux 35 042 RENNES  
Contact : Louis LE ROUX  
Animateur inter-filières  
Tél : 02 98 88 97 71

Rédigé par :  
FREDON Bretagne  
5, Rue A. de St Exupéry  
35235 THORIGNE FOUILLARD  
Contact : Damien Leclercq  
Animateur Grandes Cultures  
Tél : 02 23 21 21 17

Comité de Relecture :  
Arvalis-Institut du Végétal, Chambres d'Agriculture de Bretagne, Coop de France Ouest, Réseau IMPAACT pour Négoce Ouest, DRAAF-SRAL, Terres Inovia

Action pilotée par le ministère chargé de l'agriculture, avec l'appui financier de l'Office national de l'eau et des milieux aquatiques, par les crédits issus de la redevance pour pollutions diffuses attribués au financement du plan Ecophyto.

Ce bulletin est produit à partir d'observations ponctuelles. Il donne une tendance de la situation sanitaire régionale, celle-ci ne peut être transposée telle quelle à la parcelle. La Chambre Régionale d'Agriculture dégage toute responsabilité quant aux décisions prises par les agriculteurs pour la protection de leurs cultures et les invite à prendre ces décisions sur la base d'observations réalisées eux-mêmes dans leurs cultures et/ou sur les préconisations de bulletins techniques.