



N°27
03/11/2020



Animateurs filières

Céréales à paille

Philippe PENICHOU

FREDON N-A

philippe.penichou@fredon-na.fr

Suppléance : **CDA 87**

valerie.lacorre@haute-vienne.chambagri.fr

Maïs

Valérie LACORRE / **CDA 87**

valerie.lacorre@haute-vienne.chambagri.fr

Suppléance : **FREDON N-A**

philippe.penichou@fredon-na.fr

Oléagineux

Valérie LACORRE / **CDA 87**

valerie.lacorre@haute-vienne.chambagri.fr

Suppléance : **FREDON N-A**

philippe.penichou@fredon-na.fr

Directeur de publication

Dominique GRACIET

Président de la Chambre Régionale

Nouvelle-Aquitaine

Boulevard des Arcades

87060 LIMOGES Cedex 2

accueil@na.chambagri.fr

Supervision

DRAAF

Service Régional

de l'Alimentation

Nouvelle-Aquitaine

22 Rue des Pénitents Blancs

87000 LIMOGES

Supervision site de Poitiers

*Reproduction intégrale
de ce bulletin autorisée.*

Reproduction partielle autorisée

avec la mention « extrait du

bulletin de santé du végétal

Nouvelle-Aquitaine Grandes

cultures N°X

du JJ/MM/AA »



Edition **Limousin**

Bulletin disponible sur bsv.na.chambagri.fr et sur le site de la DRAAF draaf.nouvelle-aquitaine.agriculture.gouv.fr/Bulletin-de-sante-du-vegetal

Recevez le Bulletin de votre choix **GRATUITEMENT**
en cliquant sur **Formulaire d'abonnement au BSV**

Consultez les **événements agro-écologiques** près de chez vous !

Ce qu'il faut retenir

Colza

- Les colzas sont au stade « 7 feuilles » BBCH 17 à « rosette » BBCH 19.
- Tenthredès : **risque faible car la majorité des parcelles a dépassé le stade 6 feuilles.**
- **Pucerons** : la plupart des colzas ont dépassé le stade de sensibilité 6 feuilles et les conditions climatiques pas très favorables aux pucerons, le risque est faible.
- **Larves de grosses altises (altises d'hiver)** : simulation du cycle de développement.
- **Charançon du bourgeon terminal** : la période de risque étant actuellement en cours, surveillez vos parcelles.
- **Pseudocercospora et phoma** : nuisibilité faible à l'automne même pour les cas les plus touchés. Il n'y a pas de relation entre la présence à l'automne et les attaques au printemps.

Céréales à paille

- **Stade** : semis en cours à 2 feuilles (BBCH12).
- **Limaces** : la surveillance débute avant les semis. Les conditions actuelles sont favorables à ces organismes.
- **Pucerons d'automne** : présences relevées !
- **Cicadelles des céréales** : contrôles dès la levée.

Colza

• Stades phénologiques et observations du réseau

Le réseau compte 10 parcelles : 5 en Haute-Vienne, 4 en Creuse et 1 en Corrèze.
Cette semaine, 9 parcelles ont été observées, les stades des colzas s'échelonnent

- 56 % sont au stade « 7 à 8 feuilles » (BBCH 17-18)
- 44 % sont au stade « 9 feuilles Rosette » (BBCH 19)

	semis	Variétés	Stade	Chareçons du bourgeon terminal (pièges)	Altises piégées (cuvette)	Fréquence (% plantes touchées)					
						Dégâts deTenthrede	Dégâts limaces	Morsures altises	Pucerons verts	Pseudocercospora	Phoma
87-Bussiere Boffy	10/08/2020	RGT Coogan				Parcelle non observée					
23-Evaux Les Bains	12/08/2020	RGT Coogan	Rosette	0	2	0%	0%	10%	0%	0%	5%
87-Beynac	17/08/2020	DK Exstorm	8 feuilles	0	0	0%	0%	0%	0%	0%	15%
87-Eyjeaux	18/08/2020	LG acropole	Rosette	10	0	0%	0%	0%	0%	0%	20%
87-Nexon	19/08/2020	DK Exstorm	Rosette	0	0	0%	0%	0%	0%	0%	0%
23-St Priest La Plaine	20/08/2020	Aurélia	Rosette	5	0	0%	0%	0%	0%	0%	0%
19-Benaye	27/08/2020	RGT Coogan	8 feuilles	1	2	0%	0%	0%	0%	0%	24%
23-Vareilles	28/08/2020	DK Expacito	7 feuilles	0	1	0%	0%	0%	0%	0%	0%
23-Nouzerine	31/08/2020	Architek Agatha M	7 feuilles	7	6	0%	0%	70%	0%	0%	0%
87-Berneuil	01/09/2020	Es Palermo	8 feuilles	0	11	0%	50%	0%	0%	0%	0%

• Tenthredes de la rave

Biologie, période de risque, seuil indicatif de risque : Cf : BSV Limousin N°20 du 15/09/2020

Observations du réseau : pas de dégât signalé.

Evaluation du risque – tenthredes

Risque faible car la majorité des parcelles a dépassé le stade 6 feuilles.

• Pucerons

Éléments de biologie, période de risque, seuil indicatif de risque : Cf : BSV Limousin N°20 du 15/09/2020

Observations du réseau : pas de nouveau signalement cette semaine.

Evaluation du risque – pucerons

La plupart des colzas ont dépassé le stade de sensibilité 6 feuilles et les conditions climatiques ne sont pas très favorables aux pucerons, le risque est faible.



La liste de ces nouvelles variétés qualifiées à « résistance partielle au virus TuYV » :

Cf : BSV Limousin N°20 du 15/09/2020

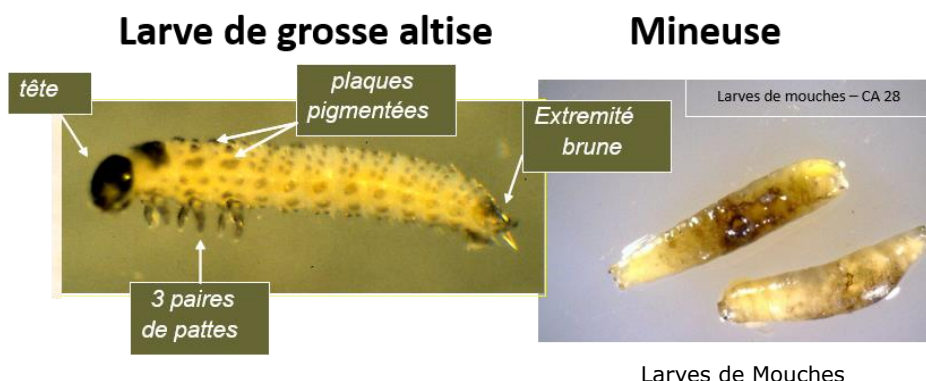
- **Larves de grosses altises (altises d'hiver)**

Éléments de biologie

Ces larves sont très petites, d'une longueur de moins de 3 mm **avec les deux extrémités noires et 3 paires de pattes.**

Ne pas confondre avec des larves de mouche qui peuvent être présentes également dans les pétioles et qui n'ont pas de patte.

Ces dernières ne présentent aucun danger pour la plante.



Simulation du cycle de développement

En fonction de la date du début du vol des altises il est possible de simuler les dates de pontes ainsi que l'évolution des différents stades larvaires. Ces prévisions de dates sont obtenues à partir des données météorologiques réelles de l'année (MAJ 2 novembre 2020) et complétées par des valeurs moyennes.

En base 7, selon Terres Inovia, il faut atteindre 40°C degrés - jour pour la ponte, 190°C pour l'éclosion, 240°C pour la larve L2 et 300°C pour la larve L3.

	Date début du vol	Ponte	Éclosion	Larve L2	Larve L3
Haute-Vienne	20-sept	22-sept	21-oct	30-oct	10-déc
Haute-Vienne	30-sept	07-oct	03-nov	23-mars	--
Creuse	20-sept	23-sept	28-oct	27-mars	--
Creuse	30-sept	08-oct	04-avr	--	--

Pour le département de la Creuse les données météorologiques utilisées sont celles de la station de Bousac, celles de Magnac-Laval servant à la simulation en Haute-Vienne.

Rappel: les larves après éclosion (L1) rejoignent les pétioles des plantes à partir du sol. Il est possible dans un premier temps d'observer la présence de la perforation leur permettant de pénétrer dans la plante. Ensuite les différents stades larvaires (L2-L3) sont observables dans les pétioles. Les larves âgées (Stade larvaire L3) sont les plus à risque car les meilleures candidates à la migration vers le cœur.

Période de sensibilité : depuis le stade rosette jusqu'à la sortie de l'hiver.

Seuil indicatif de risque :

- Par dissection : 7 pieds sur 10 portant au moins une galerie par la technique de dissection ;
- Par la technique Berlèse : 60 larves pour 20 plantes.

Il existe une bonne corrélation entre le pourcentage de plantes infestées et le nombre de larves en moyenne par plante. Le risque de destruction du bourgeon terminal est d'autant plus important que les larves sont nombreuses et que la culture est en état de faiblesse.



Comment observer les larves de grosse altise ?

1 – Par dissection :

Prélever 20 plantes dans plusieurs endroits de la parcelle et observer les pétioles

Couper les plantes au niveau du collet puis les pétioles en deux pour vérifier s'il y a présence de galeries ou de larves. Le recours à une loupe est nécessaire pour les premiers stades.



Photo Terres Inovia

2 – Par la technique Berlèse :

Prélever 20 plantes en les coupant au niveau du collet.

Éliminer l'extrémité des feuilles, laver les plantes.

Disposer les plantes sur un grillage au-dessus d'un récipient (type cuvette jaune) dans lequel on met un mélange eau + alcool modifié (50/50).

Utiliser deux récipients si nécessaire.

Disposer dans une pièce chauffée et aérée pour favoriser le dessèchement des plantes.

Les larves présentes se retrouvent dans la solution dans un délai maximum d'une semaine.



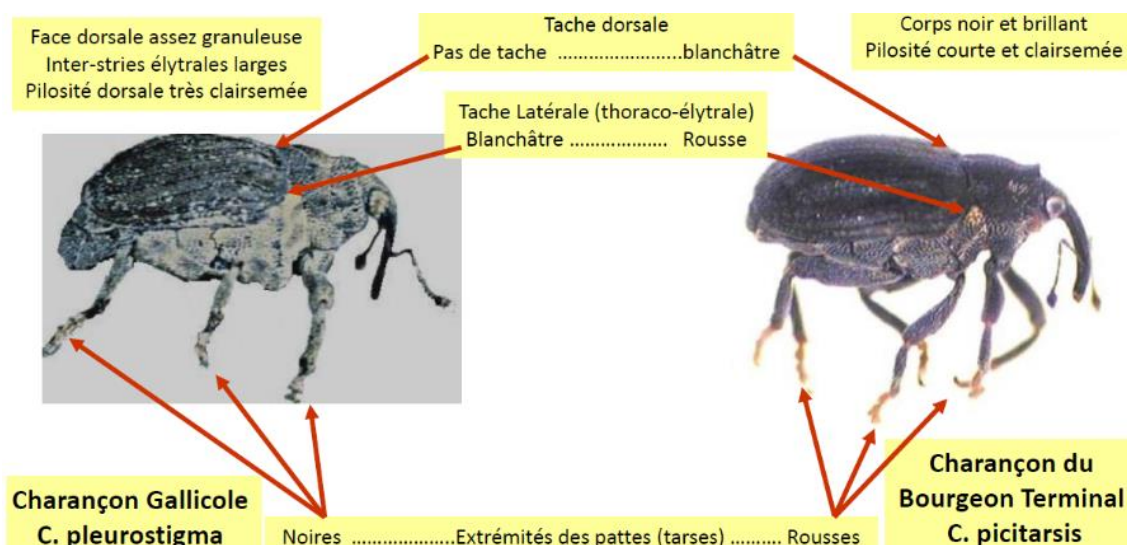
Photo Fredon P Pénichou

Tutoriel : Comment faire un Berlèse ?

• Charançon du bourgeon terminal (*Ceuthorrhynchus picitarsis*)

Éléments de biologie : les adultes pondent dans les pétioles à l'automne. Les larves passent dans le cœur des plantes au stade rosette et détruisent le bourgeon terminal.

Attention à ne pas confondre le charançon Gallicole avec le charançon du Bourgeon Terminal. Seul ce dernier étant considéré nuisible.



Observations du réseau : cette semaine, 10 charançons du bourgeon terminal ont été piégés sur la parcelle d'Eyjeaux, 7 à Nouzerine, 5 à St Priest La Plaine et 1 à Benaye.

Période de risque : de la levée au stade rosette.

Seuil indicatif de risque : il n'y a pas pour le charançon du bourgeon terminal de seuil de risque. Etant donné la nuisibilité potentielle de cet insecte, il est considéré que sa seule présence sur les parcelles, repérée dans les cuvettes, est un risque.

Les petits colzas sont beaucoup plus sensibles. Les femelles sont rarement aptes à pondre dès leur arrivée sur les parcelles. On considère que le risque est plus important 8 à 10 jours après les premières captures.

Evaluation du risque – charançon du bourgeon terminal

La période de risque étant actuellement en cours, surveillez vos parcelles.

• Pseudocercospora

Nombreuses petites taches brunes sur feuilles qui deviennent blanc beige au centre, de 5 à 15 mm qui peuvent se rejoindre pour former des taches blanches plus importantes.

Observations du réseau : pas de symptôme signalé cette semaine.

• Phoma

Sur les feuilles, taches arrondies gris cendré de 5 à 15 mm présentant des points noirs (les pycnides – voir photo ci-contre).

Observations du réseau : symptômes signalés sur les parcelles d'Evaux Les Bains, Beynac, Eyjeaux et Benaye avec une fréquence de 5 à 24 %.



V. LACORRE - CDA 87

Classement de sensibilité au phoma des variétés semées dans le réseau (Terres Inovia)

Variétés	Sensibilité au PHOMA
Coogan	PS
ES Mambo	TPS
DK Extorm	TPS
Acropole	S à PS
LG Aurélia	PS
DK Expacito	TPS
Architect	TPS

TPS : Variété Très Peu Sensible

PS : Variété Peu Sensible

S : Variété Sensible

Evaluation du risque – pseudocercospora et phoma :

Nuisibilité faible à l'automne même pour les cas les plus touchés. Il n'y a pas de relation entre la présence à l'automne et les attaques au printemps.

Céréales

Mise en place du réseau.

Les parcelles semées vers le 9/10 sont au stade « 2 feuilles » (BBCH 12) et celles de mi-octobre voient leurs F2 pointer.

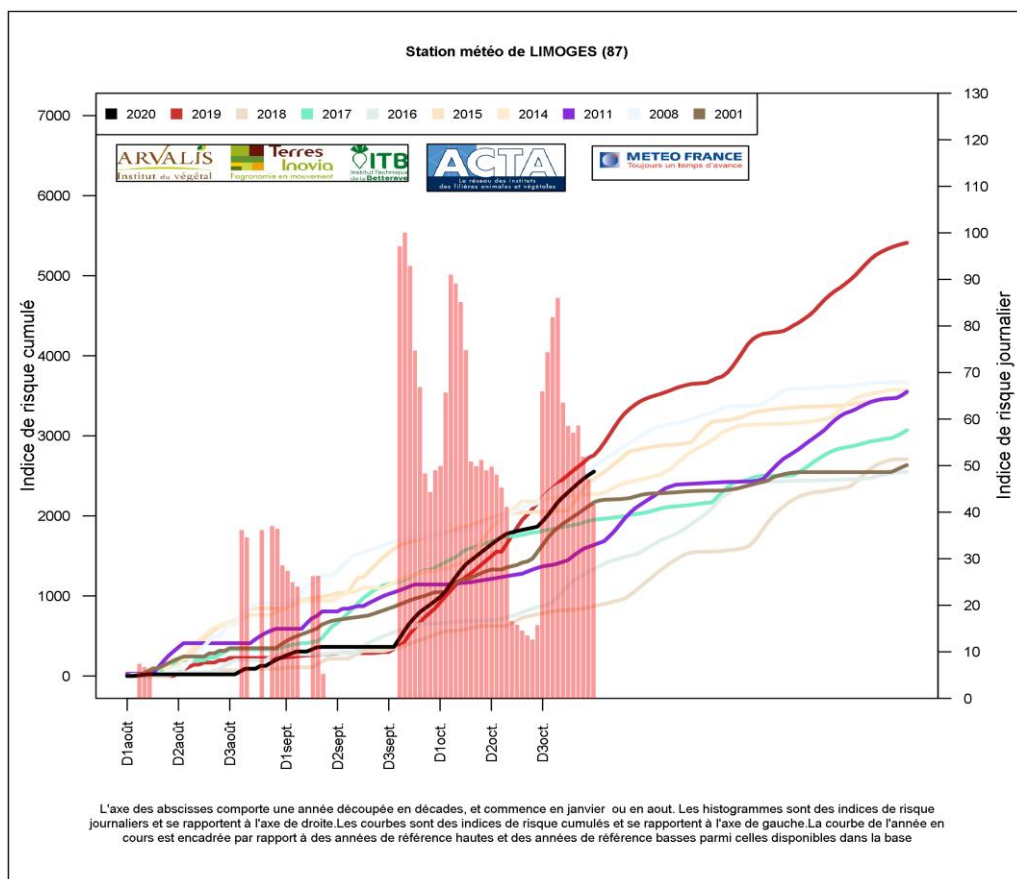
• Limaces

Observations du réseau : 1 % sur OH à Nexon, 2 % sur un BTH et 6 % sur un OH à Flavignac.

Période de risque : de semis à 3-4 feuilles.

Seuil indicatif de risque : il n'existe pas de seuil précis défini, seul le piégeage (« plusieurs » individus par m² en une nuit) et l'observation peuvent donner des indications sur le risque qu'encourt la culture dans sa période de sensibilité.

Calcul de l'indice de risque Limace par le modèle Acta au 02/11/2020 : en progression constante et à peu près équivalent à ce qu'il était à la même période en 2019.



Evaluation du risque- Limaces

La surveillance s'impose. Rappelons que le risque n'est pas seulement lié à des conditions météorologiques favorables mais qu'il dépend aussi de l'historique et de l'environnement de la parcelle.

• Pucerons d'automne

Observations du réseau : des individus ailés sont d'ores et déjà relevés sur pièges et cultures (Nexon et Flavignac). **Présences de larves** également notées à Flavignac : 2 % sur OH et BTH.

Seuil indicatif de risque :

10 % de pieds porteurs sur un échantillon d'au moins 50 plantes à partir de la levée ou station prolongée des individus plus de 10 jours.



Ph. PENICHOU - Fredon NA

Période de risque : dès la levée (BBCH 09) et jusqu'à début montaison si nécessaire (BBCH 30/31).

Evaluation du risque-pucerons :

Colonisation des parcelles en cours. Les conditions météo pour les 7 prochains jours ne seront pas défavorables à ces organismes. Rappelons que la surveillance des pucerons au champ demeure la seule façon d'évaluer le risque. La vigilance s'impose.

• **Cicadelles des céréales**

Peu d'individus capturés cette semaine sur pièges chromatiques englués.

Observations du réseau : Nexon – OH : 3 ; Flavignac – BTH : 2

Seuil indicatif de risque :

A partir de 30 captures hebdomadaires, on considère que le risque est réel.

Période de risque : de levée (BBCH 09) à 3 feuilles (BBCH 13).

Evaluation du risque- cicadelles

Aucun risque avant la levée.

• **Et aussi...**

Dégâts d'oscinies sur orge à Nexon.



V. LACORRE – CDA 87

Prochain bulletin : mardi 10 novembre 2020

Les structures partenaires dans la réalisation des observations nécessaires à l'élaboration du Bulletin de Santé du Végétal Nouvelle-Aquitaine Grandes cultures / Edition Zone Limousin sont les suivantes : FREDON Nouvelle Aquitaine, Chambres d'Agriculture 19, 23 et 87, Agricentre Dumas, Océalia et Sébastien Pinthon (exploitant)

Ce bulletin est produit à partir d'observations ponctuelles réalisées sur un réseau de parcelles. S'il donne une tendance de la situation sanitaire régionale, celle-ci ne peut pas être transposée telle quelle à chacune des parcelles. La Chambre Régionale d'Agriculture Nouvelle-Aquitaine dégage donc toute responsabilité quant aux décisions prises par les agriculteurs pour la protection de leurs cultures. Celle-ci se décide sur la base des observations que chacun réalise sur ses parcelles et s'appuie le cas échéant sur les préconisations issues de bulletins techniques (la traçabilité des observations est nécessaire).

" Action du plan Ecophyto piloté par les ministères en charge de l'agriculture, de l'écologie, de la santé et de la recherche, avec l'appui technique et financier de l'Office français de la Biodiversité ".