



## Tabac

**N°03**  
**20/05/2020**



### Animateurs filière

Jessica Rodriguez  
**FREDON**

**Nouvelle-Aquitaine**

[jessica.rodriguez@fredon-na.fr](mailto:jessica.rodriguez@fredon-na.fr)

Kadiadiatou KANE

**ARVALIS**

[K.KANE@arvalis.fr](mailto:K.KANE@arvalis.fr)

### Directeur de publication

Dominique GRACIET  
Président de la Chambre  
Régionale Nouvelle-Aquitaine  
Boulevard des Arcades  
87060 LIMOGES Cedex 2  
[accueil@na.chambagri.fr](mailto:accueil@na.chambagri.fr)

### Supervision

DRAAF  
Service Régional  
de l'Alimentation  
Nouvelle-Aquitaine  
22 Rue des Pénitents Blancs  
87000 LIMOGES

Supervision site de Poitiers

*Reproduction intégrale  
de ce bulletin autorisée.  
Reproduction partielle  
autorisée avec la mention  
« extrait du bulletin de santé  
du végétal National Tabac N°03  
du 20/05/2020 »*



Bulletin disponible sur les sites : [bsv.na.chambagri.fr](http://bsv.na.chambagri.fr) [www.mp.chambagri.fr](http://www.mp.chambagri.fr)  
et sur le site de la DRAAF  
[draaf.nouvelle-aquitaine.agriculture.gouv.fr/Bulletin-de-sante-du-vegetal](http://draaf.nouvelle-aquitaine.agriculture.gouv.fr/Bulletin-de-sante-du-vegetal)

**Recevez le Bulletin de votre choix GRATUITEMENT :**  
**Aquitaine : [Formulaire d'abonnement au BSV](#)**  
**Midi-Pyrénées : [www.bsv.mp.chambagri.fr](http://www.bsv.mp.chambagri.fr)**

Consultez les **événements agro-écologiques** près de chez vous !

## Ce qu'il faut retenir

### Stade de la culture

- **Stade** : prêt à planter à plantation en cours.

### Observations parasitaires

- **Olpidium** : quelques semis touchés avec des dégâts faibles.
- **Mildiou** : première apparition sur un secteur.
- **Botrytis** : progression de la pression sur les semis. Plusieurs semis touchés avec des dégâts modérés.
- **Erwinia** : quelques symptômes observés sur quatre secteurs. Continuer de surveiller.
- **Sclérotinia** : en progression.
- **Limaces** : des dégâts faibles à modérés sur quelques semis. Pression moins forte depuis le dernier BSV.
- **Pucerons** : augmentation des foyers de pucerons. Beaucoup d'adultes ailés ont été observés.
- **Tipules** : quelques individus sont observés.
- **Noctuelles terricoles** : premiers individus observés.

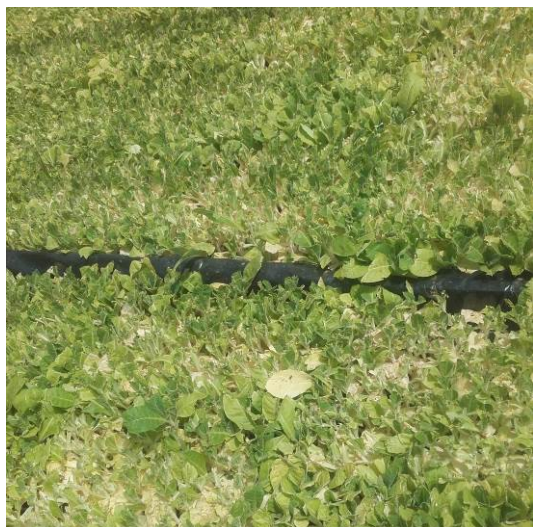
### Adventices

### Réseau de piégeage

- **Agrotis ipsilon, segetum** : plusieurs captures enregistrées sur le réseau de piégeage.

# Stade de la culture

## • Semis de référence



**Plant de Burley « prêt à la plantation »**  
(Crédit Photo : D. SAUREL – Midi Tabac)

Les semis de référence sont en moyenne, au stade de plantation (BBCH 1100). Sur l'ensemble des secteurs les semis sont soit déjà plantés (BBCH 1100) ou en cours de plantation « prêt à planter » (BBCH 1091).

Les semis étant au stade de plantation (BBCH 1100) sont ceux de :

- Amuré (79) - Milhac (46)
- Sanvensa (12) - Cuzorn (47)
- Saint-Ignat (63) - Isse (51)

Les semis étant au stade de production de plant « prêt à planter » (BBCH 1091) sont ceux de :

- Denguin (64) - Puch-d'Agenais (47)
- Masseube (32)

Les semis sont prêts à planter, cependant sur quelques parcelles de référence les conditions climatiques n'ont pas été favorables notamment à Masseube (32) avec de fortes précipitations (100 mm) qui ont repoussé les plantations. Dans l'ensemble, les plantations seront terminées cette semaine pour les secteurs du Puch-d'Agenais (47), de Milhac (46), d'Amuré (79), de Sanvensa (12), de Saint-Ignat (63) et de Cuzorn (47), qui a débuté ses plantations le 08 mai.

D'une manière générale, l'ensemble des plants sont sains. Seules les parcelles de Masseube (32), d'Isse (51) et d'Amuré (79) présentent quelques dégâts de *botrytis* (d'origine semis pour Amuré (79)). On note l'apparition et la capture d'un papillon *Agrotis segetum* sur la parcelle de référence d'Amuré et de neuf sur la parcelle de Saint-Ignat (63) avec une capture d'un *Agrotis ipsilon*. On remarque également la présence d'adventices sur la parcelle d'Isse (51).

## • Semis tour de plaine

Pour les semis en tour de plaine c'est le stade de plantation (BBCH 1100) qui prédomine suivi du stade en cours de plantation « prêt à planter » (BBCH 1091).

Le stade de plantation (BBCH 1060) est observé sur les secteurs suivants :

- Pujo (65) - Sanvensa (12)
- Proissans (24) - Saint-Sylvestre-sur-Lot (47)
- Auvergne (63) - Loivre (51)

Le stade production de plant « prêt à planter » (BBCH 1091) est observé sur les semis suivants :

- Souillac (46) - Sénestis (47)
- Beaucaire (32) - Vivonne (86)



**Tabacs plantés** - (Crédit Photo :  
D. SAUREL – Midi Tabac)

Les surfaces plantées varient d'un secteur à l'autre et les conditions climatiques ont retardé la mise en place des plants en plein champ. Notamment à Saint-Sylvestre-sur-Lot (47) où l'on note que 30% des semis de Burley sont plantés avec un retard dû à des précipitations allant de 30 à 70 mm. Malgré ce retard, les secteurs de Proissans (24) et Saint-Sylvestre-sur-Lot (47) sont à 50 % de plantation des Virginie plantés à ce jour. Pour le secteur de Beaucaire (32) les surfaces plantées à 20 % de Virginie ont été retardées suite à une forte pluviométrie. Les secteurs de Pujo (65), Vivonne (86), Tonneins (47), Auvergne (63) et Sénestis (47) sont eux entre à 30 % et 40 % de plantation qui se poursuivra la semaine prochaine.

Ses pluies ont favorisée l'apparition du développement du *botrytis* pour les zones de Vivonne (86), Sénestis (47), Beaucaire (32), Souillac (46) et Pujo (65). Pour ces deux derniers secteurs, on note également la présence de pucerons. Quelques apparitions de sauterelles ont été observées pour Sanvensa (12) et des attaques de vers gris sont identifiées beaucoup plus tôt par rapport à 2019 pour le secteur de Proissans (24). Dans certains secteurs comme l'Auvergne (63) ou Proissans (24), on note l'apparition de quelques adventices.

**Ce BSV a été rédigé avec des informations collectées sur 9 parcelles de références et sur l'équivalent de plants pour 630 ha plantés pour les tours de plaine.**

## Observations parasitaires

### Maladies

- **Brûlure racinaire *Olpidium brassicae***

#### Situation sur le terrain

Pour les tours de plaine, la présence d'*Olpidium brassicae* a été signalée sur 25 ha dans le secteur de Vivonne (86), sur 8 ha pour Souillac (46), sur 5 ha pour le secteur de Beaucaire (32) et sur 1 ha pour Proissans (24).

#### **Evaluation du risque :**

Le semis est un stade à risque pour le développement de l'*Olpidium* car ce dernier est parfaitement adapté à la vie aquatique et il se généralise rapidement dans les cultures hydroponiques. Il se développe très bien à des températures comprises entre 10°C et 16°C.



**Dégâts d'olpidium sur les racines des semis de tabac (à gauche et droite)**

(Crédit Photos : D. SAUREL – Midi Tabac)

- **Mildiou *Peronospora tabacina***

#### Situation sur le terrain

Les premières traces de mildiou ont été repérées sur 4 ha de la parcelle de tour de plaine de Saint-Sylvestre-sur-Lot (47). Cette maladie reste le problème numéro 1 : soyez donc vigilants.

#### **Evaluation du risque :**

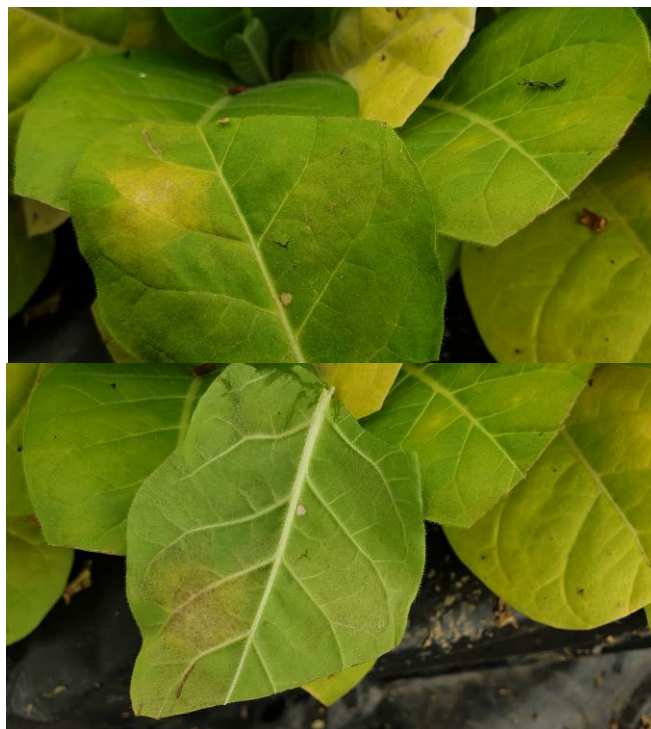
Même si ces périodes de fortes chaleurs nous sortent de la période à risque pour le développement du mildiou, la forte pluviométrie de ces quelques semaines vont mettre les plantations en plein champ en mode risque. Surveillez vos parcelles et son apparition et appliquez les mesures prophylactiques nécessaires.

### Mesures prophylactiques contre cette maladie :

- Planter du plant sain et choisir les variétés les moins sensibles ;
- Si les premières taches apparaissent, limiter les irrigations au maximum ;
- Détruire les plants dès la fin des prélèvements pour la plantation et les repousses après récolte afin d'éviter la multiplication de la maladie.

### Conditions de développement :

- Hygrométrie élevée (> 70 %)
- Une température de 16 à 23 °C ;
- Un temps couvert ;
- Eau libre sur les feuilles ;
- Tabac sensible.



**Mildiou sur jeune plants de semis**  
(Crédit Photos : N. BARRET – TGA)

### • Pourriture grise *Botrytis cinerea*

#### Situation sur le terrain

En parcelle de référence on observe quelques symptômes de l'ordre de 1 à 2 % pour les secteurs l'Isse (51), d'Amuré (79) et de Masseube (32).

Des symptômes de **botrytis** ont été observés sur 1% des plants en tour de plaine dans les secteurs de Sénestis (47) et de Beaucaire (32) avec quelques dégâts de moins de 20 % sur 4 ha. Dans le secteur de Vivonne (86), des dégâts plus importants d'une fréquence d'attaque de moins de 20 % sur 44 ha. Ils ont été signalés lors de l'observation de symptômes sur 65 ha. Le *botrytis* a également été observé sur des surfaces allant de 20 ha à 50 ha pour les secteurs de Pujo (65), du Loivre (51) et de Saint-Sylvestre-sur-Lot (47).

#### **Evaluation du risque :**

Le semis est un stade à risque pour le développement du botrytis. Appliquer les mesures prophylactiques et observer attentivement vos semis.

### • Pourriture du collet *Erwinia*, *Rhizoctonia*, etc...

#### Situation sur le terrain

On note les premiers symptômes de l'ordre de 1 % d'*Erwinia* en parcelle de référence pour le secteur de Masseube (32). Pour les parcelles de tour de plaine, on remarque encore sa présence sur 1 ha pour le secteur de Beaucaire (32). Des dégâts sont repartis sur moins d'un hectare pour le secteur de Pujo (65).

#### **Evaluation du risque :**

Le semis est un stade à risque pour le développement d'*Erwinia*. Appliquer les mesures prophylactiques et observer attentivement vos semis.

### • Pourriture blanche *Sclerotinia sclerotiorum*

#### Situation sur le terrain

On note la présence de *sclerotinia sclerotiorum* sur 2 ha pour le secteur de Beaucaire (32).

# Ravageurs

- **Limaces**

## Situation sur le terrain

En semis de référence, quelques traces de **limace** sont relevées dans le secteur d'Amuré (79) et de Sanvensa (12). En tour de plaine on observe la faible présence de limaces sur quelques hectares pour les secteurs de Beaucaire (32), Saint-Sylvestre-sur-Lot (47) et Proissans (24).

Elles sont également présentes dans le secteur de Vivonne (86) sur 38 ha avec une fréquence d'attaque de moins de 20 % sur 5 ha. Pour le secteur d'Auvergne (63) entre 5 à 20 % des pieds de tabacs sont touchés sur 14 ha. Pour le secteur du Loivre (51), des dégâts de moins de 20 % ont été signalés sur 8 ha.

- **Pucerons *Myzus persicae***

## Situation sur le terrain

En parcelle de référence des foyers de **pucerons** ont été relevés de l'ordre de 2 % dans le secteur d'Isse (51) et de 5 % dans le secteur d'Amuré (79). Des invasions ont été relevées de l'ordre de 40 % de pucerons noirs ailés sur le secteur d'Isse (51).

Pour le tour de plaine ils sont beaucoup plus présents notamment sur le secteur de Pujo (65) avec des symptômes visibles sur 20 ha. Des foyers de pucerons sont également très présents sur 6 ha dans le secteur de Souillac (46) et sur 8 ha pour le secteur de Beaucaire (32). Sur une dizaine d'hectares, ils sont signalés dans les secteurs de Vivonne (86) et d'Auvergne (63). Des traces de pucerons ailés ont été relevées sur presque la totalité des parcelles plantées dans le secteur du Loivre (51) sur 75 ha. On note une légère pression sur Proissans (24) et Sanvensa (12) ou il a été légèrement observé sur quelques hectares.



**Pucerons sur semis de tabac**

Photo : D. SAUREL – Midi Tabac

### **Evaluation du risque :**

La pression des pucerons a légèrement augmentée depuis le dernier BSV. Restez vigilants et surveillez-les pour détecter les premiers foyers. Lors de vos observations, il faut également contrôler la présence et l'activité des auxiliaires naturels.

### **Mesures prophylactiques contre les pucerons :**

Le seul moyen pour lutter contre les pucerons sont les observations régulières afin d'essayer de stopper les toutes premières infestations. Observer la population d'auxiliaires qui va s'implanter naturellement autour. Apprendre à les reconnaître et à les protéger.

- **Tipules *Tipula paludosa***

#### **Situation sur le terrain**

En parcelle de référence, présence de quelques tipules avec cependant aucun dégât à déplorer. Pour le tour de plaine, des **tipules** ont été observées dans la zone du Loivre (51) sur 42 ha.

- **Noctuelles terricoles**

#### **Situation sur le terrain**

Pour le tour de plaine, des **noctuelles terricoles** ont été observées pour la première fois dans le secteur de Saint-Sylvestre-sur-Lot (47) sur 2 ha et également sur Proissans (24) sur 6 ha.



**Larve de vers gris et dégâts de vers gris**  
- (Crédit Photos : N. BARRET – TGA)

- **Corbeaux, Taupins et autres surprises !**

#### **Situation sur le terrain**

Les premiers symptômes de corbeaux ont été signalés en parcelle de référence pour la zone d'Isse (51).

Les corbeaux ont aussi été aperçus sur le Loivre (51) en tour de plaine où des dégâts de moins de 20 % sont signalés sur 9 ha. En parcelle tour de plaine, on observe également la première apparition de taupins sur 3 ha pour la zone de Saint-Sylvestre-sur-Lot (47). Enfin quelques sauterelles ont été observées sur le secteur de Sanvensa (12).



**Sauterelle sur feuille de tabac**  
Photo : D. SAUREL – Midi Tabac

## **Adventices**

#### **Situation sur le terrain**

Suite aux conditions climatiques et surtout aux pluies des 15 derniers jours, les adventices ont levé avant la plantation des tabacs, et l'on observe sur quelques hectares des morelles, des amarantes, des chénopodes blancs et hybrides, des pourpiers, des renouées, des mercuriales et quelques graminées comme les panics, sétaires et digitaires en tour de plaine, pour les secteurs d'Auvergne (63) et du Loivre (51). Pour le secteur de Proissans (24) c'est surtout le liseron qui est le plus observé sur environ 2 ha.

En parcelle de référence seul le secteur d'Isse (51) signale la présence de chénopodes, mercuriales et de quelques graminées. On observe également la présence de fumeterres officinales de 3 par m<sup>2</sup>.

## **Réseau de piégeage**

#### **Situation sur le terrain**

Sur le réseau de piégeage on signale plusieurs captures de papillons dont un ***d'Agrotis ipsilon*** relevé dans le secteur de Saint-Ignat (63). Pour les relevés d'***Agrotis segetum***, on observe neuf captures sur le secteur de Saint-Ignat (63) et une capture pour le secteur d'Amuré (79).

#### **Evaluation du risque :**

Les relevés de pièges doivent être réalisés régulièrement. Il est encore trop tôt pour mettre en place une gestion de risques liés aux noctuelles terricoles.

**Les structures partenaires dans la réalisation des observations nécessaires à l'élaboration du Bulletin de santé du végétal Grand Sud-Ouest Tabac sont les suivantes : ARVALIS – FREDON Aquitaine - Périgord Tabac - Tabac Garonne Adour - Midi Tabac – Coopérative CT2F**

***Ce bulletin est produit à partir d'observations ponctuelles réalisées sur un réseau de parcelles. S'il donne une tendance de la situation sanitaire régionale, celle-ci ne peut pas être transposée telle quelle à chacune des parcelles. La Chambre Régionale d'Agriculture Nouvelle-Aquitaine dégage donc toute responsabilité quant aux décisions prises par les agriculteurs pour la protection de leurs cultures. Celle-ci se décide sur la base des observations que chacun réalise sur ses parcelles et s'appuie le cas échéant sur les préconisations issues de bulletins techniques (la traçabilité des observations est nécessaire).***

*" Action du plan Ecophyto piloté par les ministères en charge de l'agriculture, de l'écologie, de la santé et de la recherche, avec l'appui technique et financier de l'Office français de la Biodiversité ".*