



## Grandes cultures

### Edition **Poitou-Charentes**

Bulletin disponible sur [bsv.na.chambagri.fr](http://bsv.na.chambagri.fr) et sur le site de la DRAAF [draaf.nouvelle-aquitaine.agriculture.gouv.fr/Bulletin-de-sante-du-vegetal](http://draaf.nouvelle-aquitaine.agriculture.gouv.fr/Bulletin-de-sante-du-vegetal)  
Recevez le Bulletin de votre choix **GRATUITEMENT**  
en cliquant sur [Formulaire d'abonnement au BSV](#)

#### Ce qu'il faut retenir

##### Colza

- **Stade** : 8 feuilles.
- **Grosses altises adultes** : piégeages généralisés, populations variables, intensification des attaques.
- **Tenthredès de la rave** : quelques attaques larvaires.
- **Noctuelles terricoles** : toujours localisées.
- **Charançon du bourgeon terminal** : rappel des critères d'identification.

Besoin d'observations sur **le puceron vert du pêcher** et **le charançon du bourgeon terminal**.



**N°27**  
**08/10/2019**



#### Animateur filières

Khalid KOUBAÏTI  
**FREDON Poitou-Charentes**  
[khalid.koubaiti@fredonpc.fr](mailto:khalid.koubaiti@fredonpc.fr)

#### Animateurs délégués

**Céréales à paille et Maïs**  
Sandrine REGALDO et Romain  
TSCHEILLER / **ARVALIS**  
[s.regaldo@arvalis.fr](mailto:s.regaldo@arvalis.fr)  
[r.tscheiller@arvalis.fr](mailto:r.tscheiller@arvalis.fr)

#### Oléagineux

Elodie TOURTON / **Terres Inovia**  
[e.tourton@terresinovia.fr](mailto:e.tourton@terresinovia.fr)

#### Protéagineux

Agathe PENANT / **Terres Inovia**  
[a.penant@terresinovia.fr](mailto:a.penant@terresinovia.fr)

#### Directeur de publication

Dominique GRACIET  
Président de la Chambre Régionale  
Nouvelle-Aquitaine  
Boulevard des Arcades  
87060 LIMOGES Cedex 2  
[accueil@na.chambagri.fr](mailto:accueil@na.chambagri.fr)

#### Supervision

DRAAF  
Service Régional  
de l'Alimentation  
Nouvelle-Aquitaine  
22 Rue des Pénitents Blancs  
87000 LIMOGES

**Reproduction intégrale  
de ce bulletin autorisée.  
Reproduction partielle  
autorisée avec la mention  
« extrait du bulletin de santé  
du végétal Nouvelle-Aquitaine  
Grandes cultures N°X  
du JJ/MM/AA »**

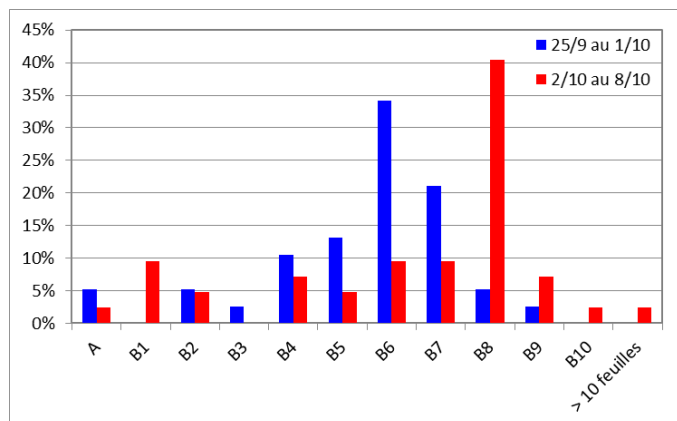


Nombre de parcelles	Colza
Créées	56
Observées	42

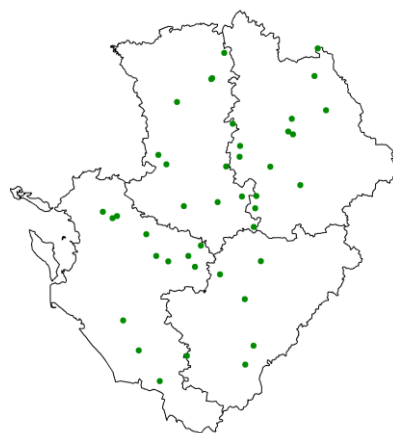
## • Stade phénologique et état de la culture

Le temps doux et couvert est propice à la croissance des colzas. Ces conditions sont profitables aux derniers semis d'opportunité mais leur retard de développement (cotylédons à 2 feuilles) les met en première ligne face aux ravageurs.

Les stades des colzas du réseau s'échelonnent de cotylédons jusqu'à 10 feuilles. 83 % des parcelles observées cette semaine ont atteint au moins 4 feuilles. Au cœur de certaines parcelles, le peuplement est très hétérogène et les stades sont variés de cotylédons à 6-7 feuilles.



Evolution des stades du colza en % de parcelles  
(Terres Inovia)



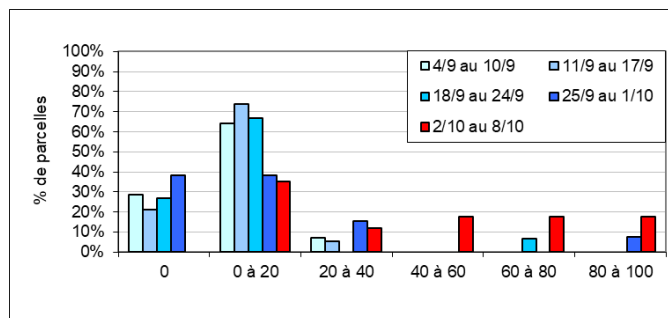
Carte des parcelles observées du 2 au 8 octobre 2019  
(Terres Inovia)

## • Grosses altises (altises d'hiver)

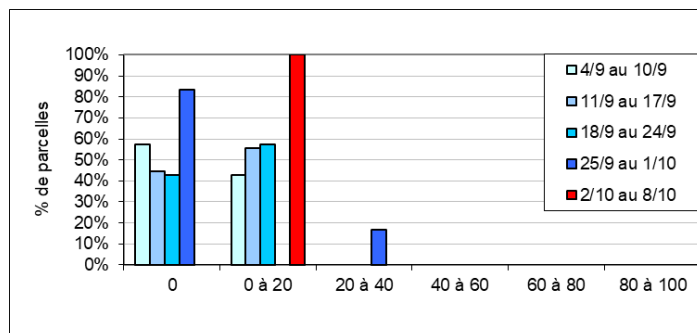
Les captures se sont intensifiées cette semaine, 89 % des 35 parcelles renseignées ont piégé des grosses altises adultes (46 % la semaine passée). Les populations sont variables de 1 à 80 individus piégés avec une moyenne de 11,6 insectes dans les pièges positifs.

Hors réseau, des attaques sont remontées sur des colzas levés tardivement sur le secteur de Saint-Jean-d'Angély (17), en Vienne et Deux-Sèvres.

Dans les 17 parcelles avec observations de symptômes sur les colzas, toutes sont attaquées. La proportion de plantes avec morsures est très variable. Malheureusement, les attaques les plus sévères se concentrent sur les plus jeunes colzas. 3 situations dépassent les 9 plantes sur 10 touchées : Chenevelles, Jazeneuil (86) et Mons (16) et le colza n'a qu'une feuille. Pour prendre une décision, il faut évaluer la surface foliaire impactée.



Dégâts d'altises : % de plantes avec morsures  
(Terres Inovia)



Dégâts d'altises : % de surface foliaire détruite  
(Terres Inovia)

Le pourcentage de surface foliaire détruite, observation stratégique, n'est noté que sur 8 parcelles. Les colzas sont tous attaqués mais la surface foliaire perdue reste inférieure à 25 % (variable de 1 % à 20 %).

**Période de risque** : de la levée au stade 3 feuilles.

**Seuil indicatif du risque** : 8 pieds sur 10 portants des morsures dans un premier temps et 25 % de la surface foliaire détruite. En cas de levée tardive (après le 1<sup>er</sup> octobre), la vitesse de développement des colzas est ralentie et le seuil peut être abaissé à 3 plantes sur 10 avec morsures.



Moins de 25 % de la surface touchée



Plus de 25 % de la surface touchée

### **Évaluation du risque**

La majorité des colzas du réseau est sortie de la période de risque, le risque grosse altise adulte est actuellement **faible**.

Pour les **colzas de moins de 3 feuilles**, le risque est **fort**. Au regard de la généralisation du piégeage et de l'intensification des attaques, l'estimation des surfaces foliaires détruites par les adultes est nécessaire pour la prise de décision.

### • **Tenthredès de la rave**

Les captures d'adultes en cuvettes s'amenuisent, ils sont piégés dans 2 situations parmi les 9 relevées : Ingrandes (86) et Loire-sur-Nie (17). Les populations restent faibles : 1 individu/cuvette sur chaque site.

*Pour rappel, ces adultes ne sont pas nuisibles à la culture.*

Des larves sont observées dans 4 parcelles parmi les 9 notées : Vivonne, Ingrandes (86), Montalembert (79) et Fouquebrune (16). Les prélèvements foliaires semblent raisonnables pour le moment et oscillent entre 5 et 10 %.



**Larves de tenthredès**  
(Terres Inovia)

**Période de risque** : de la levée jusqu'à 6 feuilles.

**Seuil indicatif du risque** : présence de larves sur les plantes avec 25 % de la surface foliaire détruite.

### **Évaluation du risque**

**Surveillez l'apparition de larves sur les colzas**, surtout dans les parcelles où des adultes ont été piégés en cuvette.

L'observation régulière des parcelles est de rigueur afin de détecter les débuts de défoliations larvaires. **Les dégâts peuvent être rapides et importants** entraînant la destruction totale en cas de non-surveillance.

### • **Noctuelles terricoles (vers gris)**

Des dégâts très localisés de noctuelles terricoles (responsables de disparitions de pieds de colza) sont encore signalés dans 2 situations parmi les 9 renseignées : Montalembert (79) et Saleignes (17).

L'observation régulière des parcelles est nécessaire pour limiter la progression des attaques.



**Noctuelle terricole**  
(Terres Inovia)

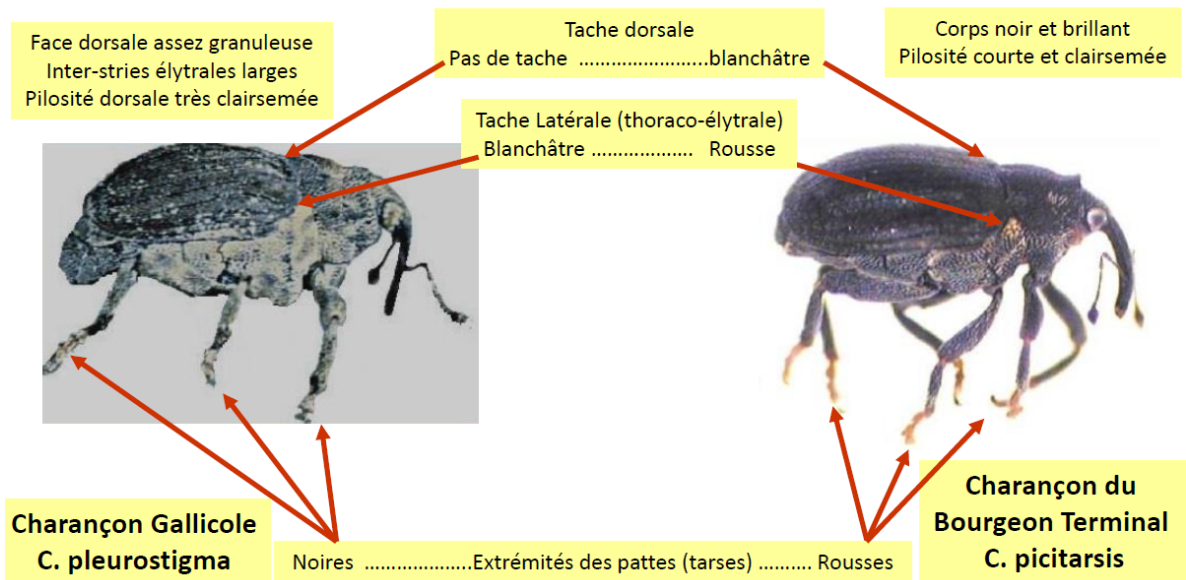
- **Charançon du bourgeon terminal**

Quelques observateurs semblent identifier cet insecte. Plutôt discret en Poitou-Charentes et habituellement cantonné au nord Vienne/Deux-Sèvres, il serait détecté en Charente. Il est vrai que des larves ont été constatées dans des colzas buissonnants au printemps dernier. Ce ravageur pourrait être plus présent que par le passé.

Merci d'être vigilant lors de vos relevés de cuvettes et **attention aux confusions avec d'autres charançons** :

## Charançon Gallicole

**Adulte : ne pas confondre avec le charançon du Bourgeon Terminal**



**Charançon de la tige du colza**  
(*Ceutorhynchus napi*)  
Le plus gros des charançons rencontrés sur colza a une forme ovale, une couleur gris cendré et le bout des pattes est noir.

**Charançon de la tige du chou**  
(*Ceutorhynchus pallidactylus*)  
Le corps est recouvert d'une abondante pilosité rousse puis grise. On peut distinguer une tache blanchâtre entre le thorax et l'abdomen, bien visible sur le dos, et surtout l'extrémité de ses pattes est brun orangé (rousse).



- **En attendant le prochain BSV...**

La présence de **grosses altises** (altises d'hiver) est généralisée et leurs attaques s'intensifient. La vigilance est de rigueur sur les destructions foliaires pour les colzas de moins de 3 feuilles.

Peu d'informations sont disponibles au sein du réseau sur le **puceron vert du pêcher**, il serait intéressant de pouvoir évaluer le risque vis-à-vis de ce ravageur dans le prochain BSV.

Le **charançon du bourgeon terminal** semble localement piégé, nous approchons la période « privilégiée » pour sa colonisation des parcelles de colza. Merci d'y faire attention lors du relevé des cuvettes et gare aux confusions.

*Merci aux observateurs qui ont contribué à ce BSV colza*

**Les structures partenaires dans la réalisation des observations nécessaires à l'élaboration du Bulletin de santé du végétal Nouvelle-Aquitaine Grandes cultures / Edition Poitou-Charentes sont les suivantes :**

AGRI DISTRI SERVICES, AGRICULTEURS, CA 17, CA 79, CA 86, CAP FAYE SUR ARDIN, CAVAC, CEA LOULAY, COOP DE LA TRICHERIE, COOP MATHA, COOP SAINT PIERRE DE JUILLERS, FREDON POITOU CHARENTES, OCEALIA, SOUFFLET AGRICULTURE, TERRE ATLANTIQUE.

*Ce bulletin est produit à partir d'observations ponctuelles réalisées sur un réseau de parcelles. S'il donne une tendance de la situation sanitaire régionale, celle-ci ne peut pas être transposée telle quelle à chacune des parcelles. La Chambre Régionale d'Agriculture Nouvelle-Aquitaine dégage donc toute responsabilité quant aux décisions prises par les agriculteurs pour la protection de leurs cultures. Celle-ci se décide sur la base des observations que chacun réalise sur ses parcelles et s'appuie le cas échéant sur les préconisations issues de bulletins techniques (la traçabilité des observations est nécessaire).*

*" Action pilotée par le Ministère chargé de l'agriculture et le Ministère de l'Ecologie, avec l'appui financier de l'Agence Française de Biodiversité, par les crédits issus de la redevance pour pollutions diffuses attribués au financement du plan Ecophyto ".*