



Grandes cultures

Edition **Poitou-Charentes**

Bulletin disponible sur bsv.na.chambagri.fr et sur le site de la DRAAF draaf.nouvelle-aquitaine.agriculture.gouv.fr/Bulletin-de-sante-du-vegetal
Recevez le Bulletin de votre choix **GRATUITEMENT**
en cliquant sur [Formulaire d'abonnement au BSV](#)

Ce qu'il faut retenir

Colza

- **Stade** : 5 feuilles.
- **Grosses altises** : vol confirmé, faibles piégeages, faibles attaques.
- **Noctuelles terricoles** : dégâts localisés.
- **Tenthredes de la rave** : début d'attaques larvaires.



N°25
24/09/2019



Animateur filières

Khalid KOUBAÏTI
FREDON Poitou-Charentes
khalid.koubaiti@fredonpc.fr

Animateurs délégués

Céréales à paille et Maïs
Sandrine REGALDO et Romain
TSCHÉILLER / **ARVALIS**
s.regaldo@arvalis.fr
r.tscheiller@arvalis.fr

Oléagineux

Elodie TOURTON / **Terres Inovia**
e.tourton@terresinovia.fr

Protéagineux

Agathe PENANT / **Terres Inovia**
a.penant@terresinovia.fr

Directeur de publication

Dominique GRACIET
Président de la Chambre Régionale
Nouvelle-Aquitaine
Boulevard des Arcades
87060 LIMOGES Cedex 2
accueil@na.chambagri.fr

Supervision

DRAAF
Service Régional
de l'Alimentation
Nouvelle-Aquitaine
22 Rue des Pénitents Blancs
87000 LIMOGES

Reproduction intégrale
de ce bulletin autorisée.
Reproduction partielle
autorisée avec la mention
« extrait du bulletin de santé
du végétal Nouvelle-Aquitaine
Grandes cultures N°X
du JJ/MM/AA »



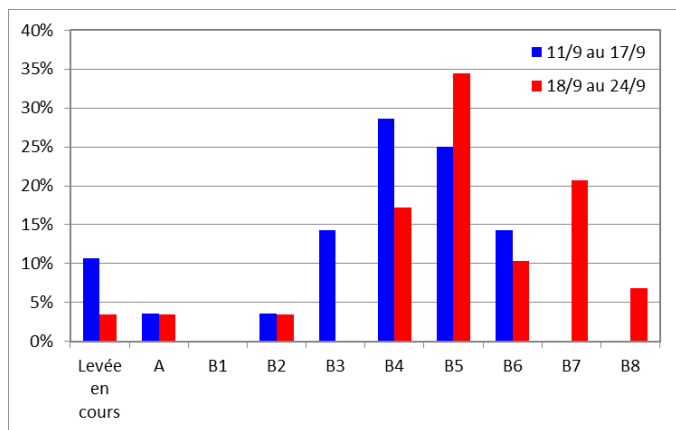
Nombre de parcelles	Colza
Créées	44
Observées	29

Colza

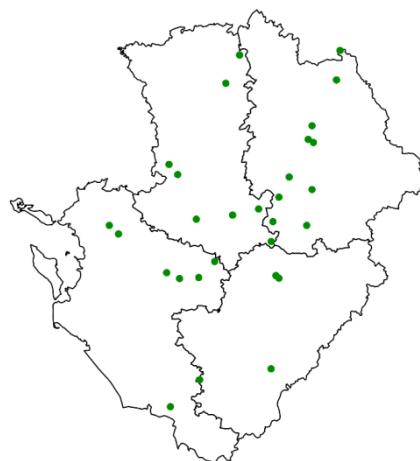
• Etat de la culture

Le retour des pluies, timides ce week-end et plus franches en ce début de semaine, est bienvenu pour les colzas. Cela va encourager de nouvelles levées, il est donc conseillé d'attendre avant un éventuel changement de culture. Certains producteurs ont tenté les semis de dernières minutes fin de semaine dernière au regard des quantités d'eau annoncées. Les conditions climatiques sont favorables à une pousse active mais pourraient également accentuer le risque limaces voire noctuelles terricoles.

Les stades du colza du réseau s'échelonnent jusqu'à 8 feuilles. 90 % des parcelles observées cette semaine ont atteint au moins 4 feuilles.



Evolution des stades du colza en % de parcelles (Terres Inovia)



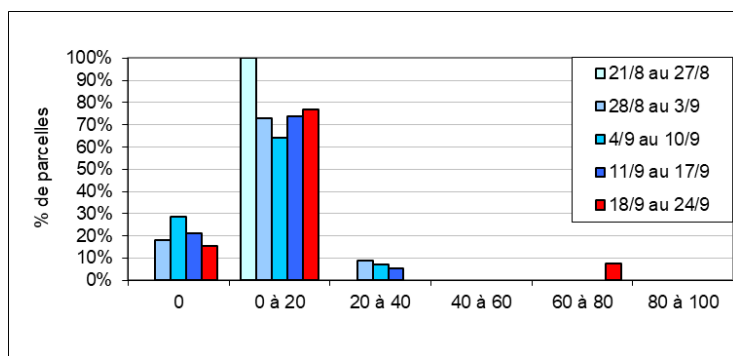
Carte des parcelles observées du 18 au 24 septembre 2019 (Terres Inovia)

• Grosses altises (altises d'hiver)

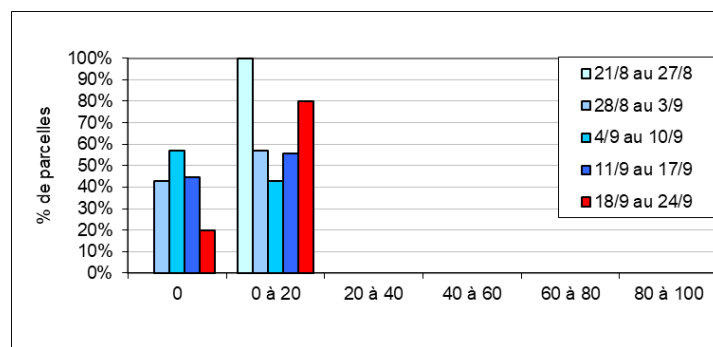
Leur arrivée est effective puisque la moitié des 26 parcelles renseignées a piégé des adultes cette semaine (un tiers la semaine passée). Le vol est donc confirmé.

Dans les 13 parcelles avec observations de symptômes sur les colzas, 15 % sont indemnes de morsures et le reste présente moins de 2 plantes sur 10 touchées (ce qui est bien inférieur au seuil). Une situation présente des attaques sur 7 plantes sur 10 à Gibourne (17).

Pour les 5 parcelles où la surface foliaire détruite est notée, elle est nulle ou inférieure à 20 %.



Dégâts d'altises : % de plantes avec morsures (Terres Inovia)



Dégâts d'altises : % de surface foliaire détruite (Terres Inovia)

Période de risque : de la levée au stade 3 feuilles.

Seuil indicatif du risque : 8 pieds sur 10 portant des morsures dans un premier temps et 25 % de la surface foliaire détruite. En cas de levée tardive (après le 1^{er} octobre), la vitesse de développement des colzas est ralentie et le seuil peut être abaissé à 3 plantes sur 10 avec morsures.



Moins de 25 % de la surface touchée



Plus de 25 % de la surface touchée

Évaluation du risque

Le vol est confirmé mais la grosse altise n'est pas présente sur l'ensemble des parcelles. Pour le moment, les attaques sont supportables vis-à-vis du nombre de plantes touchées et de la faible surface foliaire détruite. Le risque est actuellement **faible**.

La surveillance des prélèvements foliaires engendrés par cet insecte doit être la priorité pour les colzas de moins de 3 feuilles.

• **Noctuelles terricoles (vers gris)**

Des dégâts très localisés de noctuelles terricoles (responsables de disparitions de pieds de colza) sont signalés dans 4 situations parmi les 10 renseignées : Brûlain (79) et Gibourne, Saleignes (17) et plus de 20 % des pieds détruits sur Montalembert (79). Hors réseau, d'autres parcelles sont touchées sur quelques pieds.

L'observation régulière des parcelles est nécessaire pour limiter la progression des attaques.

• **Tenthredes de la rave**

Les captures d'adultes en cuvettes se poursuivent dans 5 situations parmi les 7 signalées : Chenon (16), Sèvres-Anxaumont, Port-de-Pile, Ingrandes (86) et Chambon (17). Leur population reste faible.

Pour rappel, ces adultes ne sont pas nuisibles à la culture.

Les 1^{ères} larves sont observées dans 2 parcelles parmi les 12 notées : Chenon (16) et Ingrandes (86), les dégâts foliaires ne sont pas préoccupants pour l'instant.

Période de risque : de la levée jusqu'à 6 feuilles.

Seuil indicatif du risque : présence de larves sur les plantes avec 25 % de la surface foliaire détruite.

Évaluation du risque

Surveillez l'apparition de larves sur les colzas, surtout dans les parcelles où des adultes ont été piégés en cuvette.

L'observation régulière des parcelles est de rigueur afin de détecter les débuts de défoliations larvaires. Les dégâts peuvent être rapides et importants entraînant la destruction totale en cas de non-surveillance.

• **En attendant le prochain BSV...**

L'arrivée des **grosses altises** (altises d'hiver) est confirmée (piégeage toujours en hausse). Il faut évaluer le risque grosses altises en observant les dégâts foliaires sur les colzas de moins de 3 feuilles.

Les conditions climatiques leur sont moins propices mais il faut surveiller l'apparition des **larves de tenthredes** qui défolient les colzas, notamment dans les situations où des adultes ont été piégés.

Vigilance également vis-à-vis des **limaces** car les pluies sont favorables à leur activité voire des **noctuelles terricoles** plus fréquemment observées cette année.

Merci aux observateurs qui ont contribué à ce BSV colza

Les structures partenaires dans la réalisation des observations nécessaires à l'élaboration du Bulletin de santé du végétal Nouvelle-Aquitaine Grandes cultures / Edition Poitou-Charentes sont les suivantes :

Agriculteurs, CA 17, CA79, CA86, CAP Faye sur Ardin, CAVAC Villejeus, Coop Matha, Coop Saint Pierre de Juillers, Coop Sèvre et Belle, GAEC des Catelins, NEOLIS, OCEALIA, SCEA Thibaudeau, Soufflet Agriculture, Terre Atlantique, Terres Inovia

Ce bulletin est produit à partir d'observations ponctuelles réalisées sur un réseau de parcelles. S'il donne une tendance de la situation sanitaire régionale, celle-ci ne peut pas être transposée telle quelle à chacune des parcelles. La Chambre Régionale d'Agriculture Nouvelle-Aquitaine dégage donc toute responsabilité quant aux décisions prises par les agriculteurs pour la protection de leurs cultures. Celle-ci se décide sur la base des observations que chacun réalise sur ses parcelles et s'appuie le cas échéant sur les préconisations issues de bulletins techniques (la traçabilité des observations est nécessaire).

" Action pilotée par le Ministère chargé de l'agriculture et le Ministère de l'Ecologie, avec l'appui financier de l'Agence Française de Biodiversité, par les crédits issus de la redevance pour pollutions diffuses attribués au financement du plan Ecophyto "