



## Grandes cultures

### Edition **Poitou-Charentes**

Bulletin disponible sur [bsv.na.chambagri.fr](http://bsv.na.chambagri.fr) et sur le site de la DRAAF [draaf.nouvelle-aquitaine.agriculture.gouv.fr/Bulletin-de-sante-du-vegetal](http://draaf.nouvelle-aquitaine.agriculture.gouv.fr/Bulletin-de-sante-du-vegetal)

Recevez le Bulletin de votre choix **GRATUITEMENT** en cliquant sur [Formulaire d'abonnement au BSV](#)

Consultez les **événements agro-écologiques** près de chez vous !

### Ce qu'il faut retenir

#### Colza

- **Stade** : 4-5 feuilles.
- **Petites altises** : discrètes.
- **Grosses altises** : vol enclenché.
- **Limaces** : dégâts anecdotiques.
- **Noctuelles terricoles** : dégâts localisés.
- **Tenthredes de la rave** : quelques captures d'adultes.



**N°24**  
17/09/2019



#### Animateur filières

Khalid KOUBAÏTI  
FREDON Poitou-Charentes  
[khalid.koubaiti@fredonpc.fr](mailto:khalid.koubaiti@fredonpc.fr)

#### Animateurs délégués

**Céréales à paille et Maïs**  
Sandrine REGALDO et Romain  
TSCEILLER / ARVALIS  
[s.regaldo@arvalis.fr](mailto:s.regaldo@arvalis.fr)  
[r.tscheiller@arvalis.fr](mailto:r.tscheiller@arvalis.fr)

#### Oléagineux

Elodie TOURTON / Terres Inovia  
[e.tourton@terresinovia.fr](mailto:e.tourton@terresinovia.fr)

#### Protéagineux

Agathe PENANT / Terres Inovia  
[a.penant@terresinovia.fr](mailto:a.penant@terresinovia.fr)

#### Directeur de publication

Dominique GRACIET  
Président de la Chambre Régionale  
Nouvelle-Aquitaine  
Boulevard des Arcades  
87060 LIMOGES Cedex 2  
[accueil@na.chambagri.fr](mailto:accueil@na.chambagri.fr)

#### Supervision

DRAAF  
Service Régional  
de l'Alimentation  
Nouvelle-Aquitaine  
22 Rue des Pénitents Blancs  
87000 LIMOGES

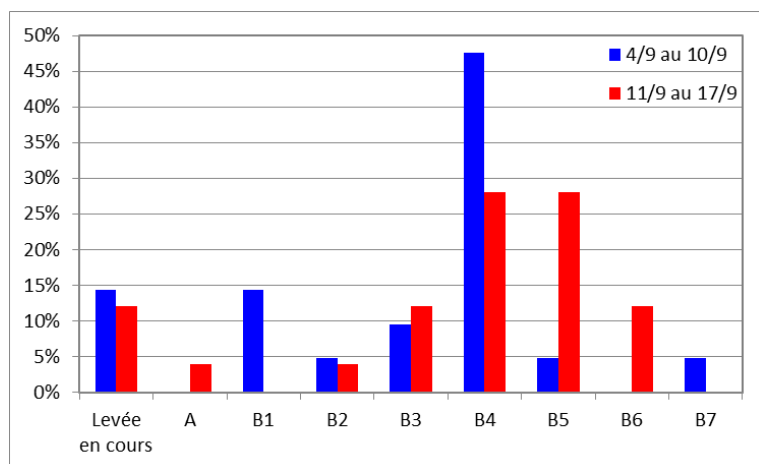
*Reproduction intégrale  
de ce bulletin autorisée.  
Reproduction partielle  
autorisée avec la mention  
« extrait du bulletin de santé  
du végétal Nouvelle-Aquitaine  
Grandes cultures N°X  
du JJ/MM/AA »*



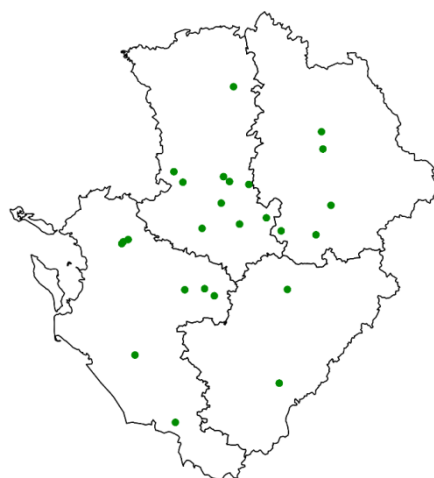
Nombre de parcelles	Colza
Créées	37
Observées	25

## • Etat de la culture

Le contexte sec perdure et complique l'installation des colzas. Les situations sont très variables au regard de la pluviométrie. Les stades du colza du réseau s'échelonnent jusqu'à 6 feuilles. 68 % des parcelles observées cette semaine ont atteint au moins 4 feuilles.



**Evolution des stades du colza en % de parcelles**  
(Terres Inovia)



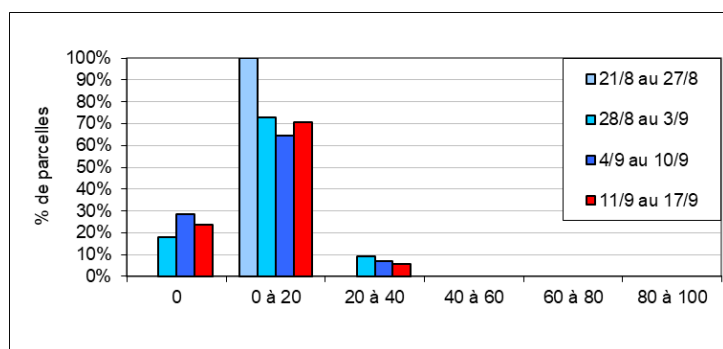
**Carte des parcelles observées du 11 au 17 septembre 2019**  
(Terres Inovia)

## • Petites altises (altises des crucifères)

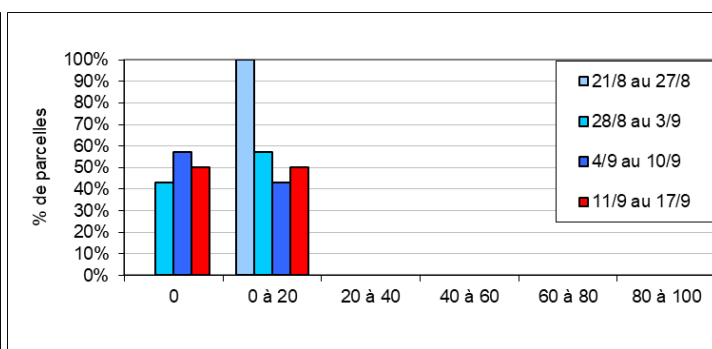
Elles demeurent discrètes en plaine et leur piégeage en cuvette devient anecdotique.

Dans les 17 parcelles renseignées, 24 % sont indemnes de morsures et le reste présente moins de 4 plantes sur 10 touchées (ce qui est bien inférieur au seuil). Pour les 8 situations où la surface foliaire détruite est notée, elle est nulle ou inférieure à 20 %.

Les attaques dans le réseau restent faibles, la situation a peu évolué depuis la semaine dernière. Le risque petites altises semble derrière nous.



**Dégâts d'altises : % de plantes avec morsures**  
(Terres Inovia)



**Dégâts d'altises : % de surface foliaire détruite**  
(Terres Inovia)

**Période de risque** : de la levée au stade 3 feuilles.

**Seuil indicatif du risque** : 8 pieds sur 10 portants des morsures dans un premier temps et 25 % de la surface foliaire détruite.



Moins de 25 % de la surface touchée



Plus de 25 % de la surface touchée

### Évaluation du risque

Les dégâts restent faibles et supportables. Au regard des observations du réseau, le risque semble **faible**.

### • Grosses altises (altises d'hiver)

Leur arrivée semble effective puisqu'un tiers des 19 parcelles renseignées ont piégé des adultes cette semaine. Le vol est donc enclenché.

**Période de risque** : de la levée au stade 3 feuilles.

**Seuil indicatif du risque** : 8 pieds sur 10 portants des morsures dans un premier temps et 25 % de la surface foliaire détruite.

### Évaluation du risque

Le vol démarre juste et la grosse altise n'est pas présente sur l'ensemble des parcelles. Le risque est actuellement **faible**.

**La vigilance sur les dégâts foliaires engendrés par cet insecte doit être la priorité pour les colzas de moins de 3 feuilles.**

### • Limaces

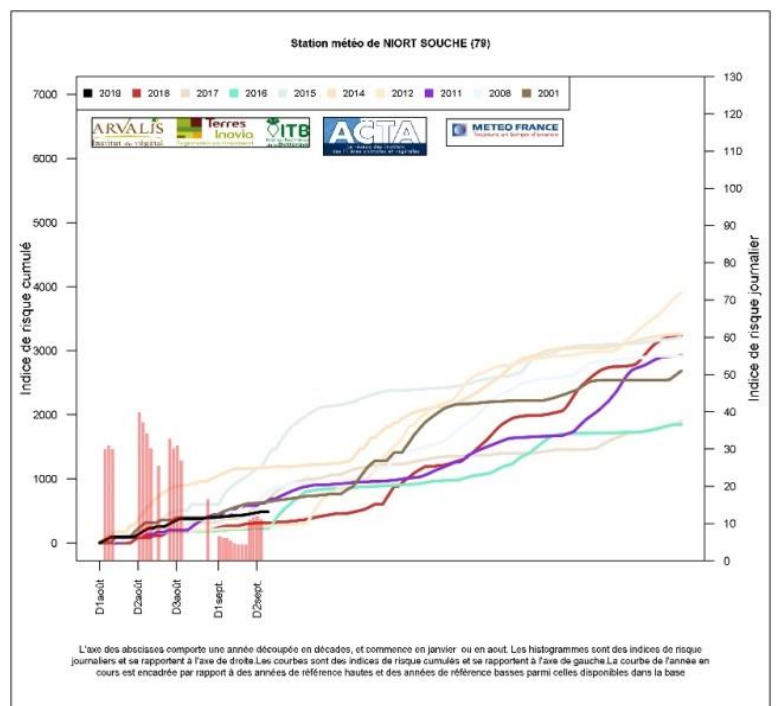
Parmi les 13 observations de la semaine, seule une parcelle (Rouffignac, 17) présente des attaques de limaces mais avec une très faible destruction de surface foliaire. De plus, ce colza atteint 4 feuilles.

Par ailleurs, l'observatoire Limaces (DE SANGOSSE) recense des populations faibles (< 3 limaces/m<sup>2</sup>) dans les 11 sites avec piégeages en Poitou-Charentes.

D'après le modèle ACTA pour la station de Niort, le risque limaces est actuellement plutôt faible.

**Période de risque** : du semis au stade 3-4 feuilles.

La nuisibilité est fonction de l'apparition de zones d'éclaircissement dans les parcelles et de leur progression. Les attaques les plus dommageables peuvent parfois conduire au re-semis (partiel ou total). Une surveillance des parcelles et la pose de pièges avant les semis permettent d'anticiper les dégâts.



## **Évaluation du risque**

Elle n'est possible qu'à l'approche des conditions climatiques favorables à l'activité des limaces en présence des colzas en cours de levée. Le risque s'évalue à la parcelle et peut être considéré comme **faible** au regard des conditions sèches défavorables aux limaces.

Complément d'informations dans la [note nationale Limaces](#).

### • **Noctuelles terricoles (vers gris)**

Des dégâts très localisées de noctuelles terricoles (responsables de disparitions de pieds de colza) sont signalées dans 4 situations parmi les 11 renseignées : Faye sur Ardin, Pamproux (79) et Gibourne, Varaize (17). Hors réseau, d'autres parcelles sont touchées sur quelques pieds dans le secteur de Varaize.

L'observation régulière des parcelles est nécessaire pour limiter la progression des attaques.

### • **Tenthredès de la rave**

Les 1<sup>ères</sup> captures d'adultes en cuvettes se poursuivent dans 5 situations parmi les 6 signalées : Chenon (16), Sèvres Anxaumont (86) et Chambon, Puyravault (17). Leur population reste faible avec une prédominance sur l'Aunis.

*Pour rappel, ces adultes ne sont pas nuisibles à la culture.*

### • **En attendant le prochain BSV...**

Si le risque petites altises semble dernière nous, l'arrivée des **grosses altises** (altises d'hiver) est effective (piégeage en hausse). Il faut évaluer le risque grosses altises en observant les dégâts foliaires sur les colzas de moins de 3 feuilles.

Avec les fortes températures actuelles, il faut surveiller l'apparition des **larves de tenthrèdes** qui défolient les colzas, notamment dans les situations où des adultes ont été piégés.

**Les structures partenaires dans la réalisation des observations nécessaires à l'élaboration du Bulletin de santé du végétal Nouvelle-Aquitaine Grandes cultures / Edition Poitou-Charentes sont les suivantes :**

Agriculteurs, CA 17, CA79, CA86, CAP Faye sur Ardin, CAVAC Villejeus, Coop Matha, Coop Sèvre et Belle, OCEALIA, Soufflet Agriculture, Terre Atlantique, TerresInovia

*Ce bulletin est produit à partir d'observations ponctuelles réalisées sur un réseau de parcelles. S'il donne une tendance de la situation sanitaire régionale, celle-ci ne peut pas être transposée telle quelle à chacune des parcelles. La Chambre Régionale d'Agriculture Nouvelle-Aquitaine dégage donc toute responsabilité quant aux décisions prises par les agriculteurs pour la protection de leurs cultures. Celle-ci se décide sur la base des observations que chacun réalise sur ses parcelles et s'appuie le cas échéant sur les préconisations issues de bulletins techniques (la traçabilité des observations est nécessaire).*

*" Action pilotée par le Ministère chargé de l'agriculture et le Ministère de l'Ecologie, avec l'appui financier de l'Agence Française de Biodiversité, par les crédits issus de la redevance pour pollutions diffuses attribués au financement du plan Ecophyto ".*