

n°31

Date de publication
8 novembre 2018

Grandes cultures



À retenir cette semaine

- Colza

- **Charançon du Bourgeon terminal** : de nouvelles captures, en légère augmentation par rapport à la semaine passée. Maintenir la surveillance.
- **Grosses altises larves** : aucun signalement cette semaine. Des éclosions sont attendues, et vont nécessiter de rester vigilant.

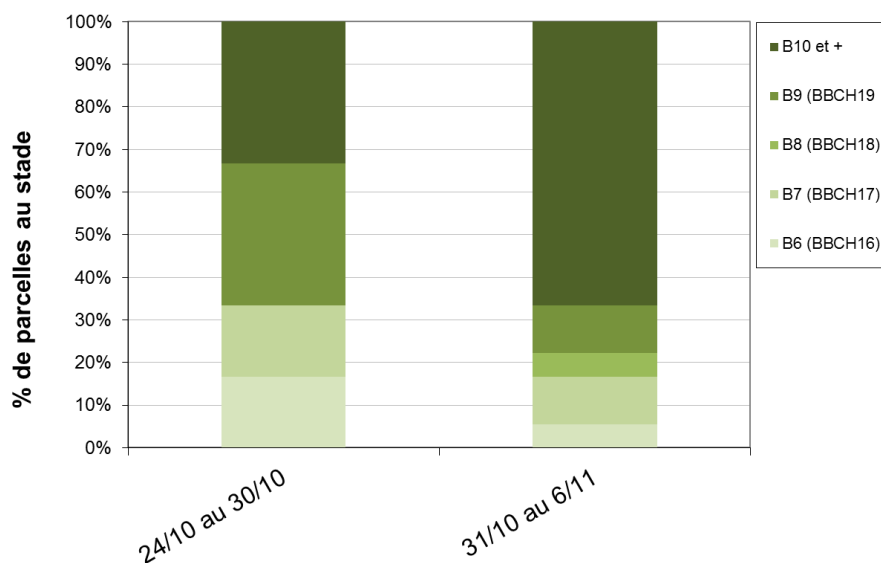


Colza

Réseau 2018-2019

18 parcelles suivies cette semaine, parmi les 20 qui constituent le réseau.

Stade des colzas



Une majorité de parcelle a atteint ou dépassé 10 feuilles. Les parcelles les moins développées sont toujours à 6 feuilles.



AGRICULTURES
& TERRITOIRES
CHAMBRES D'AGRICULTURE
AUVERGNE-RHÔNE-ALPES

ARVALIS
Institut du végétal

Terres
Inovia
l'agronomie en mouvement



MINISTÈRE
DE L'AGRICULTURE
ET DE
L'ALIMENTATION

MINISTÈRE
DE LA TRANSITION
ÉCOLOGIQUE
ET SOLIDAIRE

Ravageurs

- Charançon du bourgeon terminal

Reconnaissance :

Le CBT adulte mesure de 2.5 à 3.7 mm. Corps brillant et noir avec une pilosité courte clairsemée. Tâches latérales blanches entre le thorax et l'abdomen. Extrémités des pattes rouges.



Charançon du bourgeon terminal (Terres Inovia)



Baris (Terres Inovia)

Attention à ne pas confondre le CBT avec le baris des crucifères. Le baris présente un rostre beaucoup plus recourbé et sa nuisibilité pour la culture n'est pas avérée.

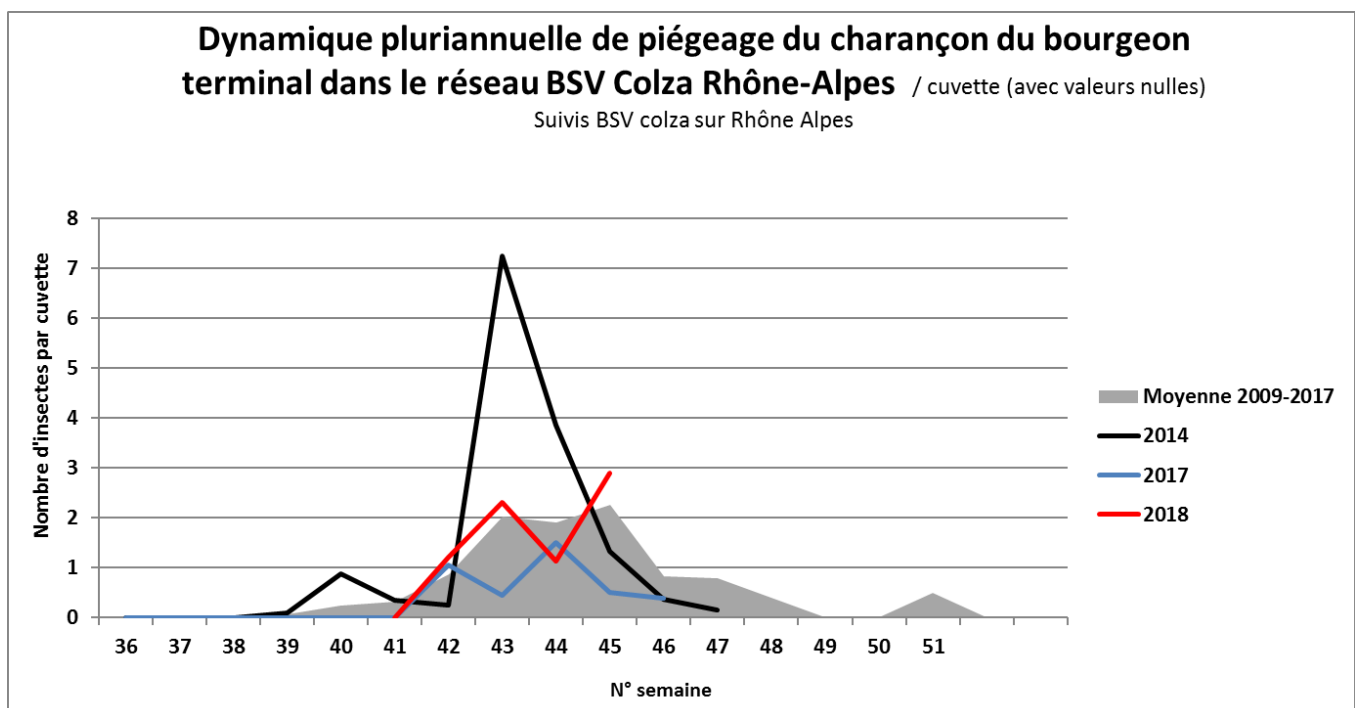
Période de risque : du développement des premières larves jusqu'au décolllement du bourgeon terminal. La lutte contre les larves étant impossible, **c'est l'arrivée des adultes qui va déclencher le début de la période de risque**. La cuvette jaune est indispensable pour effectuer ce piégeage. Les vols de CBT peuvent avoir lieu de fin septembre à l'entrée de l'hiver.

Seuil indicatif de risque : aucun seuil pour ce ravageur.

La seule présence des adultes sur les parcelles, détectée par les captures dans les pièges sur végétation constitue un risque pour la culture. En effet, 10 à 15 jours après les premières captures, les femelles sont aptes à pondre. Les larves peuvent migrer des pétioles vers les cœurs et occasionner des dégâts importants par destruction du bourgeon terminal. Le risque de destruction du bourgeon terminal est d'autant plus élevé que le développement végétatif automnal est faible.

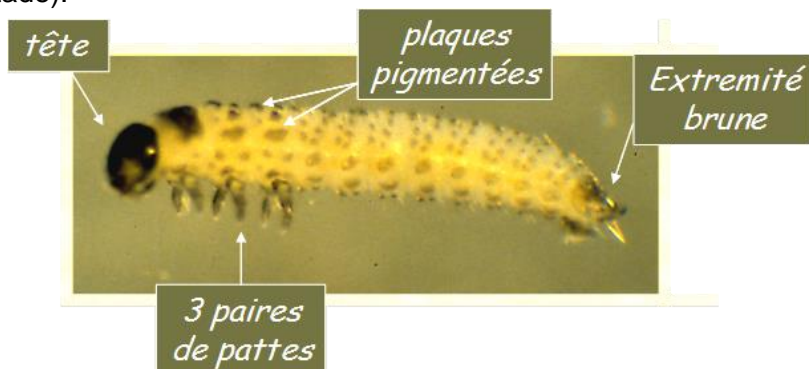
Observation : 12 parcelles sur les 18 suivies, signalent la présence du charançon du bourgeon terminal. Les captures sont comprises entre 1 et 12 individus.

Analyse du risque : les captures sont en légère augmentation par rapport à la semaine passée. Il est essentiel de surveiller la présence du charançon dans les parcelles.



- **Altises d'hiver ou grosses altises / Larves**

Reconnaissance : Selon leur stade de développement, les larves d'altises mesurent de 1,5 à 8 mm et sont de couleur translucide à blanchâtre. Elles sont caractérisées par 3 paires de pattes thoraciques et une plaque pigmentée à l'extrémité postérieure dont la couleur évolue du noir au début du 1er stade au brun foncé en fin de développement (3eme stade).



Période de risque : depuis le stade 6 feuilles jusqu'au stade reprise de végétation.

Seuil indicatif de risque : 2-3 larves par plante ou 7 plantes sur 10 avec des larves dans les pétioles des feuilles. Les dégâts ne sont importants que si le cœur des plantes est touché ce qui est rare dans le cas de colzas bien développés.

Observations : aucune parcelle sur les 9 suivies ne signale la présence de larves de grosses altises.

Analyse du risque : aucun signalement cette semaine dans les parcelles du réseau, le risque reste donc très faible à ce jour. Des éclosions sont attendues dans les jours et semaines à venir. Cela nécessitera une vigilance accrue.

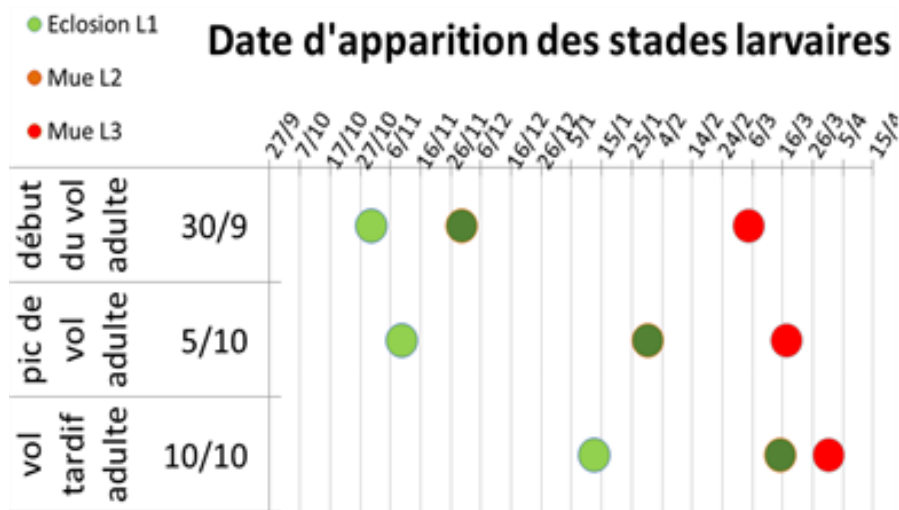


Figure 1: Simulation du cycle de l'Altise d'hiver sur la station Météo France de Ambérieu (01)

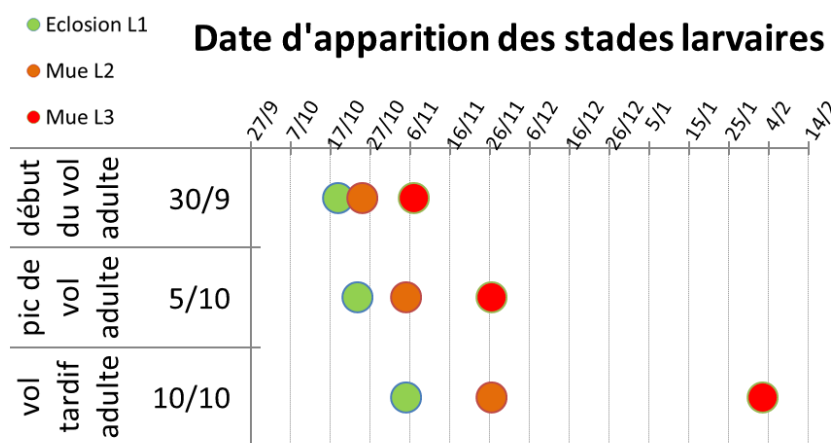


Figure 5: Simulation du cycle de l'Altise d'hiver sur la station Météo France d'Etoile/Rhône (26)

Maladies

- **Phoma**

Reconnaissance : à l'automne le phoma se traduit par la présence de macules sur feuilles ou sur cotylédons. Ces taches arrondies, gris cendré de 5 à 15 mm présentent des point noirs ou roux en surface (les pycnides).

Observations : 2 parcelles sur 12 présentent des macules de phoma sur 5% et 25% de plantes.

Analyse de risque : pas d'évolution particulière depuis la semaine dernière. Les mêmes parcelles signalent des macules sur feuille, avec une intensité identique.



Figure 6 : Macule de phoma sur feuille de colza (crédit : Terres Inovia)

Pour en savoir plus, EcophytoPIC, le portail de la protection intégrée :

<http://grandes-cultures.ecophytopic.fr/grandes-cultures>

Publication hebdomadaire. Toute reproduction même partielle est soumise à autorisation

Directeur de publication : Gilbert GUIGNAND, Président de la Chambre Régionale d'Agriculture Auvergne-Rhône-Alpes

Coordonnées du référent : Cécile Bois (CRA AURA) cecile.bois@aura.chambagri.fr, 04 73 28 78 34.

À partir d'observations réalisées par : des coopératives et négoce agricoles, des instituts techniques, des Chambres d'Agriculture de la région Auvergne-Rhône-Alpes, des syndicats de producteurs et avec la participation des agriculteurs.

Ce BSV est produit à partir d'observations ponctuelles. Il donne une tendance de la situation sanitaire régionale, celle-ci ne peut pas être transmise telle quelle à la parcelle. La Chambre régionale dégage toute responsabilité quant aux décisions prises par les agriculteurs concernant la protection de leurs cultures.

Action pilotée par les ministères chargés de l'agriculture et de l'environnement, avec l'appui financier de l'Agence Française pour la Biodiversité, par les crédits issus de la redevance pour pollutions diffuses attribués au financement du plan Ecophyto.

**AGENCE FRANÇAISE
POUR LA BIODIVERSITÉ**
ÉTABLISSEMENT PUBLIC DE L'ÉTAT

