

n°29

Date de publication
25 octobre 2018

Grandes cultures



À retenir cette semaine

- Colza

Charançon du Bourgeon terminal : le vol n'a toujours pas clairement démarré, même si localement des captures importantes sont signalées. Surveiller l'arrivée de l'insecte par piégeage dans les cuvettes jaunes.

Grosses altises adultes: risque terminé sur la quasi-totalité des parcelles du réseau.

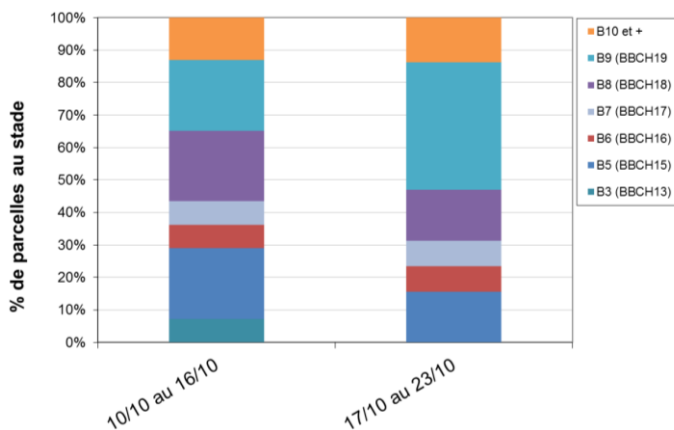
Grosses altises larves : peu de larves observées à ce jour. Observer les parcelles au cours des prochaines semaines par dissection des pétioles.



Colza

Réseau 2018-2019

Stade des colzas



Près de 70% des parcelles du réseau sont comprises entre 8 et plus de 10 feuilles. La parcelle la plus tardive est à 3 feuilles.



MINISTÈRE
DE L'AGRICULTURE
ET DE
L'ALIMENTATION

MINISTÈRE
DE LA TRANSITION
ÉCOLOGIQUE
ET SOLIDAIRE

Ravageurs

- Charançon du bourgeon terminal

Reconnaissance

Le CBT adulte mesure de 2.5 à 3.7 mm. Corps brillant et noir avec une pilosité courte clairsemée. Taches latérales blanches entre le thorax et l'abdomen. Extrémités des pattes rousses.



Charançon du bourgeon terminal
(Terres Inovia)



Baris (Terres Inovia)

Attention à ne pas confondre le CBT avec le baris des crucifères. Le baris présente un rostre beaucoup plus recourbé et sa nuisibilité pour la culture n'est pas avérée.

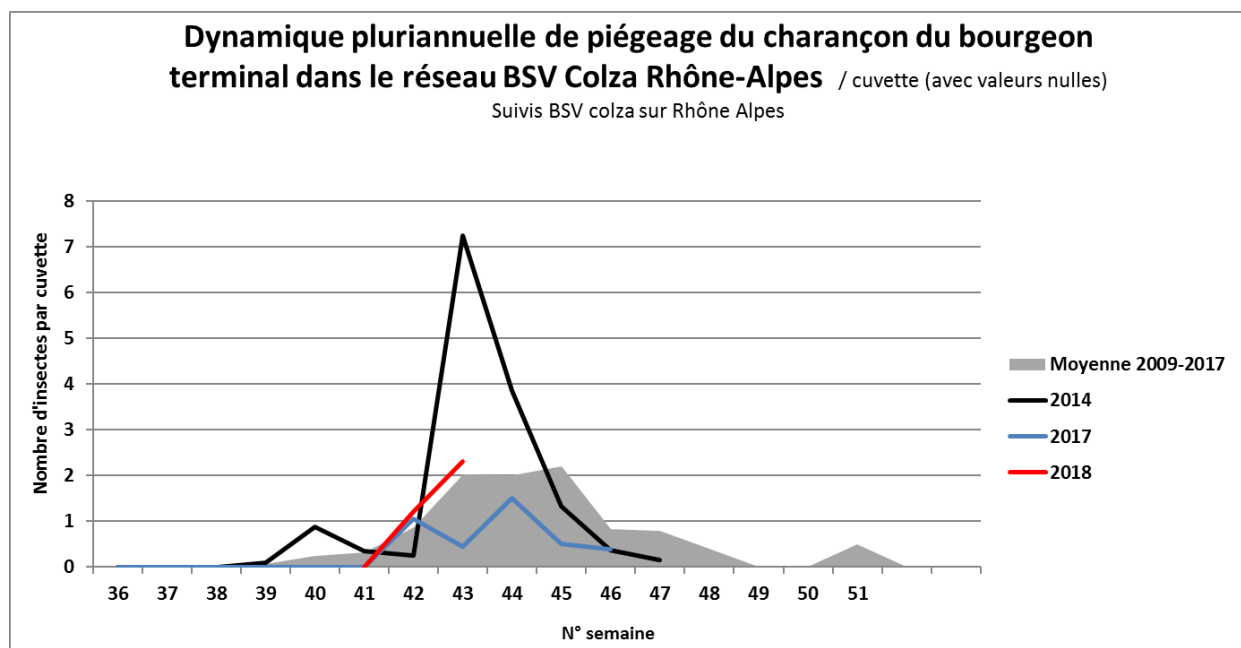
Période de risque : du développement des premières larves jusqu'au décolllement du bourgeon terminal. La lutte contre les larves étant impossible, **c'est l'arrivée des adultes qui va déclencher le début de la période de risque**. La cuvette jaune est indispensable pour effectuer ce piégeage. Les vols de CBT peuvent avoir lieu de fin septembre à l'entrée de l'hiver.

Seuil indicatif de risque : aucun seuil pour ce ravageur.

La seule présence des adultes sur les parcelles, détectée par les captures dans les pièges sur végétation constitue un risque pour la culture. En effet, 10 à 15 jours après les premières captures, les femelles sont aptes à pondre. Les larves peuvent migrer des pétioles vers les cœurs et occasionner des dégâts importants par destruction du bourgeon terminal. Le risque de destruction du bourgeon terminal est d'autant plus élevé que le développement végétatif automnal est faible.

Observation : 7 parcelles sur les 9 suivies ont capturé l'insecte. 1 parcelle à Marcilloles (38) fait état d'une capture significative avec 26 insectes. Les 6 autres parcelles capturent entre 1 et 2 insectes.

Analyse du risque : l'évolution de la dynamique de capture représentée sur le graphique ci-dessous est fortement influencée par une seule parcelle. Sur les autres parcelles du réseau, les captures ne sont pas significatives. Ainsi, si quelques captures sont enregistrées localement le vol ne semble pas clairement engagé. La vigilance est de rigueur



- **Altises d'hiver ou grosses altises ADULTES : Piégeage**

Reconnaissance : il s'agit d'un gros coléoptère de 3 à 5 mm de long au corps noir et brillant avec des reflets bleus métalliques sur le dos. Les extrémités des pattes, des antennes et de la tête sont roux dorés. Elle est reconnaissable aussi par des « grosses cuisses » qui lui permettent de sauter pour se déplacer dans la parcelle.



Grosse altise adulte (Crédit : L. Jung, Terres Inovia)

Période de risque : depuis la levée jusqu'au stade 3 feuilles

Seuil indicatif de risque : 8 pieds sur 10 avec des morsures sur 25% de la surface foliaire. En cas de levée tardive (après le 1er octobre) et/ou de faible vitesse de développement des colzas, le seuil de nuisibilité est abaissé à 3 plantes sur 10 avec morsures.

Piégeage : 8 parcelles sur 9 suivies piègent en moyenne 52 insectes par parcelle.

Observation de dégâts sur plantes

1 seule parcelle suivie cette semaine avec 10% de pieds présentant des morsures.

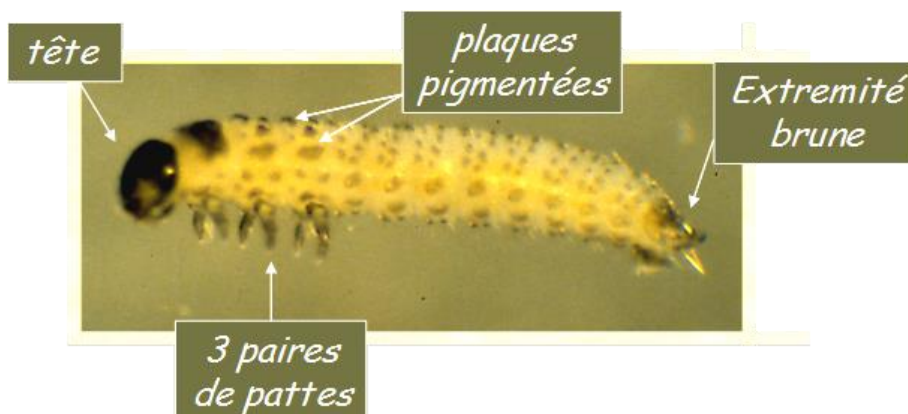
Analyse du risque

Fin de risque sur l'essentiel des parcelles. Maintenir la vigilance sur les parcelles encore inférieures à moins de 4 feuilles.

- **Altises d'hiver ou grosses altises Larves**

Reconnaissance

Selon leur stade de développement, les larves d'altises mesurent de 1,5 à 8 mm et sont de couleur translucide à blanchâtre. Elles sont caractérisées par 3 paires de pattes thoraciques et une plaque pigmentée à l'extrémité postérieure dont la couleur évolue du noir au début du 1er stade au brun foncé en fin de développement (3eme stade).



Période de risque : depuis le stade 6 feuilles jusqu'au stade reprise de végétation.

Seuil indicatif de risque : 2-3 larves par plante ou 7 plantes sur 10 avec des larves dans les pétioles des feuilles. Les dégâts ne sont importants que si le cœur des plantes est touché ce qui est rare dans le cas de colzas bien développés.

Observations : 1 parcelle sur les 8 suivies signale la présence de larves de grosses altises. Sur cette parcelle 10% des plantes sont porteuses de larves.

Analyse du risque : la pression larvaire est faible à ce jour. Il est nécessaire d'être vigilant en observant la présence des larves par dissection des pétioles.

- **Puceron vert du pêcher**

Reconnaissance : les aptères ont un corps de forme ovoïde et nu, de couleur variable, souvent verdâtre. Les ailés sont quant à eux plus élancés, avec un abdomen vert à jaunâtre. La tête et les pattes sont noires.



Colonie de pucerons verts (crédit : Terres Inovia)

Période de risque : de la levée jusqu'à 6 feuilles.

Seuil indicatif de risque : 20% de plantes porteuses de pucerons

Observations : 2 parcelles sur 4 signalent la présence de pucerons verts, sur 2%, et 100% des plantes.

Analyse de risque : peu d'évolution par rapport aux semaines passées. La pression globale semble faible (peu d'observations) mais quelques cas d'infestations importantes sont signalés.

Pour en savoir plus, EcophytoPIC, le portail de la protection intégrée :

<http://grandes-cultures.ecophytopic.fr/grandes-cultures>

Publication hebdomadaire. Toute reproduction même partielle est soumise à autorisation

Directeur de publication : Gilbert GUIGNAND, Président de la Chambre Régionale d'Agriculture Auvergne-Rhône-Alpes

Coordonnées du référent : Cécile Bois (CRA AURA) cecile.bois@aura.chambagri.fr, 04 73 28 78 34.

À partir d'observations réalisées par : des coopératives et négoce agricoles, des instituts techniques, des Chambres d'Agriculture de la région Auvergne-Rhône-Alpes, des syndicats de producteurs et avec la participation des agriculteurs.

Ce BSV est produit à partir d'observations ponctuelles. Il donne une tendance de la situation sanitaire régionale, celle-ci ne peut pas être transmise telle quelle à la parcelle. La Chambre régionale dégage toute responsabilité quant aux décisions prises par les agriculteurs concernant la protection de leurs cultures.

Action pilotée par les ministères chargés de l'agriculture et de l'environnement, avec l'appui financier de l'Agence Française pour la Biodiversité, par les crédits issus de la redevance pour pollutions diffuses attribués au financement du plan Ecophyto.

**AGENCE FRANÇAISE
POUR LA BIODIVERSITÉ**
ÉTABLISSEMENT PUBLIC DE L'ÉTAT

