

Ce bulletin est produit à partir d'observations ponctuelles. Il donne une tendance de la situation sanitaire régionale ; celle-ci ne peut pas être transposée telle quelle à votre parcelle.



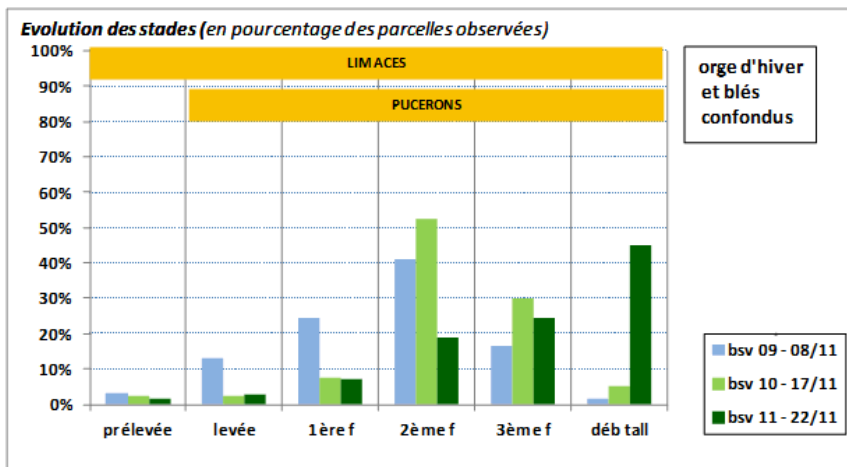
- **CÉRÉALES D'HIVER** : Continuer la surveillance des pucerons et des limaces
- **COLZA** : Continuer l'observation des larves d'altises

### COLZA ET CÉRÉALES D'HIVER : LES OBSERVATIONS BSV S'ARRÊTENT CETTE SEMAINE

## CÉRÉALES D'HIVER

### Stades observés sur blé et orge :

Les stades évoluent cette semaine : 40% des parcelles sont au stade début tallage et 40% au stade 2 à 3 feuilles.



Orge d'hiver : début tallage (Claude Gazet)

### Risque pucerons en baisse

Les conditions climatiques (vent et pluie) sont toujours défavorables à l'activité des pucerons. Les captures sur plaques sont quasi nulles et aucune parcelle n'est colonisée cette semaine (sauf une avec 2% de pieds porteurs). **Par contre, les températures sont toujours douces pour la saison (6-10°C). Il faut rester prudent et continuer à observer leur activité en fonction des conditions météorologiques, et notamment des températures, dans les semaines à venir.**

**Seuil de nuisibilité pucerons automne, jusqu'au stade début tallage : 10% de pieds porteurs ou présence pendant plus de 10 jours quel que soit le niveau d'infestation.**

### Dégâts de limaces toujours signalés

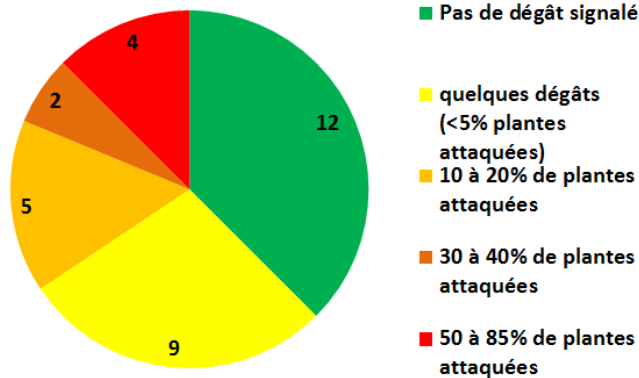
Les conditions pluvieuses et relativement douces sont favorables à l'activité des limaces. Les relevés de pièges confirment leur présence :

- sur 6 pièges, 1 est indemne de capture,
- 4 ont piégé 1 à 9 limaces,
- 1 présente 15 captures.

Les 2 types de limaces (grises ou noires) sont piégés cette semaine.

Dans certaines parcelles non protégées, les dégâts sont parfois importants avec 4 parcelles du réseau qui présentent 50 à 85% des plantes attaquées.

## Dégâts de limaces (nombre de parcelles)



Rappel : un pied est noté touché quand il présente des traces de morsures, ce qui ne signifie pas qu'il va disparaître.

Les parcelles qui atteignent le stade début tallage (40% du réseau) sortent de la période la plus sensible. En revanche, la vigilance est toujours de rigueur pour les parcelles qui sont encore au stade 1 à 3 feuilles.



limace grise (C.Gazet)

### Seuil de nuisibilité limaces

1 à 20 limaces piégées / m<sup>2</sup> : risque faible continuer le suivi

20 à 50 limaces piégées / m<sup>2</sup> : risque modéré, surveiller la présence de dégâts sur plantes.

Plus de 50 limaces piégées / m<sup>2</sup> : risque élevé, il est nécessaire de réduire les populations préventivement à l'observation de dégâts.

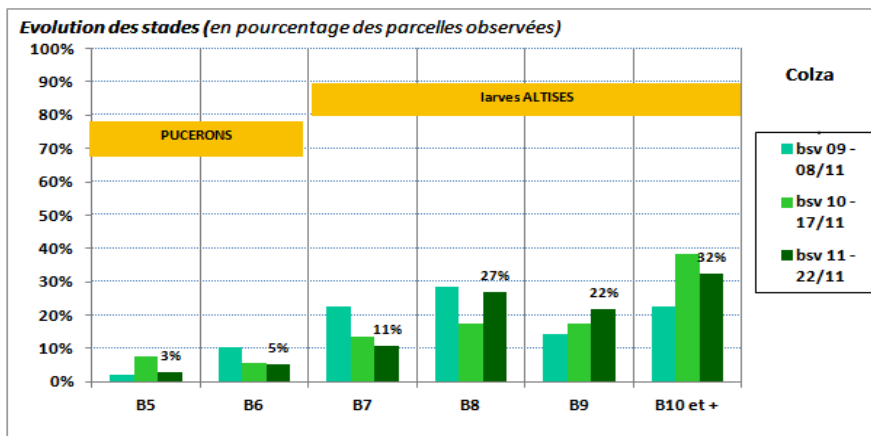
Attention : ces seuils sont valables pour le protocole de piégeage du BSV (4 pièges humides de 0.25m<sup>2</sup> sans appâts). Si vous utilisez un autre protocole, le seuil peut être différent.

## COLZA

### Stades

37 parcelles ont été observées cette semaine.

92 % des parcelles observées ont dépassé le stade 7 feuilles vraies. Les stades restent étalés, avec quelques parcelles en retard de végétation, mais la majorité est suffisamment développée pour passer l'hiver.



stade pour la réalisation de la pesée entrée hiver – CGazet – CA5962

## Bilan agronomique entrée hiver

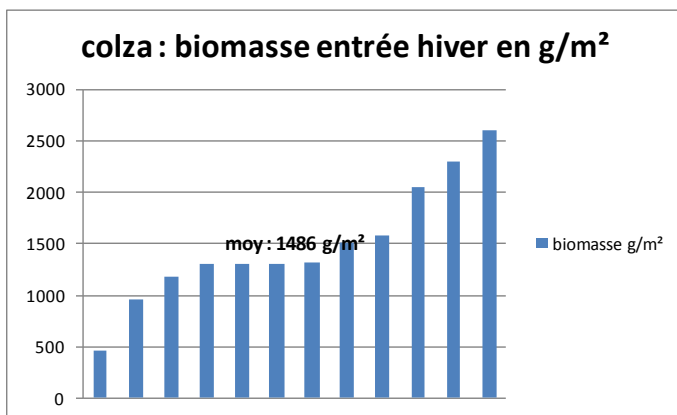
Ce bilan s'appuie sur les données agronomiques saisies du 28 octobre à aujourd'hui dans Vigicultures.

Le tableau ci-dessous présente les principales données recueillies pour la biomasse aérienne, l'homogénéité de la parcelle, la densité de plantes, l'enherbement et l'élongation. 13 parcelles ont été observées pour l'instant.

Reseau	Commune	Code Insee	Date d'observation	stade	biomasse g/m <sup>2</sup>	Hom	Densité (pl/m <sup>2</sup> )	enherbement	élongation
NORD-PAS DE CALAIS	LOCON	62520	21/11/2016	B7	462	oui	33		
PICARDIE	PORCHEUX	60510	21/11/2016	B8	950				
PICARDIE	JOUAINES	2393	22/11/2016	B7	1180	oui	24	propre	0
NORD-PAS DE CALAIS	RELY	62701	15/11/2016	>10 feuilles	1300	non	38	propre	0
PICARDIE	FONTAINE-LES-VERVINS	2321	15/11/2016	B10	1300	oui		propre	1,3
NORD-PAS DE CALAIS	RADINGHEM	62685	14/11/2016	B7	1300	non	33	sale	
PICARDIE	ROUGERIES	2657	21/11/2016	B9	1310	non	38	propre	0
NORD-PAS DE CALAIS	GOUY-SOUS-BELLONNE	62383	14/11/2016	>10 feuilles	1500	oui	25	sale	0
NORD-PAS DE CALAIS	TILLOY-LES-MOFFLAINES	62817	21/11/2016	>10 feuilles	1582				
NORD-PAS DE CALAIS	SAULTAIN	59557	21/11/2016	B8	2050	non	40		0,5
NORD-PAS DE CALAIS	BEAURAINVILLE	62100	21/11/2016	B10	2300				
NORD-PAS DE CALAIS	WARGNIES-LE-GRAND	59639	21/11/2016	B8	2600	oui	32		1,5
PICARDIE	CHAMPS	2159	06/11/2016	B10				sale	0,5
<b>moyenne</b>					<b>1486</b>				

La moyenne de la biomasse entrée hiver est de 1,5 kg/m<sup>2</sup> sur 12 mesures (cf. graphe), avec un écart de 0,5 à 2,6 kg/m<sup>2</sup>. Une parcelle mesurée possède une biomasse très faible (inférieure à 0,5 kg/m<sup>2</sup>), malgré une homogénéité et une densité correcte. A l'inverse, trois parcelles dépassent les 2 kg/m<sup>2</sup>.

**Les densités paraissent correctes.** Mais de nombreuses observations signalent des hétérogénéités dans la levée. Quelques cas d'élongation sont relevés, avec des valeurs de 0.5 à 1.5 cm. La majorité des parcelles ne montre pas d'élongation avant hiver.



## Larves d'Altise : observez-les dans les pétioles

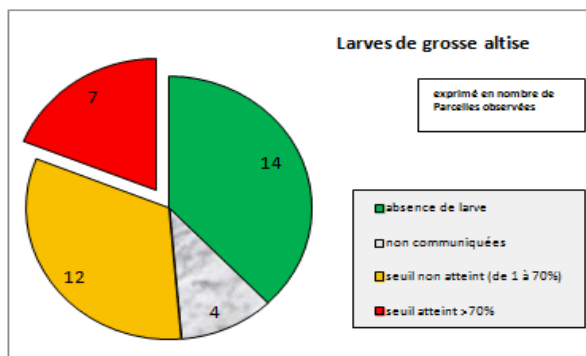
Cette semaine, **des larves d'altise sont observées** dans 19 parcelles (cf. graphe).

Leur présence reste hétérogène entre parcelles :

- 1 à 60% des plantes touchées pour les 12 parcelles en dessous du seuil
- 70 à 90% pour les 7 parcelles au-dessus du seuil.

En complément, des comptages de larves par la méthode d'extraction Berlèse ont été réalisées dans 4 parcelles : 0,35 et 3,3 larves par plante en zone traitée (respectivement 2% et 70% des plantes avec larves) ; 1,9 et 2,1 en zone non traitée (respectivement 70% et 90% des plantes avec larves).

Ces mesures sont en concordance avec la définition du seuil de nuisibilité.

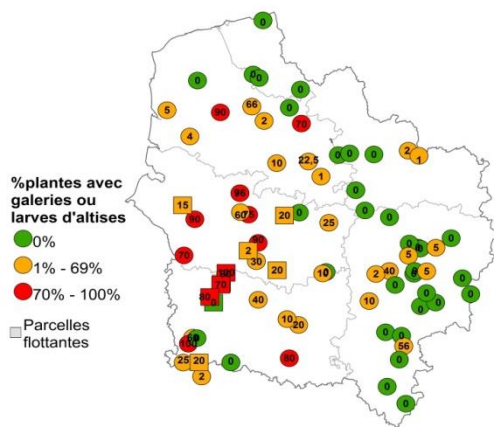


**Seuil larves d'altise: 7 pieds sur 10 avec au moins une galerie de larves d'altises (ce qui équivaut à environ 2-3 larves par plante).**



larve d'altise – C Gazet CA5962 (archives)

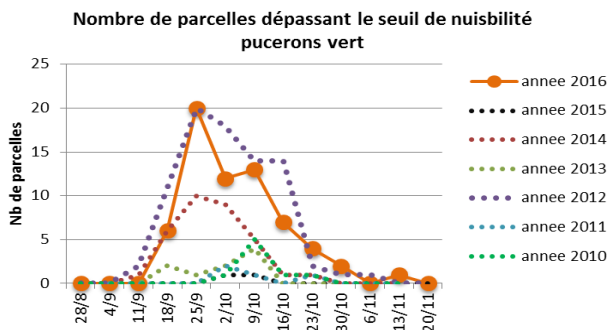
## Larves d'altises



**Bilan d'automne** (cf. carte) : les départements du Nord et de l'Aisne sont jusque maintenant moins concernés par la présence de larves d'altises dans les plantes. La situation est très hétérogène à l'intérieur des autres départements de la région des Hauts de France.

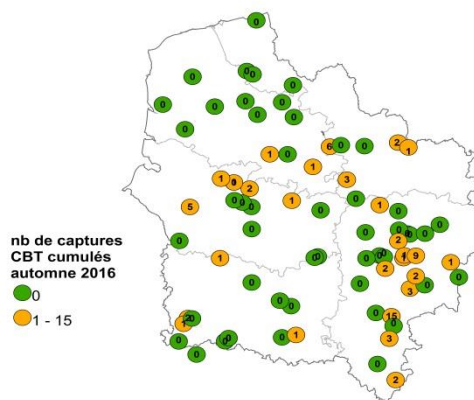
**Nous sommes toujours dans la pleine période potentielle de présence du premier stade larvaire. L'observation des galeries et des larves dans les pétioles est donc vivement conseillée.**

## Pucerons



Le bilan de l'automne montre un profil de risque similaire à 2012 : les dépassements du seuil interviennent tôt à l'automne et se poursuivent sur plusieurs semaines jusque fin octobre.

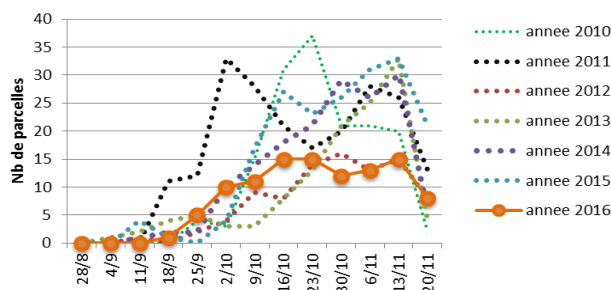
## Charançon du Bourgeon Terminal



Aucune capture réalisée cette semaine. **Le vol est terminé.** Les captures ont été relativement limitées cette année dans la région (cf. carte de cumul de capture cet automne).

## Maladies

Nombre de parcelles avec présence de phoma



Globalement, les colzas sont sains en entrée d'hiver. Des macules de **phoma** sont toujours signalées. Le nombre de parcelles concernées a été moindre que les années précédentes (cf. graphe). Les macules ne sont pas systématiquement synonymes de nécrose au collet au printemps notamment grâce à la résistance variétale. **Le choix de variétés résistantes est le moyen de lutte le plus efficace contre la maladie.**

Action pilotée par le ministère chargé de l'agriculture et le ministère chargé de l'écologie, avec l'appui financier de l'Office national de l'eau et des milieux aquatiques, par les crédits issus de la redevance pour pollutions diffuses attribués au financement du plan Ecophyto.

Directeur de la publication : Christophe BUISSET - Président de la Chambre Régionale d'Agriculture Hauts-de-France.

Animateurs filières et rédacteurs : **Céréales** : F. Dumoulin - Chambre d'Agriculture de l'Oise, T. Denis et E. Gagliardi - Arvalis Institut du Végétal, C. Gazet - Chambre d'Agriculture du Nord - Pas de Calais **Colza** : A. Van Boxsom - Terres Inovia, M. Roux Duparque - Chambre d'Agriculture de l'Aisne, C. Gazet - Chambre d'Agriculture du Nord - Pas de Calais. **Maïs** : V. Duval - Fredon Picardie, B. Carpentier - Arvalis Institut du Végétal, C. Gazet - Chambre d'Agriculture du Nord - Pas de Calais. **Protéagineux** : V. Duval - Fredon Picardie, A. Tournier - Chambre d'Agriculture de l'Aisne, C. Gazet - Chambre d'Agriculture du Nord - Pas de Calais. **Lin** : H. Georges - Chambre d'Agriculture de la Somme et D.CAST - Arvalis Institut du Végétal, A. Douilly - Chambre d'Agriculture du Nord - Pas de Calais. **Betteraves** : H. Hemeryck - Chambre d'Agriculture de l'Oise, Vincent Delannoy, P. Delefosse - ITB, C. Gazet - Chambre d'Agriculture du Nord - Pas de Calais **Luzerne** : T. Leroy - Chambre d'Agriculture de la Somme.

Avec la participation de : ACOLYANCE, AGORA, Agro-Vision, ARVALIS Institut du végétal, ASEL 02, BASF, Bayer Cropscience, CALIPSO, CAPSEINE, CERENA, CER 60, CETA de Ham-Vermandois, CETA des Hauts de France, CETAs de l'Aisne, Chambres d'Agriculture des Hauts de France, Chambre d'Agriculture d'Île de France, Claye agri, Defieves, Coopérative de Milly-sur-Thérain, Dupont de Nemours, Florimond Desprez, Ets Bitz, Ets Bully, Ets Charpentier, FREDON Picardie, Groupe Carré, INRA, Institut de Genech, IREO de Flixecourt, ITB Nord-Pas de Calais, ITB 02, ITB 60, ITB 80, Jourdain, La Flandre, L.A. Linière, Lycée Agro Environnemental Tilloy les Mofflaines, Nord Négoce, NORIAP, OPERA, Saint Louis Sucre, SANATERRA, SETA de Bapaume, Syngenta, Temnové, Tereos, Temoveo, Terres Inovia, TEXTILIN, UCAC, Uneal, Union de la Scarpe, Van de Bilt, Vanderhave, Van Robaey Frères, Vaesken, VIVESCIA.

MM. Bécue, Yves Courtaux, Bertrand Coustenoble, Marc Delaporte, Sébastien Dereudre, Frédéric Garache, Vincent Guyot, Jean Marie Ratal, Benoit Vandaele, Hervé Vanderhaeghe, Jean Marie Vion, Mmes Christine Machu (EARL du moulin de pierre), Isabelle Verstaen

Coordination et renseignements : [Jean Pierre Pardoux](#) - Chambre d'Agriculture de la Somme, [Samuel Bueche](#) - Chambre d'Agriculture du Nord - Pas de Calais

Mise en page et diffusion : [Virginie Vasseur](#) - Chambre régionale d'Agriculture Hauts-de-France

Publication gratuite, disponible sur les sites Internet de la [DRAAF Nord-Pas-de-Calais-Picardie](#) et des [Chambres d'Agriculture Hauts-de-France](#)

Avec la participation de :

