

Ce bulletin est produit à partir d'observations ponctuelles. Il donne une tendance de la situation sanitaire régionale ; celle-ci ne peut pas être transposée telle quelle à votre parcelle.

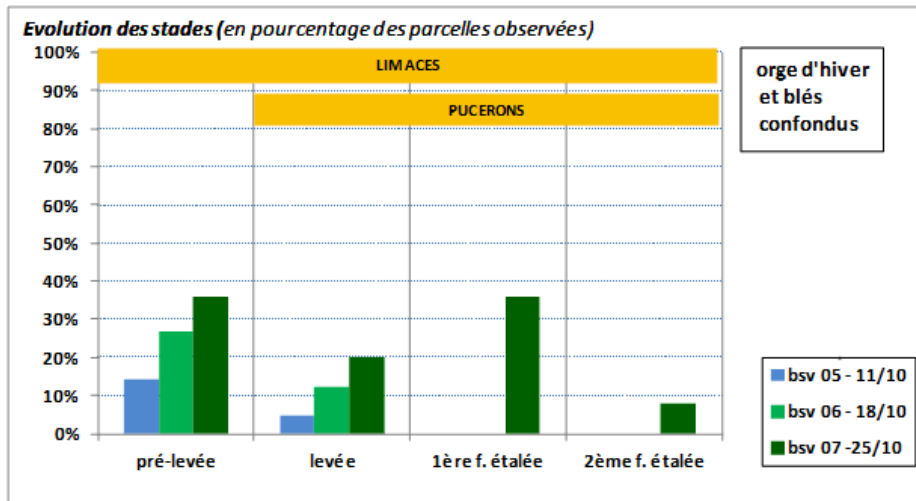


- **CÉRÉALES D'HIVER** : Fin du risque cicadelle – dégâts de limace observés – suivre les pucerons
- **COLZA** : Pucerons toujours à surveiller pour les semis tardifs – larves d'altises à observer

CÉRÉALES D'HIVER

Stades observés sur les parcelles du réseau Hauts-de-France

Les pluies apportent de l'humidité aux lits de semence, sans provoquer de problème de battance en général. Avec les températures de saison, les levées avancent bien désormais.



Orge d'hiver 1 feuille
« 20 q par racine séminal » dit-on !

Ainsi, la part des parcelles au stade prélevée augmente car il y a eu beaucoup de semis la semaine dernière. 20% des parcelles lèvent, 1/3 sont au stade une feuille et les 8% semées précocement sont au stade 2^{ème} feuille étalée.

Toutes les parcelles sont à des stades sensibles aux limaces, les 2/3 aux pucerons.

Cicadelle : fin du risque

Sur les 16 plaques jaunes engluées relevées cette semaine, (parcelles de blé et d'orge), moins de 1 cicadelle *psammotettix alienus* a été piégée en moyenne en 7 jours, loin du seuil de 30 captures par semaine. **On considère que c'est la fin du risque** compte tenu de la saison et des températures plus fraîches.

Pucerons : vols persistants et des parcelles colonisées

Sur les 4 pièges relevés cette semaine, 2 présentent 5 et 7 pucerons malgré les pluies. Des vols sont donc toujours en cours, et peuvent coloniser les parcelles nouvellement levées.

Sur les 25 observations réalisées sur plantes, 3 parcelles présentent 2 à 5% de pieds porteurs. Les colonisations de parcelles sont donc en cours, et pour les parcelles touchées, **la durée de présence pendant plus de 10 jours est donc d'actualité.**

Seuil de nuisibilité pucerons automne, jusqu'au stade début tallage : 10% de pieds porteurs ou présence pendant plus de 10 jours quel que soit le niveau d'infestation.

Limaces : en hausse et premiers dégâts

Les limaces profitent de l'humidité. Parmi les 7 pièges relevés cette semaines, **un seul est indemne**, les autres présentent 3 à 24 limaces /m² pour une moyenne de 8 limaces.

Le risque reste toutefois encore modéré cette semaine, mais dans les situations à plus de 20 limaces (au-delà du seuil), des dégâts pénalisants peuvent apparaître. C'est ce que montrent les 29 observations sur plantes. Plus de la moitié des situations sont indemnes (55%), mais sur le reste, les observateurs ont noté 1 à 36% de plantes touchées avec une moyenne de 8 %.

Seuil de nuisibilité limaces :

- 1 à 20 limaces piégées / m² : risque faible continuer le suivi
- 20 à 50 limaces piégées / m² : risque modéré, surveiller la présence de dégâts sur plantes.
- Plus de 50 limaces piégées / m² : risque élevé, il est nécessaire de réduire les populations préventivement à l'observation de dégâts.

Il faut donc être attentif à l'apparition de dégâts dans les parcelles où les niveaux de capture sont modérés (ou bien sûr fortes) **surtout en biefs où les dégâts sont fréquents.**



Limace grise sur orge d'hiver
(C.Gazet CA59/62)



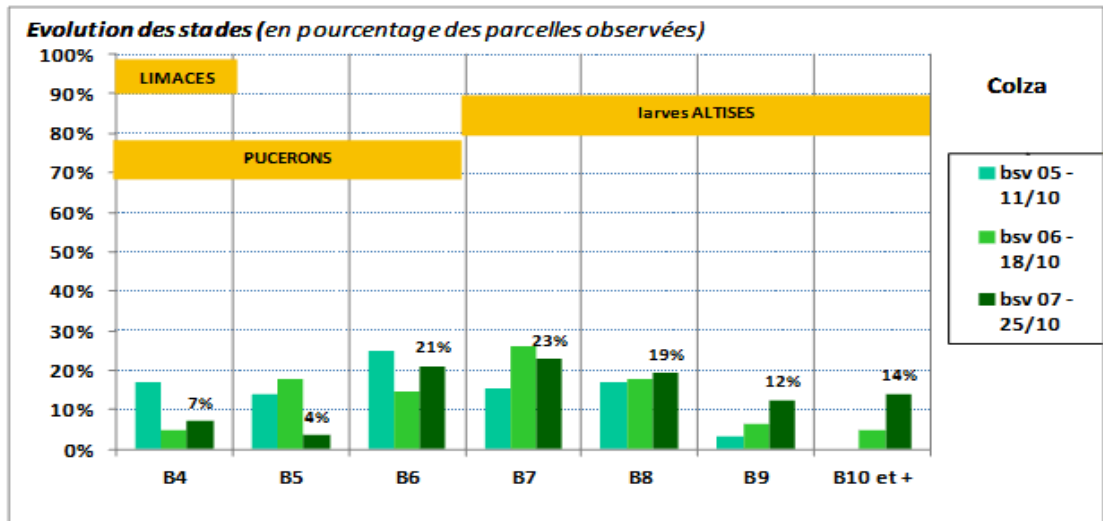
Dégât de limace
sur orge
(C.Gazet CA59/62)

Attention : ces seuils sont valables pour le protocole de piégeage ci-dessus. Si vous utilisez un autre protocole le seuil peut être différent. Au final c'est la présence des dégâts sur plantes qui doit guider la décision d'intervenir. En conditions sèches on peut avoir des limaces sous pièges et peu de dégâts. Au contraire en conditions humides, on peut avoir peu de limaces sous pièges et des dégâts plus importants. Les pièges constituent une aide au suivi.

Divers

Les autres bioagresseurs potentiels sont pour l'instant absents, avec une parcelle légèrement attaquée par des corbeaux.

Stades



La majorité des colzas est entre le stade B6 (6 feuilles vraies) et B8 (8 feuilles vraies). Certaines parcelles avancées présentent une élévation de la base des tiges.

57 parcelles ont été observées cette semaine.

7% des parcelles sont encore au stade sensible pour les **limaces** (jusqu'à B4 inclus) et **32%** pour les **pucerons** (jusqu'à B6 inclus) (cf. graphique évolution des stades).

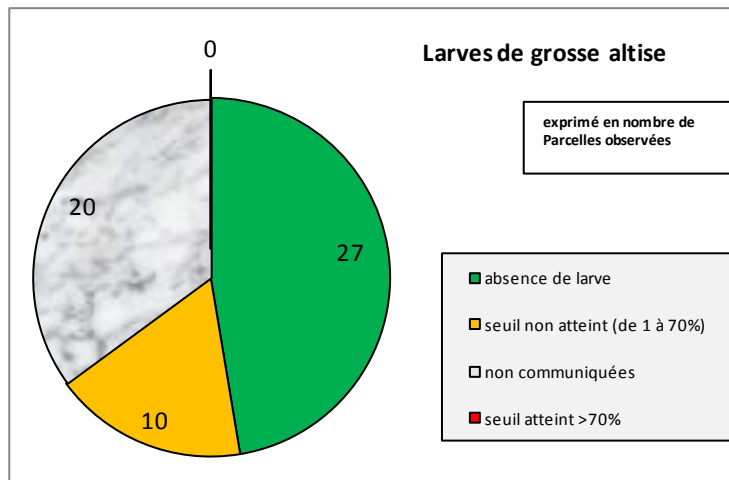
Toutes les parcelles sont encore potentiellement sensibles aux **larves d'altises** et au **charançon du bourgeon terminal**.



Colza : Début élévation – C. Gazet CA59/62

Larves d'altise : observez-les dans les pétioles

Des larves d'altise sont observées dans **10 parcelles** cette semaine (cf. graphique). Le nombre de pieds touchés varie pour l'instant de 5 à 30%. Aucune parcelle ne dépasse le seuil de nuisibilité.



Seuil larves d'altise: 7 pieds sur 10 avec au moins une galerie de larves d'altises (ce qui équivaut à environ 2- 3 larves par plante).

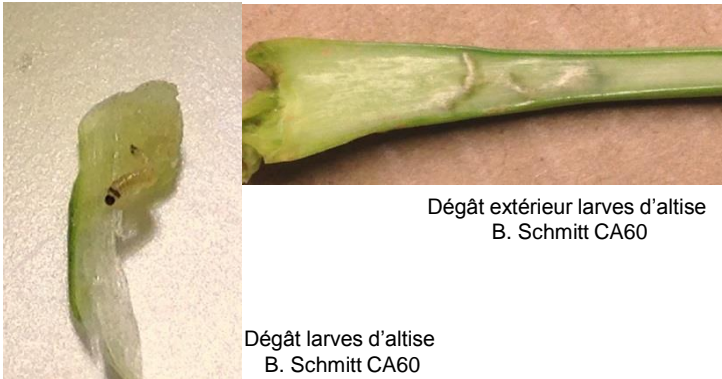
Quand observer ?

Le tableau ci-contre indique les dates probables d'apparition du premier stade larvaire (L1) qui, après éclosion de l'œuf dans le sol, rejoint un pied de colza à proximité pour se loger dans le pétiole de la feuille. On peut alors observer un orifice d'entrée puis une galerie (cf. photo).

Station météo : Beauvais		Prévision d'apparition du premier stade		
Dates vols adultes		25% des années	mediane	75% des années
début du vol adulte 2016 :	19/9	22-oct.	22-oct.	22-oct.
pic de vol adulte 2016 :	26/9	3-nov.	9-nov.	27-nov.
vol tardif adulte 2016 :	3/10	8-déc.	11-janv.	15-mars

Prévision d'apparition du premier stade larvaire

D'après le tableau, nous sommes actuellement dans la période d'apparition de ce premier stade larvaire (entre fin octobre et mi-novembre). Il est donc important d'observer la présence ou l'absence de larves à la base des pétioles dans les semaines qui viennent.



Dégât extérieur larves d'altise
B. Schmitt CA60

Dégât larves d'altise
B. Schmitt CA60

Tableau : prévision d'apparition du premier stade larvaire

Station météo : Cambrai		Prévision d'apparition du premier stade		
Dates vols adultes		25% des années	mediane	75% des années
début du vol adulte 2016 :	10/9	27-sept.	27-sept.	27-sept.
pic de vol adulte 2016 :	21/9	22-oct.	26-oct.	30-oct.
vol tardif adulte 2016 :	5/10	27-déc.	24-févr.	2-avr.

Pucerons : vigilance sur les semis tardifs

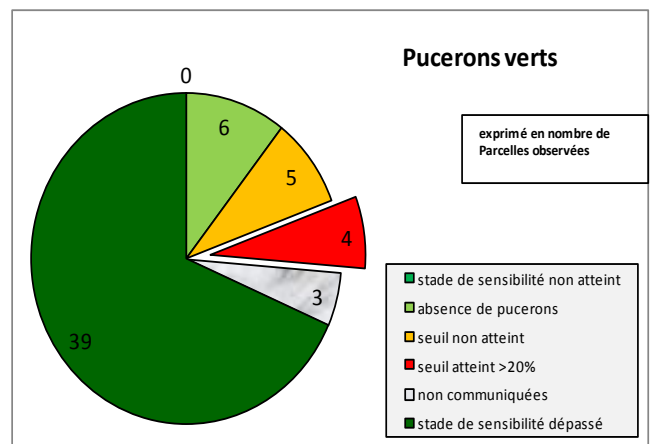
18 parcelles du réseau sont dans la période de sensibilité vis-à-vis de ce ravageur. Parmi celles-ci, 4 dépassent le seuil de nuisibilité (cf. graphes).

Même si le nombre de parcelles au stade de sensibilité diminue avec le développement des colzas, les pucerons sont toujours présents. La surveillance est toujours d'actualité pour ces parcelles. La pression est forte cette année.

On peut également noter la présence de pucerons cendrés et de pucerons du navet (2 et 1 parcelles).

Comment observer ?

1. Prélever des pieds de colzas
2. Repérer à la base du pétiole la présence d'orifices d'entrée (insertion de la feuille)
3. Disséquer le pétiole pour repérer la larve à l'intérieur (au premier stade larvaire celle-ci est très petite, environ 1.5 mm). Il est possible parfois de repérer également la galerie à la surface du pétiole.
4. Evaluer le pourcentage de plantes concernées et se reporter au seuil.
5. Prendre en compte la capacité de compensation du colza : un colza avec un stade avancé, une forte biomasse et une croissance continue pourra mieux résister. Inversement, les petits colzas sont plus sensibles.



Seuils de nuisibilité des pucerons : 20% des pieds porteurs de pucerons pendant les 6 premières semaines de végétation (jusqu'au stade 6 feuilles environ).

Charançon du Bourgeon Terminal : risque faible

4 parcelles notent la présence de 1 à 3 individus en cuvette. Le risque reste faible.

Autres ravageurs

Deux parcelles présentent des dégâts de **mouche du chou**. La larve de cet insecte se développe sur le pivot, en créant des galeries en surface. Elle peut avoir un effet sur la croissance des colzas déjà chétifs ou perturbés par un autre ravageur (larve d'altise par exemple). Elle aura peu d'impact sur un colza vigoureux.

Une parcelle présente des dégâts de **campagnol**.



Colza dégâts de campagnol – JP Gaillard CA02

Maladies

On note la présence de **Phoma** sur 14 parcelles avec en moyenne 6% de plantes touchées.

Le moyen de lutte le plus efficace est la **résistance variétale**.

On signale aussi quelques symptômes d'oïdium sur une parcelle, à raison de 5 % de plantes touchées.

Action pilotée par le ministère chargé de l'agriculture et le ministère chargé de l'écologie, avec l'appui financier de l'Office national de l'eau et des milieux aquatiques, par les crédits issus de la redevance pour pollutions diffuses attribués au financement du plan Ecophyto.

Directeur de la publication : Christophe BUISSET - Président de la Chambre Régionale d'Agriculture Hauts-de-France.

Animateurs filières et rédacteurs : **Céréales** : F. Dumoulin - Chambre d'Agriculture de l'Oise, T. Denis et E. Gagliardi - Arvalis Institut du Végétal, C. Gazet - Chambre d'Agriculture du Nord - Pas de Calais **Colza** : A. Van Boxesom – Terres Inovia. M. Roux Duparque – Chambre d'Agriculture de l'Aisne, C. Gazet - Chambre d'Agriculture du Nord - Pas de Calais. **Maïs** : V. Duval - Fredon Picardie, B. Carpentier - Arvalis Institut du Végétal, C. Gazet - Chambre d'Agriculture du Nord - Pas de Calais. **Protéagineux** : V. Duval - Fredon Picardie, A. Tournier - Chambre d'Agriculture de l'Aisne, C. Gazet - Chambre d'Agriculture du Nord - Pas de Calais. **Lin** : H. Georges - Chambre d'Agriculture de la Somme et D.CAST – Arvalis Institut du Végétal, A. Douilly - Chambre d'Agriculture du Nord - Pas de Calais. **Betteraves** : H. Hemeryck – Chambre d'Agriculture de l'Oise, Vincent Delannoy, P. Delefosse - ITB, C. Gazet - Chambre d'Agriculture du Nord - Pas de Calais **Luzeerne** : T. Leroy – Chambre d'Agriculture de la Somme.

Coordination et renseignements : [Jean Pierre Pardoux](#) - Chambre d'Agriculture de la Somme, [Samuel Bueche](#) - Chambre d'Agriculture du Nord - Pas de Calais

Mise en page et diffusion : [Virginie Vasseur](#) – Chambre régionale d'Agriculture Hauts-de-France

Publication gratuite, disponible sur les sites Internet de la [DRAAF Nord-Pas-de-Calais-Picardie](#) et des [Chambres d'Agriculture Hauts-de-France](#)

Avec la participation de :

