

Ce bulletin est produit à partir d'observations ponctuelles. Il donne une tendance de la situation sanitaire régionale ; celle-ci ne peut pas être transposée telle quelle à votre parcelle.



■ **CÉRÉALES D'HIVER** : premières levées en cours, suivre les pucerons en priorité et les limaces localement.

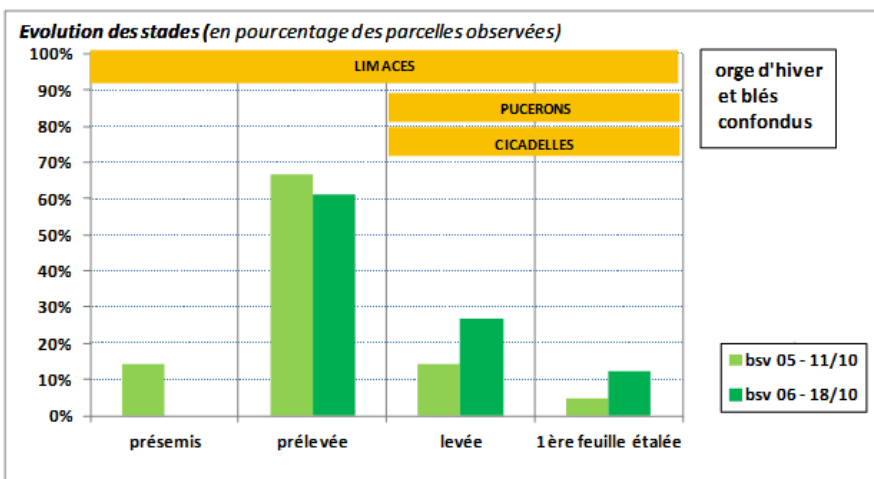
■ **COLZA** : fin du risque limaces et altises adultes pour la grande majorité des parcelles - pucerons toujours à surveiller et larves d'altises à observer

## CÉRÉALES D'HIVER

### Stades observés sur les parcelles du réseau Hauts-de-France

Sur les 28 parcelles de blé observées cette semaine, les  $\frac{3}{4}$  ne sont pas encore levées. Sur le quart restant, la majorité est juste au stade levée, et seules 2 parcelles sont au stade 1 feuille. Les semis sont globalement moins précoces cette année dans le sud de la région, et le temps sec et frais a freiné les levées. Les pluies de ces derniers jours bien que très variables, vont être favorables.

Les 11 parcelles d'orge d'hiver observées sont un peu plus avancées en comparaison aux blés. La moitié est au stade levée, les autres sont au stade pré-levée ou au stade 1 feuille.



Grain d'orge en cours de germination  
(C.Gazet CA59/62)

### Cicadelle : risque faible

Sur les 19 plaques jaunes engluées relevées cette semaine (parcelles de blé et d'orge), près des 2/3 sont indemnes. Sur le tiers restant, les observateurs ont noté 1 à 3 *psammotettix alienus*. Sur les 2 pièges avec 2 et 4 cicadelles en cours d'identification la semaine dernière, il s'agissait bien de *psammotettix alienus*. Malgré tout, on reste très en dessous du seuil de risque de 30 captures par semaine. **Avec les températures plus fraîches, on peut annoncer la fin du risque.**

## Pucerons : vols faibles mais fréquents

Cette semaine, 7 pièges ont été relevés dont 4 sans aucun puceron, et 3 avec 2 à 4 pucerons.

Dans les parcelles levées, que ce soit sur blé ou orge, les plantes sont indemnes dans 90% des cas. Seule une des 10 parcelles notées présente 2% de plantes colonisées.

Dans le réseau, **aucune parcelle n'atteint donc le seuil de nuisibilité** de 10% de plantes colonisées.

Pour les parcelles levées et qui commencent à être colonisées, le compteur commence à tourner pour le seuil de durée de présence de plus de 10 jours.

**Seuil de nuisibilité pucerons automne, jusqu'au stade début tallage : 10% de pieds porteurs ou présence pendant plus de 10 jours quel que soit le niveau d'infestation.**



Puceron sur orge – C.Gazet CA59/62

## Toujours quelques limaces sous pièges

Sur les 5 parcelles disposant de pièges cette semaine, le nombre de limaces piégées est en hausse. Trois pièges sont indemnes, mais un piège présente 5 limaces et le plus touché 12 limaces / m<sup>2</sup>. Ceci indique une reprise d'activité suite aux **récentes pluies**. Pour l'instant, il n'y a pas de dégâts observés sur plantes. Sur les 10 parcelles notées, hormis une parcelle (avec 1% de plantes touchées).

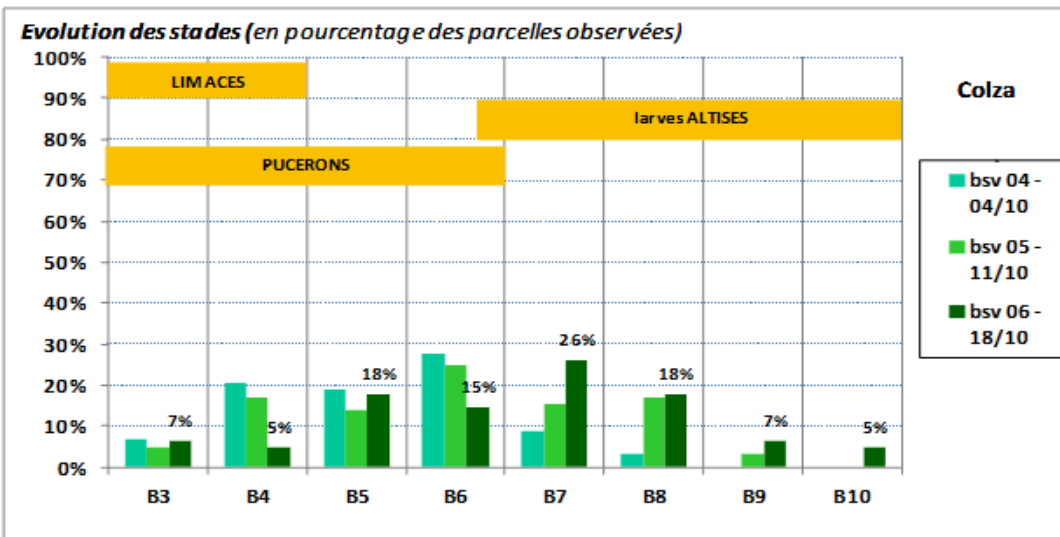
Il faut donc être attentif à l'apparition de dégâts dans les parcelles où les niveaux de capture sous piège sont modérés.

### Seuil de nuisibilité limaces :

- 1 à 20 limaces piégées / m<sup>2</sup> : risque faible continuer le suivi
- 20 à 50 limaces piégées / m<sup>2</sup> : risque modéré, surveiller la présence de dégâts sur plantes.
- Plus de 50 limaces piégées / m<sup>2</sup> : risque élevé, il est nécessaire de réduire les populations préventivement à l'observation de dégâts.

# COLZA

## Stades



Le développement des colzas est toujours aussi hétérogène avec des stades étalés de B3 (3 feuilles vraies) à B10 (10 feuilles vraies).

61 parcelles ont été observées cette semaine.

7 % des parcelles sont encore au stade sensible pour les altises adultes (jusque B3 inclus), 12 % pour les limaces (jusque B4 inclus) et **45% pour les pucerons** (jusque B6 inclus) (cf. graphe évolution des stades).

**Toutes les parcelles sont encore potentiellement sensibles aux larves d'altises et au charançon du bourgeon terminal.**



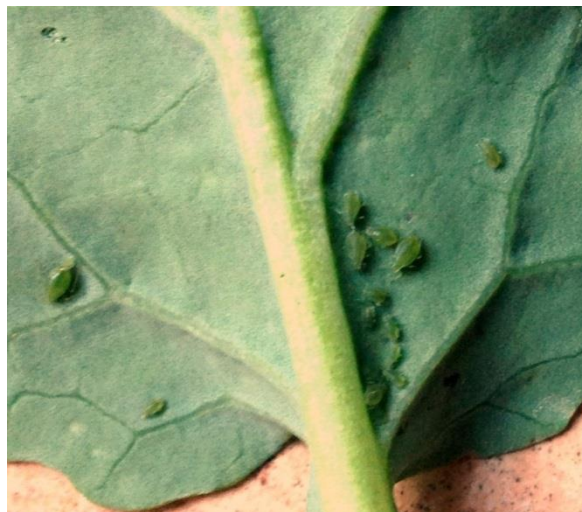
colza stade B7 - C.Gazet (CA59/62)

## Pucerons : maintenez la vigilance

Moins de la moitié des parcelles du réseau sont encore dans la période de sensibilité vis-à-vis de ce ravageur. Parmi celles-ci, **22% dépassent le seuil de nuisibilité** (cf. graphes).

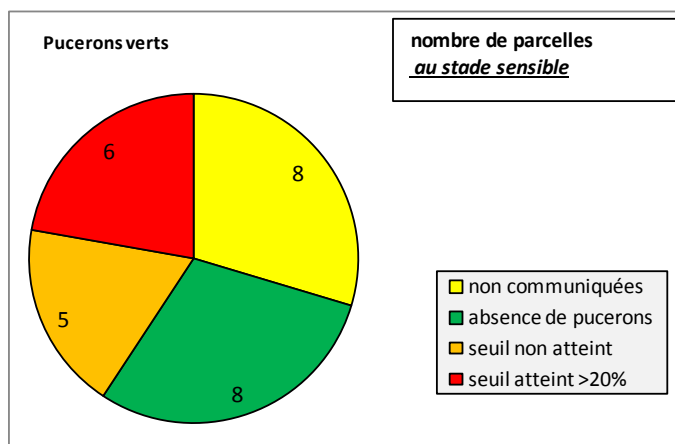
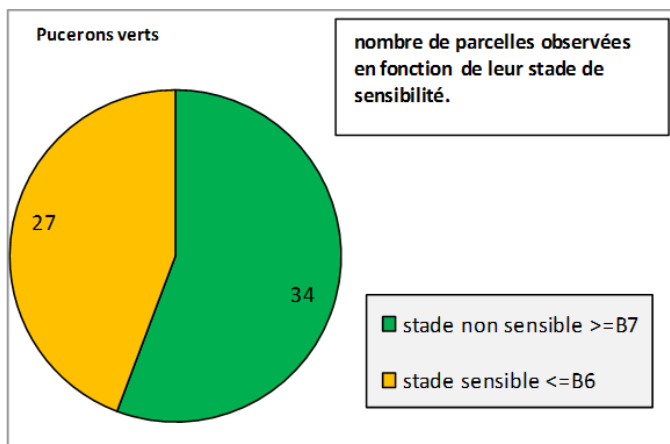
La surveillance est toujours d'actualité pour ces parcelles. La pression est forte cette année. Les pucerons sont toujours présents, comme le soulignent les observations sur quelques parcelles en zone non traitée (45 à 100% de plantes porteuses de pucerons), voire traitée.

On peut également noter la présence de pucerons cendrés et de pucerons du navet (3 parcelles).



colza pucerons verts - B.Schmitt CA 60

**Seuils de nuisibilité des pucerons : 20% des pieds porteurs de pucerons pendant les 6 premières semaines de végétation (jusqu'au stade 6 feuilles environ).**



## Larves d'altise : observez-les dans les pétioles

Des larves d'altise sont observées dans 6 parcelles cette semaine. Le nombre de pieds touchés reste pour l'instant limité et loin du seuil : 1% à 20% des plantes avec au moins une larve ou une galerie.

**Seuil larves d'altise : 7 pieds sur 10 avec au moins une galerie de larves d'altises (ce qui équivaut à environ 2-3 larves par plante).**

### Quand observer ?

Le tableau ci-contre indique les dates probables d'apparition du premier stade larvaire (L1) qui, après éclosion de l'œuf dans le sol, rejoint le pied de colza à proximité pour se loger dans le pétiole de la feuille. On peut alors observer un orifice d'entrée puis une galerie (cf. photo).

Ce tableau montre qu'à partir des dates majeures de vols des adultes dans la région, nous sommes actuellement dans la période d'apparition de ce premier stade larvaire (entre mi-octobre et fin octobre). Il est donc important d'observer la présence ou l'absence de larves à la base des pétioles dans les semaines qui viennent (cf. photo BSV n°4).

Tableau : prévision d'apparition du premier stade larvaire

Station météo : Cambrai		Prévision d'apparition du premier stade		
Dates vols adultes		25% des années	mediane	75% des années
début du vol adulte 2016 :	10/9	27-sept.	27-sept.	27-sept.
pic de vol adulte 2016 :	21/9	22-oct.	26-oct.	30-oct.
vol tardif adulte 2016 :	5/10	27-déc.	24-févr.	2-avr.

### Comment observer ?

1. **Prélever des pieds** de colzas
2. **Repérer à la base du pétiole** la présence d'orifices d'entrée (insertion de la feuille)
3. **Disséquer le pétiole** pour repérer la larve à l'intérieur (au premier stade larvaire celle-ci est très petite, environ 1.5 mm). Il est possible parfois de repérer également la galerie à la surface du pétiole.
4. **Evaluer le pourcentage de plantes concernées** et se reporter au seuil.
5. **Prendre en compte la capacité de compensation du colza** : un colza avec un stade avancé, une forte biomasse et une croissance continue pourra mieux résister. Inversement, les petits colzas sont plus sensibles.



Trou entrée larve et galerie Julien Gaillard - CA02 (archives)

### Quelle nuisibilité ?

Les larves d'altise minent les pétioles des feuilles et peuvent migrer dans le cœur de la plante au stade rosette ou dans les jeunes tiges. En cas de forte attaque, le bourgeon terminal peut être détruit, perturbant fortement la croissance des plantes au printemps (port buissonnant), et donc la productivité. L'an dernier, ce fut le cas pour de nombreuses parcelles qui, pour la plupart, n'avaient pas été observées à l'automne. Or, **c'est à cette période qu'une lutte est possible** lorsque les critères de risque sont réunis (seuil atteint, colza en difficulté de croissance, avec une faible biomasse...).

### Limaces et altises adultes : fin du risque pour la majorité des parcelles

Il faut cependant continuer à surveiller les quelques parcelles encore aux stades jeunes, ou les parties éventuellement ressemées tardivement.

### Charançon du Bourgeon Terminal : risque faible

7 parcelles notent la présence de 1 à 2 individus en cuvette. Le risque reste faible.



Charançon du Bourgeon Terminal Terres Inovia (-archives)

### Maladies

On note la présence de Phoma sur 12 parcelles avec en moyenne 9% de plantes touchées.

Le moyen de lutte le plus efficace est la **résistance variétale**.

## Autres ravageurs

Une parcelle présente des dégâts de mouche du chou. La larve de cet insecte se développe sur le pivot, en créant des galeries en surface. Elle peut avoir un effet sur la croissance des colzas déjà chétifs ou perturbés par un autre ravageur (larve d'altise par exemple). Elle aura peu d'impact sur un colza vigoureux.

Des chenilles de teignes et de noctuelles ont été également repérées dans quelques parcelles. Elles ne sont pas considérées comme nuisibles aux stades de développement actuels.



Larve de mouche du chou et dégâts sur pivot – M Roux-Duparque – CA02 (archives)



Larve de teigne – J Lieven – Terres Inovia

Action pilotée par le ministère chargé de l'agriculture et le ministère chargé de l'écologie, avec l'appui financier de l'Office national de l'eau et des milieux aquatiques, par les crédits issus de la redevance pour pollutions diffuses attribués au financement du plan Ecophyto.

**Directeur de la publication :** Christophe BUISSET - Président de la Chambre Régionale d'Agriculture Hauts-de-France.

**Animateurs filières et rédacteurs :** **Céréales :** F. Dumoulin - Chambre d'Agriculture de l'Oise, T. Denis et E. Gagliardi - Arvalis Institut du Végétal, C. Gazet - Chambre d'Agriculture du Nord - Pas de Calais **Colza :** A. Van Boxsom – Terres Inovia. M. Roux Duparque – Chambre d'Agriculture de l'Aisne, C. Gazet - Chambre d'Agriculture du Nord - Pas de Calais. **Maïs :** V. Duval - Fredon Picardie, B. Carpentier - Arvalis Institut du Végétal, C. Gazet - Chambre d'Agriculture du Nord - Pas de Calais. **Protéagineux :** V. Duval - Fredon Picardie, A. Tournier - Chambre d'Agriculture de l'Aisne, C. Gazet - Chambre d'Agriculture du Nord - Pas de Calais. **Lin :** H. Georges - Chambre d'Agriculture de la Somme et D.CAST- Arvalis Institut du Végétal, A. Douilly - Chambre d'Agriculture du Nord - Pas de Calais. **Betteraves :** H. Hemeryck - Chambre d'Agriculture de l'Oise, Vincent Delannoy, P. Delefosse - ITB, C. Gazet - Chambre d'Agriculture du Nord - Pas de Calais **Luzerne :** T. Leroy – Chambre d'Agriculture de la Somme.

**Coordination et renseignements :** [Jean Pierre Pardoux](#) - Chambre d'Agriculture de la Somme, [Samuel Bueche](#) - Chambre d'Agriculture du Nord - Pas de Calais

**Mise en page et diffusion :** [Virginie Vasseur](#) – Chambre régionale d'Agriculture Hauts-de-France

Publication gratuite, disponible sur les sites Internet de la [DRAAF Nord-Pas-de-Calais-Picardie](#) et des [Chambres d'Agriculture Hauts-de-France](#)

Avec la participation de :