

Pomme de Terre

Picardie



N° 21 17 Août 2016

Ce bulletin est produit à partir d'observations ponctuelles. Il donne une tendance de la situation sanitaire régionale ; celle-ci ne peut être transposée telle quelle à la parcelle.

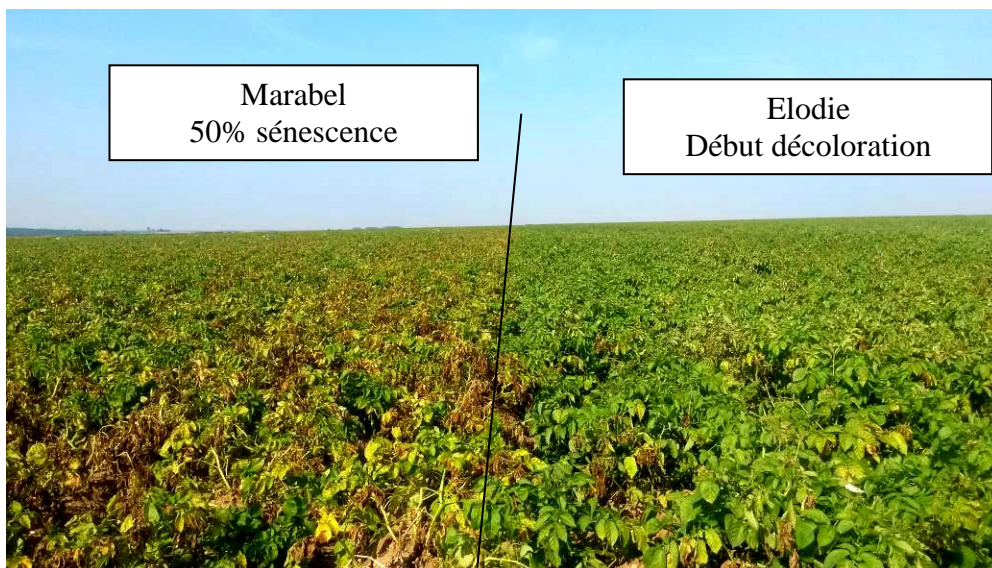
- **La situation sur le terrain :**
 - o La sénescence progresse pour les variétés précoces à demi-tardive
- **Mildiou :**
 - o **MILDIOU sur TUBERCULES observé en Agata.**
 - o Analyse de risque MILEOS® → risque NUL à FORT selon les secteurs.
- **Alternaria : 1 parcelle de Lady claire présente des symptômes potentiels**
-

La situation sur le terrain

- **Excepté une parcelle encore en floraison (variété Opaline) , la senescence progresse**

Aujourd'hui 10 parcelles du réseau ont fait l'objet d'observations, ainsi qu'une parcelle flottante en Agata défanée depuis le 8 août.

Parmi les parcelles du réseau, 3 parcelles ont été défanées au cours des 15 derniers jours (Maryline, Kennebec, Amandine). Concernant les autres parcelles, nous observons une sénescence qui progresse (Lady claire, Marabel, Opal, Elodie, Maryline).



source Gitep

- **Qualité des tubercules**

Pour le moment peu de tubercules sont observés, cependant en Agata, nous pouvons relever du mildiou sur tubercule. Enfin sur une parcelle d'Elodie où les calibres sont assez gros, la gale commune a fait son apparition et les lenticelles sont très ouvertes, le lot a perdu en qualité.



Lenticelles très ouvertes

Pustule de Gale commune

Source Gitep

MILDIOU

- ✓ **En parcelle**

Le mildiou reste observé sur quelques parcelles, mais n'évolue pas. Cependant des symptômes sur tubercules sont observés (Agata). Il est important de protéger vos tubercules du mildiou.



- ✓ **Analyse de risque MILEOS®**

Tableau des risques mildiou établi à partir du modèle Miléos® le 17 août 2016 :

Station (localisation)	RISQUE POTENTIEL = POTENTIEL DE SPORULATION (Reserve de spores)			
	Niveau de risque	Variété sensible	Variété intermédiaire	Variété tolérante
Aizecourt le Haut	élevé	oui	oui	oui
Boves	moyen	non	non	non
Assainvillers	nul	non	non	non
Attilly	élevé	oui	oui	oui
Barbery	nul	non	non	non
Beines *	nul	non	non	non
Coucy la Ville	nul	non	non	non
Curly	élevé	oui	oui	oui
Ebouleau	nul	non	non	non
Forté	nul	non	non	non
Hérissart	élevé	oui	oui	oui
Inval	élevé	oui	oui	oui
La Houssoye	nul	non	non	non
Marcelcave	élevé	oui	oui	oui
Marchais	nul	non	non	non
Pleine Selve	nul	non	non	non
Templeux le Guérard	élevé	oui	oui	oui
Rothois	élevé	oui	oui	oui
Saint Just en Chaussée	nul	non	non	non
Thieulloy l'Abbaye*	nul	non	non	non
Solente	élevé	oui	oui	oui
Vauvillers	élevé	oui	oui	oui
Verdilly	nul	non	non	non
Vic sur Aisne	nul	non	non	non
Vron	élevé	oui	oui	oui

Le modèle MILEOS montre des réserves maladies nulles à élevées, par conséquent le risque potentiel est différent selon les secteurs.

Sur les stations de Vic sur Aisne, Verdilly, Thieulloy l'Abbaye, Saint Just en Chaussée, Pleine Selve, Marchais, La Houssoye, Forte, Ebouleau, Beine, Coucy la Ville, Barbery, Assainvillers la réserve maladie est élevée, nous avons un risque potentiel quelle que soit la sensibilité variétale.

Sur la station de Boves la réserve maladie est moyenne, nous avons un risque potentiel pour les variétés sensibles et intermédiaires.

Sur les autres stations, la réserve étant nulle, il n'y a pas de risque potentiel à ce jour quelle que soit la sensibilité variétale.

Aujourd'hui les conditions sont peu favorables à la sporulation (Peu d'humidité et beaucoup de chaleur), **ainsi il n'y a pas de risque réel, sauf sur les parcelles présentant des symptômes de mildiou.**

LES CONDITIONS CLIMATIQUES FAVORABLES A LA SPORULATION :

Durée à 87% d'hygrométrie nécessaire pour avoir production de spores

- 6 heures à une température de 21°C

- 8 heures à une température de 15°C

- 17 heures à une température de 10°C

(Seules des données climatiques à l'instant T, permettent de connaître le risque réel)

ALTERNARIA:

Une parcelle de Lady claire présente des symptômes supposés d'Alternaria.

Il est possible de vérifier si les symptômes sont bien liés à la présence de ce champignon. Pour cela les échantillons doivent être envoyés à Fredon Picardie.

Protocole échantillonnage

- Prélever la feuille atteinte par les symptômes (sans humidité)
- La disposer entre 2 feuilles de journal
- Envoyer à : Fredon Picardie, 19 rue Alexandre Dumas, 80096 AMIENS cedex 3

Bulletin édité sur la base des observations réalisées par les partenaires du réseau Picardie : Arvalis Institut du Végétal, CETA de Ham, GR CETA du Soissonnais, CETA des Hauts de Somme, Chambre d'Agriculture de la Somme, Comité Nord, Coopérative de Vecquemont, Earl Deraeve, Expandis, Ets Charpentier, Téréos Syral, Ferme des Tilleuls, FREDON Picardie, GC la Pomme de Terre, GITEP, Intersnack, IPM France, Mc Cain, Roquette, Sana Terra, Terre de France, Pom'Alliance, Touquet Savour - Bulletin rédigé par les animateurs régionaux de **la filière Pomme de terre** : S. Garson - GITEP – V. Pinchon- FREDON PICARDIE. **Directeur de la publication** : Christophe BUISSET - Président de la Chambre Régionale d'Agriculture du Nord Pas de Calais Picardie -19 bis rue Alexandre Dumas - 80 096 AMIENS - Tél. : 03 22 33 69 00 – Fax : 03 22 33 69 99 - Publication gratuite, disponible sur les sites Internet www.draaf.picardie.agriculture.gouv.fr et www.chambres-agriculture-picardie.fr - **Coordination et renseignements** : Jean –Pierre PARDOUX- Chambre d'Agriculture de Picardie – Tél : 03 22 33 69 28 - E-mail : jp.pardoux@somme.chambagri.fr ; **Action pilotée par le ministère chargé de l'agriculture et le ministère de l'écologie, avec l'appui financier de l'Office national de l'eau et des milieux aquatiques, par les crédits issus de la redevance pour pollutions diffuses attribués au financement du plan Ecophyto..**