

Pomme de Terre

Picardie



N° 19 2 août 2016

Ce bulletin est produit à partir d'observations ponctuelles. Il donne une tendance de la situation sanitaire régionale ; celle-ci ne peut être transposée telle quelle à la parcelle.

- **La situation sur le terrain :**
 - o fin floraison à défanage en chair ferme
- **Mildiou :**
 - o **Soyez vigilant, les conditions restent favorables au mildiou**
 - o **Analyse de risque MILEOS® → risque NUL ou risque ELEVE selon les secteurs**
- **Ravageurs :**
 - o **Non recensés cette semaine**
- **Auxiliaires : toujours absent, du fait du peu de pucerons relevés**

La situation sur le terrain

Cette semaine, peu d'observations recensées. Globalement sur 7 parcelles, la sénescence commence lentement. Le feuillage devient vert pâle en Maryline, puis sur 2 parcelles de Lady claire, le feuillage décroche dans les fourrières. Amandine plantée le 8 avril est désormais défanée. Une parcelle de Kennebec présente des baies et une parcelle de Maryline est en fin de floraison. Enfin une parcelle d'Opaline montre des tubercules atteignant 70% de leur taille finale.

Globalement, les flancs de buttes sont souvent fort compactés et nous observons également des buttes crevassées. Sur parcelle d'Amandine défanée, le roulage des buttes a été réalisé pour refermer les crevasses.

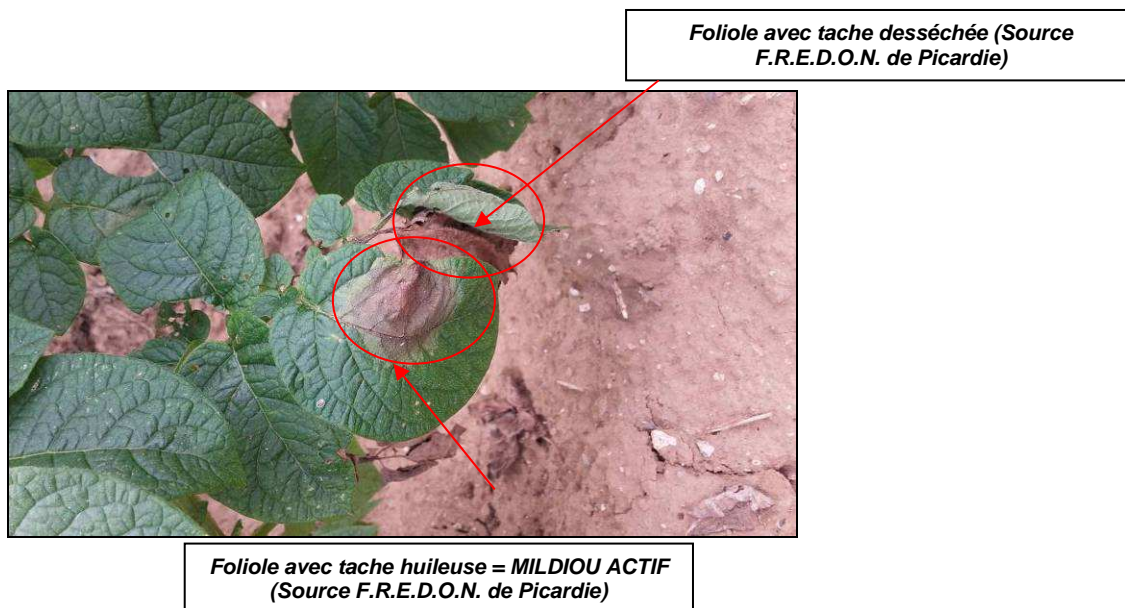
Pour le moment, le mildiou reste présent encore sur quelques parcelles puis concernant l'Alternaria, celle-ci est peu recensée malgré les feuillages qui décrochent. Cependant une parcelle de Maryline montre quelques pieds contaminés au sein du réseau.

MILDIOU

✓ En parcelle

La météo reste favorable au mildiou, 3 parcelles (Lady claire, Opaline, Maryline) sur 6 parcelles observées montrent des foyers épars en parcelle. Les conditions climatiques étant favorables, soyez très vigilants.

Rappel Mildiou : symptômes sporulants (actif) / non sporulants



✓ Analyse de risque MILEOS®

Tableau des risques mildiou établi à partir du modèle Miléos® le 2 août 2016 :

Station (localisation)		RISQUE POTENTIEL = POTENTIEL DE SPORULATION		
		(Reserve de spores)		
	Niveau de risque	Variété sensible	Variété intermédiaire	Variété tolérante
Aizecourt le Haut	élevé	oui	oui	oui
Boves	nul	non	non	non
Assainvillers	élevé	oui	oui	oui
Attilly	élevé	oui	oui	oui
Barbery	nul	non	non	non
Beines *	nul	non	non	non
Coucy la Ville	élevé	oui	oui	oui
Curly	élevé	oui	oui	oui

Ebouleau	élevé	oui	oui	oui
Forté	élevé	oui	oui	oui
Hérissart	nul	non	non	non
Inval	élevé	oui	oui	oui
La Houssoye	nul	non	non	non
La Houssoye	nul	non	non	non
Marchais	élevé	oui	oui	oui
Pleine Selve	élevé	oui	oui	oui
Templeux le Guérard	élevé	oui	oui	oui
Rothois	élevé	oui	oui	oui
Saint Just en Chaussée	nul	non	non	non
Thieulloy l'Abbaye*	élevé	oui	oui	oui
Solente	élevé	oui	oui	oui
Vauvillers	nul	non	non	non
Verdilly	élevé	oui	oui	oui
Vic sur Aisne	nul	non	non	non
Vron	élevé	oui	oui	oui

Il n'y a pas de situation intermédiaire concernant le risque mildiou. Nous notons un risque nul ou un risque élevé selon la localisation.

Le risque potentiel est présent quelle que soit la sensibilité variétale sur : Vron, Verdilly, Solente, Thieulloy l'abbaye, Rothois, Templeux le Guerard, Plaine selve, Marchais, Inval, Forte, Ebouleau, Curlu, Coucy la Ville, Attily, Assainvillers, Aizecourt le Haut.

Pour les autres stations la réserve est nulle, cependant dans les 5 derniers jours une nouvelle génération a été créée sur les différents postes, ainsi cette réserve maladie peut remonter si les conditions restent favorables. **Sur ces stations, SEULES LES PARCELLES SAINES sont ACTUELLEMENT SANS RISQUE REEL !**

LES CONDITIONS CLIMATIQUES FAVORABLES A LA SPORULATION :
Durée à 87% d'hygrométrie nécessaire pour avoir production de spores
- 6 heures à une température de 21°C
- 8 heures à une température de 15°C
- 17 heures à une température de 10°C

(Seules des données climatiques à l'instant T, permettent de connaître le risque réel)

Ravageurs :

✓ Les pucerons

- Relevé par piégeage chromatique

Seul le piège de Marchais relève 3 pucerons , aucun puceron piégé sur Marcelcave. Les vols ne sont toujours pas présents

- Relevé en parcelle :

Sur le réseau, très peu de parcelles observées cette semaine. Sur les 5 parcelles observées au sein du réseau le seuil de nuisibilité n'est pas atteint.

Aucune intervention n'est à prévoir

RAPPEL SEUIL DE NUISIBILITE : Le seuil est de 20 folioles porteuses de pucerons sur 40 folioles observées.

✓ Les doryphores

Aucun doryphore remarqué parmi les 7 parcelles observées.

RAPPEL SEUIL DE NUISIBILITE : Deux foyers de doryphores pour 1000m² (un foyer = 1 à 2 pieds avec présence de larves).

Bulletin édité sur la base des observations réalisées par les partenaires du réseau Picardie : Arvalis Institut du Végétal, CETA de Ham, GR CETA du Soissonnais, CETA des Hauts de Somme, Chambre d'Agriculture de la Somme, Comité Nord, Coopérative de Vecquemont, Earl Deraeve, Expandis, Ets Charpentier, Téréos Syral, Ferme des Tilleuls, FREDON Picardie, GC la Pomme de Terre, GITEP, Intersnack, IPM France, Mc Cain, Roquette, Sana Terra, Terre de France, Pom'Alliance, Touquet Savour - Bulletin rédigé par les animateurs régionaux de la filière Pomme de terre : S. Garson - GITEP – V. Pinchon- FREDON PICARDIE. **Directeur de la publication** : Christophe BUISSET - Président de la Chambre Régionale d'Agriculture du Nord Pas de Calais Picardie -19 bis rue Alexandre Dumas - 80 096 AMIENS - Tél. : 03 22 33 69 00 – Fax : 03 22 33 69 99 - Publication gratuite, disponible sur les sites Internet www.draaf.picardie.agriculture.gouv.fr et www.chambres-agriculture-picardie.fr - **Coordination et renseignements** : Jean –Pierre PARDOUX- Chambre d'Agriculture de Picardie – Tél : 03 22 33 69 28 - E-mail : jp.pardoux@somme.chambagri.fr ; **Action pilotée par le ministère chargé de l'agriculture et le ministère de l'écologie, avec l'appui financier de l'Office national de l'eau et des milieux aquatiques, par les crédits issus de la redevance pour pollutions diffuses attribués au financement du plan Ecophyto..**