



Légumes

EN BREF

POMME DE TERRE : Risque mildiou très élevé, sur variétés résistantes. Apparition d'alternarioses.

CULTURES D'ÉTÉ et SOLANACÉES SOUS ABRIS : Risque mildiou, Pucerons à surveiller sous abris.

BRASSICACÉES PLEIN CHAMP : Présence d'altises et de pucerons en baisse cette semaine.

ALLIACÉES PLEIN CHAMP : Risque mildiou et présence de thrips

POMME DE TERRE

Réseau : 7 parcelles observées cette semaine à FRANOIS (25), FOUCHERANS (39), REPPE (90), GY (70), MEROUX (90).

MILDIU, *Phytophthora infestans*

Les risques mildiou sont très élevés sur tous les secteurs. Quelques taches et petits foyers sont observés sur REPPE et GY suites aux conditions de la semaine passée. Le risque de contamination reste très élevé ces prochains jours.



Bulletin rédigé et édité par la
Chambre Régionale
d'Agriculture de Bourgogne
Franche-Comté
www.franche-comte.chambagri.fr

Directeur de publication :
Christian DECERLE

Animation et Rédaction :
Antoine NEY, Chargé de mission
filiales légumières.

Valparc - Espace Valentin Est
25048 BESANCON CEDEX
Tel : 03.81.54.71.71

Foyer de mildiou sur Agata en AB le 13/06/16 (GY, A.Ney)

MILEOS® : Modélisation du risque

Besançon/Tavaux/Saint-Sauveur/Dorans : Seuil atteint pour les variétés résistantes. De très fortes sporulations ont lieu de façon ininterrompue depuis le 11 juin. Elles se poursuivent aujourd'hui donnant lieu à de très fortes contaminations sur tous les secteurs.

Risque mildiou selon Mileos® au 14/06/2016

Station météo	Génération en cours	Potentiel de sporulation	Seuil de nuisibilité variétale
BESANÇON	6 ^{ième} , 7 ^{ième} et 8 ^{ième} en cours depuis le 11/06	Très Élevé	Variétés résistantes
TAVAUX	6 ^{ième} , 7 ^{ième} et 8 ^{ième} en cours depuis le 12/06	Très élevé	Variétés résistantes
SAINT-SAUVEUR	7 ^{ième} et 8 ^{ième} depuis le 8/06	Très élevé	Variétés résistantes
DORANS	5 ^{ième} , 6 ^{ième} et 7 ^{ième} depuis le 11/06	Très élevé	Variétés résistantes

Principales variétés sensibles : Adora, Adriana, Agat, Amandine, Anaïs, Annabelle, BF 15, Bintje, Carrera, Charlotte, Chérie, Corolle, Ditta, Elodie, Europa, Everest, Franceline, Galante, Gourmandine, Isabel, Jaerla, José, Lady ..., Laura, Linzer D, Marabel, Monalisa, Nicola, Ostara, Pompadour, Primura, Ratte, Red Laure, Rodeo, Ros,..., Safrane, Sirterna, Spunta, Viol..., Victorian, Vitelotte, Vivaldi. (Viol... signifie par exemple que toutes les variétés commençant par Viol sont sensibles)...

Principales variétés intermédiaires : Agria, Caesar, Cécile, Cicéro, Cyrano, Désirée, Emeraude, Juliette, Samba...

Principales variétés résistantes : Allians, Naturella, Eden

ALTERNARIA

La maladie se développe sur certaines parcelles sensibles. Les conditions climatiques favorisent actuellement son développement, en particulier sur les stades les plus avancés, les variétés sensibles (agata), et en cas de stress des plantes.



La maladie est favorisée par :

- des températures élevées (20 à 30°C) avec des rosées nocturnes importantes et des alternances de périodes sèches et humides.
- les facteurs de stress de la plante : la sénescence en fin de culture mais aussi la sécheresse, les attaques d'insectes, la grêle, les carences nutritionnelles.



Symptômes d'alternariose sur Agata en AB le 7/06/16 (GY, A.Ney)

DORYPHORES

Quelques adultes et larves observées. Attention, les niveaux d'infestation varient en fonction des parcelles et des secteurs.

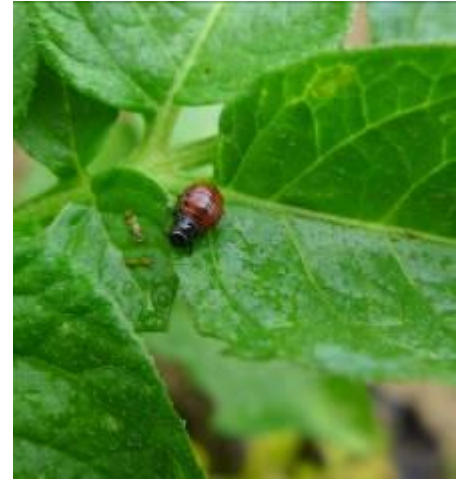


Seuil d'intervention en agriculture conventionnelle : présence en bordure de 2 foyers pour 1000 m² (foyer : 1 ou 2 plantes avec au moins 20 larves **au stade grain de blé**).

Seuil d'intervention en agriculture biologique : présence en bordure de 2 foyers pour 1000 m² (foyer : 1 ou 2 plantes avec au moins 20 larves **au stade éclosion**).

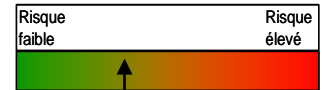
Les préparations à base de *Bacillus thuringiensis* s'utilisent jusqu'au stade grain de riz maximum.

Larve de doryphore, 13/06/16 (GY, A.Ney)



PUCERONS

Des pucerons sont observés sur 5 parcelles, à des niveaux faibles à moyens d'infestation. Les populations sont en baisse par rapport à la semaine dernière, le risque est globalement faible, mais à surveiller. Des auxiliaires sont présents sur les parcelles en AB comme en conventionnelle. L'évolution des populations de pucerons est à surveiller.



Le seuil de nuisibilité est atteint lorsque plus de 20 folioles sur 40 observées (de plantes différentes) sont porteuses de pucerons.

BRASSICACÉES PLEIN CHAMP

Réseau : 5 parcelles observées cette semaine à REPPE (90), VALDOIE (90), GY (70), FOUCHERANS (39).

ALTISES

Des altises sont présentes sur l'ensemble des parcelles à des degrés faibles à moyens. Elles sont en nette diminution par rapport à la semaine dernière en raison des pluies.

PUCERONS

Des pucerons verts et cendrés sont observés sur 4 parcelles, à des niveaux faibles (moins de 10 % des plants atteints). Les populations sont maintenues à des niveaux bas à moyen par la présence d'auxiliaires et les conditions climatiques pluvieuses.

CHENILLES

Les pièges sont en place, pour les noctuelles du chou et teignes des crucifères.

Noctuelles du chou : pas de capture cette semaine

Teignes des crucifères : vol à Valdoie, Reppe, Gy (15 adultes/piège)

COCCINELLES : Ne pas confondre leurs pontes avec celles de la piéride du chou !

Les œufs de coccinelles ressemblent à ceux de la piéride du chou ! Attention ceux de la piéride sont striés, pas ceux de coccinelles.



Œufs de coccinelles sur chou le 7/06, et larves après éclosion le 13/06 (Gy, A. Ney)



Pupe de syrphe sur chou, le 13/06 (Gy, A. Ney)

SOLANACÉES et CULTURES D'ÉTÉ SOUS ABRIS

Réseau : 8 parcelles observées cette semaine à REPPE (90), VALDOIE (90), GY (70), FOUCHERANS (39).

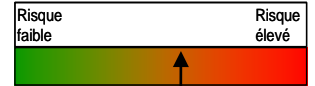
Stade tomate observé : 4^{ième} à 6^{ième} bouquet formé.



Tomates sous abris, le 13/06/16 (Gy, A. Ney)

PUCERONS

Des pucerons sont repérés dans 5 tunnels sur 12 visités. Les niveaux d'infestation sont faibles sur tomates, moyens à importants sur aubergines, et peuvent être importants sur concombres. La présence de fourmis, d'exuvies blanches ou des débuts symptômes sur feuilles sont des indicateurs de la présence de pucerons. La présence de pucerons est à surveiller sous abris !



Foyer de pucerons sur aubergine, une momie de puceron parasité par des hyménoptères parasitoïdes auxiliaires le 13/06 (GY, A. Ney)

MILDIU

Quelques taches observées cette semaine. Le risque mildiou est en augmentation sur tomate sous abris, en fonction des conditions d'aération des tunnels et de la proximité ou non de sources de contamination. Veillez à aérer les abris, afin d'évacuer les condensations. Surveillez particulièrement les tunnels situés à proximité de parcelles de pommes de terre.



Il est important maintenir un feuillage sec, par une bonne aération des abris, éviter l'aspersion !



Tâches de mildiou dans un tunnel situé à côté d'une parcelle de pomme de terre atteinte, le 13/06/2016 (GY, A. Ney)

OÏDIUM



Des départs d'oidium sont observés sur courgette. Les conditions sont favorables. A surveiller.

Oïdium sur courgettes, le 13/06/16 (Reppe, B. Boutantin)

ALLIACÉES PLEIN CHAMP

Réseau : 3 parcelles observées cette semaine à REPPE (90), FOUCHERANS (39), GY (70).

MILDIOU (*Peronospora destructor*)

Les conditions actuelles sont favorables au développement du mildiou de l'oignon. Les symptômes ne sont pas observés en parcelle à ce jour.

THRIPS

Des thrips sont observés à Gy (70) sur oignons blancs et échalottes, Le thrips tabaci est favorisé par les conditions chaudes et sèches. Les populations sont actuellement contenues par les conditions pluvieuses.

La levée des ambrosies a commencé !

La levée des ambrosies a commencé sur les 5 sites observés (Larnod, Chatenois, Tavaux). La température est suffisante (plante estivale) pour faire germer les graines contenues dans les trois premiers centimètres du sol. Certaines graines restent en dormance, notamment celles enfouies plus profondément par le labour, les travaux BTP, (etc...). Une végétation dense inhibe les germinations (plantes pérennes, ou annuelles bien développées). Ainsi une terre nue ou clairsemée en végétation favorise les levées au sol contaminé. La détection précoce des parcelles ou des sites infestés est primordiale pour diminuer les risques de dissémination en mettant en œuvre des méthodes prophylactiques et de lutte adaptées. La présence d'ambrosie souligne la présence de graines dans le sol.

En situation à risque :

- Eviter de circuler en situation de terre collante (roue d'engins, bottes/chaussure). Vérifier les bas de parcelle exposés aux eaux de ruissèlement (la graine flotte).
- L'export de terre potentiellement souillée peut-être source de dissémination.
- Le nettoyage en bout de parcelle des engins et outils qui pourraient transporter de la terre est conseillé.
- Quelques graines emportées, sont le point de départ de quelques années de gestion sur une autre parcelle (chemin, site d'exploitation...), source d'impact sur la santé publique.

Cette période est propice au faux semis : fauchage/désherbage/arrachage puis préparation du sol (terre nue) puis désherbage à nouveau. Cette technique est la seule technique permettant de réduire les quantités de graines dans le sol, d'autant plus si elle est répétée jusqu' aout si cela est possible, puis réalisé chaque année.

Rappel : l'ambrosie est de lutte obligatoire sur tout le territoire de Franche-Comté.

PROCHAIN BSV MERCREDI 22 JUIN 2016

Le BSV légumes est disponible sur les sites de la préfecture de Franche-Comté (www.franche-comte.pref.gouv.fr), des Chambres d'Agriculture de Franche-Comté (<http://www.franche-comte.chambagri.fr/espace-documentaire/bsv.html>) et de Mes P@rcelles (www.franche-comte.mesparcelles.fr).

