

## " Référentiel blé AB " >>> les résultats du réseau ITAB

### COMPORTEMENT AGRONOMIQUE

#### Caractéristiques agronomiques

##### Données catalogue

Aristation	barbu
Alternativité	-
Précocité à épiaison	6 - demi tardif à demi précoce
Résistance au froid	-
Résistance à la verse	4 - assez sensible

### IDENTITÉ

- Obtenteur : Saatzucht Donau
- Représentant : Sem Partners
- Année d'inscription : 2008 (Autriche - AB)
- Classe technologique : VRM AB depuis 2011 (ANMF)

Référencée dans le réseau ITAB de 2008 à 2011

### Capacité à concurrencer les adventices

Variété barbue, assez haute et au bon pouvoir couvrant, Lukullus est plutôt compétitive face aux adventices.

#### Réseau ITAB

Hauteur	5 - assez haut	+ 11 cm / Renan
---------	----------------	-----------------

### Sensibilité aux maladies

##### Données catalogue

Septoriose (tritici)	-
Fusarioses	-
Risques mycotoxines (DON)	-
Rouille jaune	(5) - assez à peu sensible
Rouille brune	(6) - peu sensible
Oïdium	-
Piétin-verse	-

Lukullus

#### Sensibilité à la carie

Quebon (indemne) Apache Pireneo Renan

Attention, le niveau de résistance indiqué n'est valable que pour les souches de carie (T. caries) présentes sur les sites d'expérimentations du réseau. Données à confirmer, car issues de 3 essais seulement.

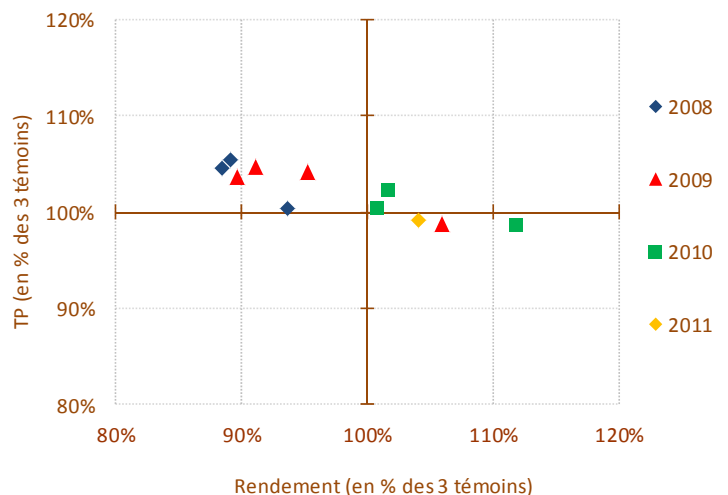
### Potentiel de rendement

#### Rendements en pourcentage des trois témoins Atlass, Renan, Saturnus (réseau ITAB)

N'apparaissent que les regroupements constitués de 3 essais et plus. Entre parenthèses : nombre d'essais

	BP-CENTRE		NORD-EST		OUEST		SUD	
2008	89%	(7)	89%	(3)	94%	(5)		
2009	95%	(6)	90%	(5)	91%	(4)	106%	(4)
2010	102%	(9)	112%	(4)	101%	(4)		
2011		(1)	104%	(4)				
Moyenne	96,3%		98,6%		95,1%		106,1%	

#### Teneur en protéines en fonction du rendement (réseau ITAB)



## LUKULLUS

Variété tardive, Lukullus présente un certain compromis entre le rendement et la teneur en protéines. Ses rendements sont cependant parfois assez irréguliers (en zone Nord-Est notamment). Lukullus se comporte bien face aux maladies du feuillage. Attention à sa sensibilité à la carie. Bon PS.

Ces résultats sont issus des essais variétaux menés en AB par de multiples partenaires, Chambres d'Agriculture, ARVALIS – Institut du végétal, INRA, Groupements professionnels biologiques, structures privées... Tous nos remerciements pour la transmission de leurs données.

Mise à jour : mars 2012

## COMPORTEMENT TECHNOLOGIQUE

### Profil technologique

#### Caractéristiques technologiques

	Réseau ITAB
Dureté	-
PS	8 - bon + 2,4 kg/hl / Renan
Germination sur pied	-
Indice de Zélény	19 ml (10 % TP)
	34 ml (12 % TP)



### Critères alvéographiques

#### Classes de W et P/L en fonction du taux de protéines (réseau ITAB)

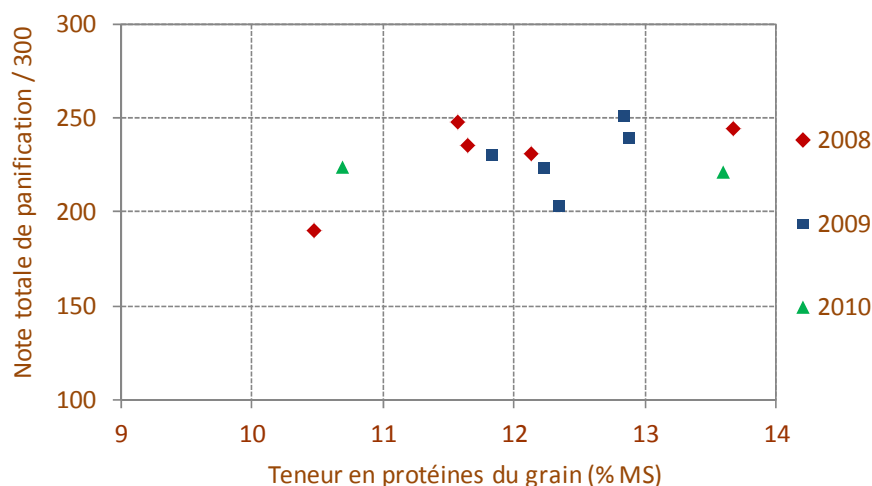
La force boulangère W est d'un bon niveau à partir de 11 % de protéines, elle augmente très fortement avec l'accroissement de la teneur en protéines. Les pâtes sont bien équilibrées, avec des valeurs de G régulièrement supérieures à 20. Les P/L sont quant à eux d'un assez bon niveau, ne dépassant que rarement 1,0.

Taux de protéines	9 %	10 %	11 %	12 %	13 %
W	30 - 85	90 - 145	150 - 205	210 - 265	270 - 325
P/L	1,6 - 2,6	1,3 - 2,0	1,0 - 1,5	0,7 - 1,3	0,5 - 1,3

### Comportement en panification

La capacité d'hydratation de la pâte au pétrissage est très moyenne. La pâte se lisse difficilement. Elle manque d'élasticité au façonnage. Le résultat final peut être pénalisé par un manque de développement du coup de lame et des volumes assez faibles.

#### Valeur boulangère - Méthode normalisée NF V03-716



## LUKULLUS

Quelques défauts peu marqués en panification pour cette variété recommandée par la Meunerie. La force boulangère est d'un bon niveau, les P/L étant équilibrés à partir de 11 % de protéines.

Ces résultats sont issus d'analyses technologiques réalisées sur des échantillons de blé du réseau d'essais variétaux en AB (Concours financier de FranceAgriMer et du CAS DAR + analyses INRA). Nos remerciements aux expérimentateurs ayant fourni les échantillons.

Mise à jour : mars 2012