



N°24

29/07/2021



**AGRICULTURES
& TERRITOIRES**
CHAMBRE D'AGRICULTURE
NOUVELLE-AQUITAINE

Animateurs filières

Céréales à paille

Sylvie DESIRE / **FDGDON 64**
sylvie.desire@fdgdon64.fr

Suppléance : ARVALIS
a.carrera@arvalis.fr

Maïs

Philippe MOUQUOT / **CDA 33**
p.mouquot@girondet.chambagri.fr

Suppléance :
FDGDON 64 / ARVALIS
sylvie.desire@fdgdon64.fr
a.peyhorgue@arvalis.fr

Oléagineux

Quentin LAMBERT / **Terres Inovia**
q.lambert@terresinovia.fr

Prairies

Patrice MAHIEU / **CDA 64**
p.mahieu@pa.chambagri.fr

Directeur de publication

Luc SERVANT
Président de la Chambre Régionale
Nouvelle-Aquitaine
Boulevard des Arcades
87060 LIMOGES Cedex 2
accueil@na.chambagri.fr

Supervision

DRAAF
Service Régional
de l'Alimentation
Nouvelle-Aquitaine
22 Rue des Pénitents Blancs 87000
LIMOGES

Supervision site de Poitiers

**Reproduction intégrale
de ce bulletin autorisée.**

**Reproduction partielle autorisée
avec la mention « extrait du
bulletin de santé du végétal
Nouvelle-Aquitaine Grandes
cultures N°X du JJ/MM/AA »**

ÉCOPHYTO
RÉDUIRE ET AMÉLIORER
L'UTILISATION DES PHYTOS

**BULLETIN DE
SANTÉ DU VÉGÉTAL**
ÉCOPHYTO

Edition Aquitaine

Bulletin disponible sur bsv.na.chambagri.fr et sur le site de la DRAAF draaf.nouvelle-aquitaine.agriculture.gouv.fr/Bulletin-de-sante-du-vegetal

**Recevez le Bulletin de votre choix GRATUITEMENT
en cliquant sur [Formulaire d'abonnement au BSV](#)**

Consultez les **événements agro-écologiques** près de chez vous !

Ce qu'il faut retenir

Maïs

- **Stade** : de 16 feuilles à grain laiteux, stade moyen fin floraison.
- **Sésamies** : nous sommes au stade 30 % du second vol.
- **Pyrale** : Peu de captures.
- **Chrysomèle du maïs** : un insecte capturé sur un nouveau site à Lescar (64). Les sites de Ger, Serres Morlaas et Serres Sainte-Marie ont également capturé des insectes.
- **Punaises diaboliques** : présence en Sud Aquitaine.
- **Maladie du maïs** : rouille signalée.

Prairie :

- Redémarrage de la saison de suivi : pas de chenille observée, 2 sites avec papillons piégés .

Maïs

• Stades-Météo

La rédaction de ce bulletin s'est faite sur la base du tour de plaine maïs réalisé auprès des opérateurs économiques d'Aquitaine, des organismes de développement et instituts techniques ainsi que de l'observation des parcelles de Saint Médard de Guzières (33), Saint Pierre de Mons (33), Saint Ciers sur Gironde (33), Talais (33), Boé (47), Mimbaste (40), Samadet (40), Philondenx (40), Castetis (64), Malaussanne (64), Sarpourenx (64), Sauvagnon (64), Pardies (64).

Les maïs les plus avancés sont au stade grain laiteux. La majorité des surfaces se trouve fin floraison. Les conditions douces des 15 derniers jours ne permettent pas d'accélérer le cycle.

• Sésamies

Période de risque : de 4 feuilles à la récolte.

Observations :

Cette semaine, 8 pièges sur 18 relevés ont capturé des individus sur les secteurs Nord Entre-deux-mers, Gaves et Sables. En piège lumineux, 4 pièges sur 6 ont capturé des individus sur les secteurs Sud Adour, Gaves et Sables. Depuis mi-juillet les captures augmentent régulièrement.



Photo : **sésamies à Renung** (40)
David Turcot

Date prévisionnelle du vol selon NONA :

Tableau : prévision du modèle NONA au 27 juillet 2021 pour le vol de 2nde génération de sésamies

En fonction des conditions climatiques, les dates prévues pour les 30 % et 50 % du vol peuvent évoluer.

Département	Secteur	Début vol (0,1%)	30% du vol	50% du vol	100% du vol
Gironde	Médoc	19/07	9-10/08	15-16/08	19/09
	Libournais	7/07	24-25/07	29-30/07	29/08
	Blayais	11/07	29-30/07	4-5/08	05/09
	Landes de Bordeaux	5/07	23-24/07	28-29/07	31/08
Pyrénées-Atlantiques	Coteaux nord Béarn	13/07	02-03/08	07-08/08	09/09
	Vallée des gaves	10/07	29-30/07	3-4/08	04/09
	Basse-Navarre	10/07	28-29/07	2-3/08	-
	Plaine de Nay	14/07	02-03/08	06-07/08	-
Landes	Sud Adour	10/07	29-30/07	3-4/08	06/09
	Haute-Landes	6/07	25-26/07	30-31/07	01/09
Lot-Et-Garonne	Secteur de Cancon	12/07	31/07-01/08	5-6/08	07/09
	Secteur de Duras	9/07	27-28/08	2-3/08	31/08
	Vallée de la Garonne	5/07	22-23/07	27-28/07	23/08

Évaluation du risque

Le BSV n°14 a fait le point sur les facteurs de risque pour l'année 2021.

Cette semaine nous rentrons dans la période de risque dans les secteurs les plus précoces de la région.

- **Pyrale**

Période de risque : de 6 feuilles à la récolte.

Observations :

Dans les pièges à phéromones, aucun individu n'a été capturé depuis le 12 juillet. En pièges lumineux, 3 des 5 pièges relevés ont capturé des individus en Sud 47, Sables et Gaves.

Évaluation du risque

Le BSV n°18 a fait le point sur la pression pyrale 2020.

Cette semaine nous sommes hors période de gestion du risque.

- **Chrysomèle des racines du maïs (*Diabrotica v. virgifera* Le Conte)**

Période de capture de l'adulte : de fin juin à fin août.

Observations : un insecte a été capturé cette semaine sur un nouveau site à Lescar (64) près de l'autoroute A64.

Les sites de Ger, Serres-Morlaas et Serres Sainte-Marie ont également capturé des individus.

Piège à phéromone PAL ayant capturé un individu
(Photo A. Peyhorgue - Arvalis)



- **Punaise diabolique**

Observations : dans le secteur de Mimbaste (40), il est possible d'observer des punaises diaboliques dans les parcelles de maïs.

Punaise diabolique et dégâts
Photo S. Désiré - FDGDON 64



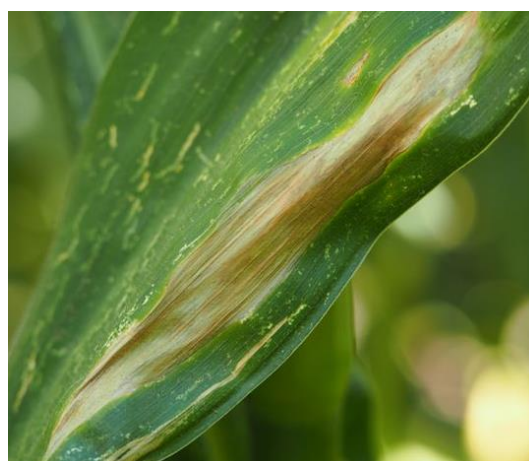
Maladies

- **Helminthosporiose**

Évaluation du risque :

Les lignées de maïs semences se révèlent fréquemment sensibles à ce champignon. Les semis tardifs peuvent aussi présenter une sensibilité accrue au champignon (hybrides très précoces plutôt plus sensibles).

A surveiller.



Helminthosporium turcicum
Photo A. Peyhorgue - Arvalis

- **Rouille (Puccinia sorghi)**

Observations : on observe des pustules dans les parcelles du secteur de Coutras (33) Préchacq les bains (40) et Coublucq (64).

Évaluation du risque :

Les conditions climatiques actuelles (températures douces, humidité) sont plutôt favorables à la maladie.



Puccinia sorghi
Photo A. Peyhorgue - Arvalis

Prairie

- **Les observations de la semaine**

- **Observations :**

Les pièges du réseau ont été mis en place la semaine dernière.

Des papillons ont été capturés à JUXUE (2) et IHOLDY (1).

Pas d'autres observations conséquentes n'ont été faites lors de cette tournée (ni lors de la tournée de mise en place, la semaine dernière).

- **Quelques rappels sur le cirphis :**

Ce ravageur est une chenille, larve d'un papillon présentant 3 à 4 générations chaque année.

La génération habituellement la plus destructrice est celle de septembre/octobre.

Les individus les plus âgés (> 1,5-2 cm de longueur) sont responsables de 80 % des dégâts ; il est donc préférable de déterminer leur présence avant ce stade.

Les papillons sont identifiables par une tâche claire sur les ailes.

Les chenilles consomment préférentiellement les graminées. Lors de grandes proliférations, elles peuvent détruire la plante entièrement et migrer entre les parcelles.

- **Pour repérer sa présence :**

La présence d'étourneaux et de plaques rouge - orange dans la végétation peuvent être des indicateurs visibles à distance.

De plus près, des traces de morsures ou de déjections sont des indices de leur présence. S'il reste de la végétation verte, les chenilles sont au pied des feuilles mordues. Les petites ont tendance à se cacher en journée, les grosses peuvent être actives même en plein jour.

Il est conseillé de faire le tour de vos prairies régulièrement, de préférence en début ou fin de journée, période à laquelle les cirphis sont plus actifs.

- **Pour agir :**

Il est important d'intervenir avant qu'elles n'atteignent un âge provoquant d'importants dégâts, dès que les chenilles sont repérées en nombre, peu importe le stade.

Fauche et pâture sont des moyens de lutte efficace pour conserver la quantité de larves en-deçà de leur seuil indicatif de risque.

Seuil indicatif de risque : en condition de faible croissance de l'herbe, celui-ci est à 10 chenilles/m², il passe à 20 chenilles/m² si l'herbe est en forte croissance.

○ **Pour se tenir informé :**

Suivre les **bulletins cirphis** publiés chaque semaine pour connaître les observations proches de ses parcelles (site internet de la Chambre d'Agriculture et relais partenaires ; envoi mail sur demande).

Le **groupe Facebook Prairies.64** permet d'échanger sur les prairies basco-béarnaises et d'être au courant plus rapidement de la présence de chenille.

L'**application gratuite pour smartphone GeoInsecta** permet de signaler la présence de chenilles sur vos parcelles et de voir les parcelles touchées sur une carte évoluant en temps réel avec les signalements d'autres utilisateurs. Elle présente aussi un système d'alerte lorsqu'une parcelle située à moins de 10 km est indiquée comme attaquée.

Contact :

Alexis DUROCHER : 05 59 90 18 71 // a.durocher@pa.chambagri.fr

Les structures partenaires dans la réalisation des observations nécessaires à l'élaboration du Bulletin de santé du végétal Nouvelle-Aquitaine Grandes cultures / Edition Centre et Sud Nouvelle-Aquitaine sont les suivantes : Act'Agro, AREAL, ARVALIS Institut du Végétal, ASTRIA64, CDA 24, CDA 33, CDA 40, CDA 47, CDA 64, CETA de Guyenne, Terres Inovia, Terres conseils, Ets Sansan, Euralis, FDGDON 64, FREDON Aquitaine, GRCETA SFA, Groupe Maisadour, La Périgourdine, Lur Berri, SCAR, Sodepac, Groupe Terres du Sud, Viti Vista

Ce bulletin est produit à partir d'observations ponctuelles réalisées sur un réseau de parcelles. S'il donne une tendance de la situation sanitaire régionale, celle-ci ne peut pas être transposée telle quelle à chacune des parcelles. La Chambre Régionale d'Agriculture Nouvelle-Aquitaine dégage donc toute responsabilité quant aux décisions prises par les agriculteurs pour la protection de leurs cultures. Celle-ci se décide sur la base des observations que chacun réalise sur ses parcelles et s'appuie le cas échéant sur les préconisations issues de bulletins techniques (la traçabilité des observations est nécessaire).

" Action du plan Ecophyto piloté par les ministères en charge de l'agriculture, de l'écologie, de la santé et de la recherche, avec l'appui technique et financier de l'Office français de la Biodiversité ".